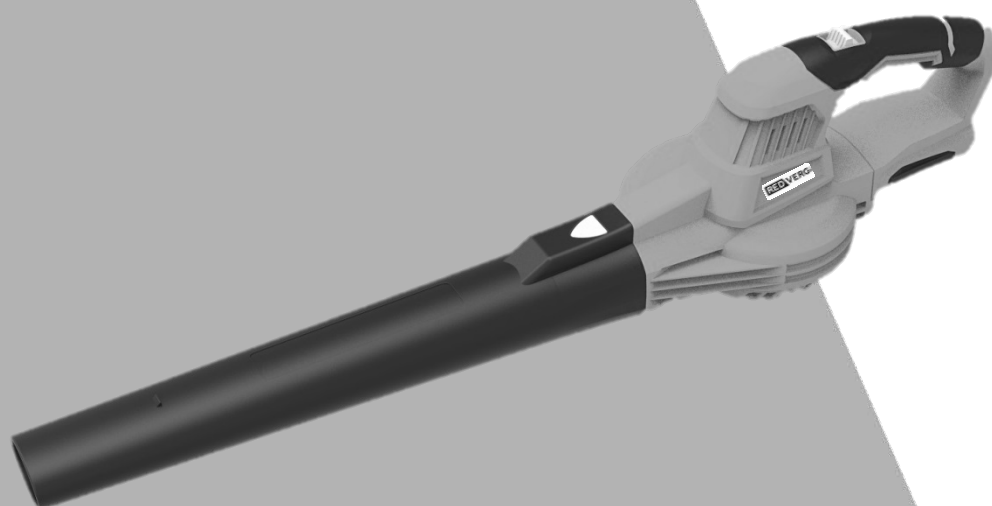


REDVERG

ИНСТРУКЦИЯ ПО ЭКСПЛУАТАЦИИ



**ВОЗДУХОДУВКА САДОВАЯ
АККУМУЛЯТОРНАЯ REDVERG
RD-B18V**

ВНИМАНИЕ! ВНИМАТЕЛЬНО ПРОЧИТАЙТЕ ИНСТРУКЦИЮ ПО ЭКСПЛУАТАЦИИ ПЕРЕД ИСПОЛЬЗОВАНИЕМ ИНСТРУМЕНТА.

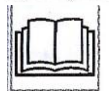
1. НАЗНАЧЕНИЕ ИЗДЕЛИЯ И ЦЕЛЕВОЕ ИСПОЛЬЗОВАНИЕ.

- Данное оборудование может использоваться только в качестве любительского устройства для сдува сухих листьев и др. мусора на частных придомовых территориях (в саду). Любое другое использование, которое прямым образом не обозначено в настоящем руководстве, может привести к повреждению устройства и представлять серьезную опасность для пользователя.
- Запрещается использовать устройство в местах, где присутствует потенциально опасный для здоровья мусор.
- Устройство предназначено только для использования взрослым человеком.
- Молодые люди старше 16 лет могут использовать устройство только под присмотром взрослых.
- Использование устройства во время дождя или во влажной среде запрещено.
- Производитель не несет ответственности за повреждения, вызванные ненадлежащим использованием или применением устройства.

2. СИМВОЛЫ.



ВНИМАНИЕ!



Ознакомьтесь с настоящим руководством!



Запрещается утилизировать аккумулятор! Искерпавший свой ресурс аккумулятор необходимо передать в местный центр сбора или переработки отходов.

Li-Ion



Содержит ионно-литиевые батареи. Перерабатывать /утилизировать батареи надлежащим образом.

Li



Зарядку аккумулятора выполнять только при температурах от 0°C до 40°C.



Не сжигать.



Использовать защиту для глаз.



Использовать защиту для органов слуха.



Не использовать во время дождя.

3. ОБЩИЕ ПРАВИЛА ТЕХНИКИ БЕЗОПАСНОСТИ.

ВНИМАНИЕ! При использовании электрооборудования, необходимо соблюдать базовые меры предосторожности, включая следующие:

ВНИМАНИЕ! Во избежание риска пожара, поражения электрическим током или риска получения травмы:

- Не оставляйте без присмотра оборудование, подключенное к сети. Не забывайте отсоединять устройство от сети после завершения работы и перед обслуживанием.
- **ВНИМАНИЕ!** Для снижения риска поражения электрическим током, не используйте устройство на влажных поверхностях, защищайте от дождя и храните внутри помещения.
- Данное оборудование – не игрушка! Соблюдайте предельную осторожность при использовании устройства вблизи детей.
- Использовать только в целях, обозначенных в настоящем руководстве. Использовать только дополнительные принадлежности, рекомендованные производителем.
- Не использовать с поврежденным шнуром или штекером. Если устройство не работает должным образом, а также, если оно упало/было повреждено/оставлено на улице/упало в воду, доставьте его в сервисный центр.
- Не тяните за шнур и не используйте его для переноски инструмента, не тяните шнур вблизи острых углов или краев, при закрытии двери следите, чтобы она не защемила при этом шнур. Не используйте инструмент над шнуром. Избегайте воздействия на шнур горячих поверхностей.
- Не тяните за шнур, чтобы отключить электроинструмент из розетки. Для этого, потяните за саму вилку, а не за шнур.
- Не касайтесь вилки или оборудования влажными руками.
- Запрещается вставлять в отверстия какие-либо предметы. Запрещается использовать инструмент, если какое-либо из отверстий заблокировано. Очищайте отверстия от пыли, волокон, мусора и других предметов, которые могут затруднять поток воздуха
- Одежда, волосы, пальцы и все части тела всегда должны находиться на безопасном расстоянии от отверстий и подвижных частей инструмента.
- Перед тем как извлечь прибор из розетки, отключите все имеющиеся на нем средства управления.
- Соблюдайте предельную осторожность при выполнении очистки на ступеньках.
- Не используйте для сбора горючих и легко-воспламеняемых жидкостей, таких как бензин; не используйте в местах, где есть возможность присутствия таких жидкостей.
- Перед тем как подсоединить какой-либо шланг или механизированный штуцер, всегда полностью выключайте оборудование.
- Используйте только зарядное устройство, поставляемое производителем для подзарядки.
- Запрещается использовать оборудование для сдува горящих/тлеющих предметов, таких как сигареты, спички или горячие угли.
- Для зарядки использовать только зарядное устройство, указанное производителем. Зарядное устройство, подходящее для одного вида аккумуляторов, может привести к возгоранию при его использовании для зарядки другого вида аккумуляторов.
- Используйте электроинструмент исключительно со специально предназначенными для него аккумуляторами. Использование любых других аккумуляторов может привести к получению травм и возгоранию.
- Аккумулятор следует хранить отдельно от металлических предметов, таких как скрепки, монеты, ключи, гвозди, винты и другие мелкие металлические предметы, которые могут образовать соединение между полюсами аккумулятора. Замыкание полюсов аккумулятора может привести к ожогам или возгоранию.
- В неблагоприятных условиях из аккумулятора может вытечь жидкость. Избегайте контакта с данной жидкостью. В случае попадания жидкости на кожу, немедленно смойте ее водой. В случае попадания жидкости в глаза, промойте глаза водой и обратитесь за медицинской помощью. Жидкость, вытекающая из аккумулятора, может вызывать раздражение или ожоги.

3.1. ТЕХНИКА БЕЗОПАСНОСТИ ПРИ РАБОТЕ С АККУМУЛЯТОРНОЙ САДОВОЙ ВОЗДУХОДУВКОЙ.

3.1.1. Обучение.

- Внимательно ознакомьтесь с руководством по эксплуатации и обслуживанию. Необходимо знать все средства управления, а также знать, как использовать оборудование надлежащим образом.
- Никогда не позволяйте детям работать с инструментом.
- На участке выполнения работ не должно присутствовать посторонних, в особенности детей

и домашних животных.

- Запрещается использовать инструмент для выполнения работ, для которых он не был предназначен.

3.1.2. Подготовка.

- Внимательно осмотрите участок предполагаемых работ, уберите все камни, палки, провода, кости и другие посторонние предметы.
- Используйте инструмент только при дневном свете либо в условиях хорошего искусственного освещения.
- Не используйте инструмент для работы с влажными материалами. Используйте надлежащую обувь. Крепко держите инструмент за рукоятку и передвигайтесь постепенно – не бегите.

3.1.3. Эксплуатация.

- Никогда не располагайте руки/ступни вблизи или под вращающимися частями.
- Если при запуске оборудование начинает вибрировать, немедленно отключите мотор и проверьте причину такой вибрации. Как правило, вибрация всегда указывает на наличие ошибки и/или неисправности.
- Всегда выключайте мотор, когда оставляете оборудование, а также перед проведением ремонта или осмотра.
- Запрещается использовать для мытья шланги: избегайте попадания воды в двигатель и электрические соединения.

3.1.4. Обслуживание.

- Для поддержания безопасного рабочего состояния оборудования, все гайки, болты и винты должны быть плотно затянуты и находится в хорошем состоянии.

3.2. ДОПОЛНИТЕЛЬНЫЕ ИНСТРУКЦИИ БЕЗОПАСНОСТИ ДЛЯ ВАШЕГО ИНСТРУМЕНТА.

- Запрещается заряжать инструмент в сырых или влажных условиях.
- Запрещается использовать работающее на аккумуляторе устройство под дождем.
- Перед обслуживанием, очисткой или изъятием материала из садового инструмента, снимите или отсоедините аккумулятор.
- Не сжигайте аккумулятор в огне, он может взорваться. Ознакомьтесь с местными нормами по утилизации таких отходов.
- Не вскрывайте аккумулятор. Берегите его от повреждений. Вытекший электролит является агрессивным веществом и может повредить кожу или глаза, а также может быть токсичным при проглатывании.
- Соблюдайте осторожность при обращении с аккумулятором: избегайте его закорачивания с проводящими материалами, такими как кольца, браслеты и ключи. Аккумулятор и/или проводник могут перегреться и вызвать ожоги.
- Зарядку осуществлять только зарядным устройством, поставляемым вместе с инструментом.
- Во время эксплуатации, выдувная труба должна находиться на безопасном расстоянии от глаз/органов слуха.
- Запрещается пересекать гравийные дорожки/устанавливать инструмент на гравий, когда он включен.
- Запрещается устанавливать в отверстия или подвижные части какие-либо предметы.
- Перед тем как снять воздуховод, выключите инструмент, снимите аккумулятор и позвольте инструменту самостоятельно остановить работу.
- Избегайте опасных условий. Не используйте оборудование во влажных или сырых условиях.
- Запрещается использовать во время дождя.
- Использовать на безопасном от детей расстоянии. Все посторонние должны находиться на безопасном расстоянии от участка проведения работ.
- Надевайте соответствующую одежду. Не следует надевать свободную одежду и украшения. Свободная одежда, украшения и длинные волосы могут застрять между подвижными частями. При работе на улице рекомендуется надевать защитные перчатки и устойчивую обувь. Уберите длинные волосы и закройте их.
- Используйте оборудование надлежащим образом. Запрещается использовать оборудование в целях, для которых оно не предназначено.
- Не перегружайте электроинструмент. Вы добьетесь лучших результатов и обеспечите большую безопасность при использовании инструмента на скорости, на которую он рассчитан.

- Не наклоняйтесь слишком сильно. Сохраняйте надлежащую опору и баланс.
- Будьте бдительны, следите за своими действиями и пользуйтесь здравым смыслом при работе с электроинструментом. Не используйте электроинструмент, если вы устали.
- Неиспользуемый прибор храните внутри помещения: в сухом месте, на верхней полке или под замком, вне досягаемости от детей.
- Проверьте все компоненты на предмет повреждений. Перед дальнейшим использованием, внимательно осмотрите защиту или другой поврежденный компонент и убедитесь, что он будет исправно выполнять свою функцию. Проверьте настройку подвижных частей, а также крепления, установочные детали и все прочие компоненты на предмет повреждений. Проверьте все условия, которые могут повлиять на работу. Поврежденный компонент или защиту необходимо отремонтировать или заменить силами авторизованного сервисного центра, указанного в настоящем руководстве.

3.2.1. Аккумулятор.

- Ни по какой причине не вскрывайте аккумулятор и не вносите изменений в его конструкцию. Вытекший электролит является агрессивным веществом и может повредить кожу или глаза, а также может быть токсичен при проглатывании.
- В неблагоприятных условиях из аккумулятора может вытечь жидкость. В случае обнаружения жидкости на аккумуляторе, выполните следующие действия:
 - Аккуратно соберите жидкость салфеткой. Избегайте попадания на кожу.
 - В случае попадания на кожу или в глаза, следуйте следующим инструкциям:
 - Аккумуляторная жидкость, 25-30% раствор гидроксида калия, может быть опасной. В случае попадания на кожу, немедленно промойте водой. Нейтрализуйте слабой кислотой (лимонный сок, уксус).
 - В случае попадания в глаза, обильно промойте чистой водой в течение как минимум 10 минут.
- Не подвергайте воздействию воды.
- Не храните в местах, где температура может превышать 40°C.
- Заряжать только при комнатной температуре от: 18°C-24°C, никогда не заряжать при температуре окружающего воздуха ниже 0°C и выше 40°C.
- Для зарядки использовать только зарядное устройство, идущее в комплекте с инструментом.
- Перед зарядкой убедитесь, что аккумулятор сухой и чистый.
- Используйте только правильный тип аккумулятора.
- Соблюдайте осторожность при обращении с аккумулятором: избегайте его закорачивания с проводящими материалами, такими как кольца, браслеты и ключи. Аккумулятор и/или проводник могут перегреться и вызвать ожоги.
- Не сжигайте аккумулятор в огне, он может взорваться. Ознакомьтесь с местными нормами по защите окружающей среды. Старые аккумуляторы утилизируйте в соответствующих центрах по утилизации отходов.

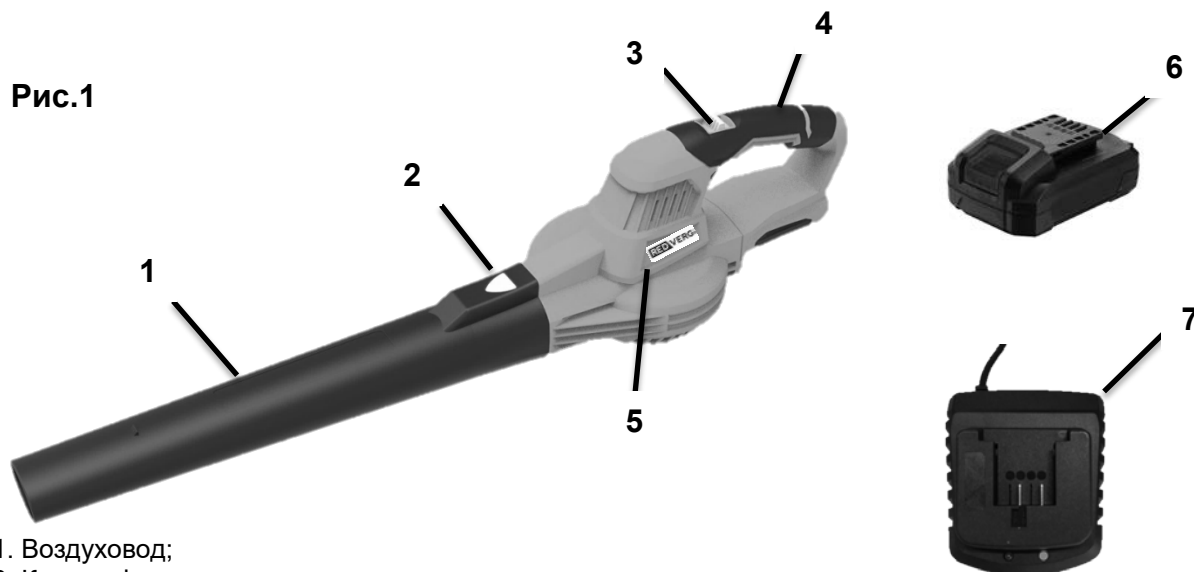
3.2.2. Зарядные устройства.

- Используйте свое зарядное устройство только для подзарядки аккумулятора инструмента, с которым оно поставляется. Другие аккумуляторы могут взорваться, что может привести к получению травм или повреждению оборудования.
- Никогда не пытайтесь заряжать не перезаряжаемые аккумуляторы.
- Не подвергайте зарядное устройство воздействию воды.
- Не вскрывайте зарядное устройство.
- Не проводите испытания зарядного устройства с использованием щупа.

ВНИМАНИЕ! СОХРАНИТЕ ДАННЫЕ ИНСТРУКЦИИ.

- Регулярно пользуйтесь данными инструкциями и используйте их для обучения других обращению с инструментом. Передавайте инструмент только вместе с инструкциями.
- Для замены используйте только идентичные компоненты.

4. ОПИСАНИЕ УЗЛОВ ВОЗДУХОДУВКИ.



1. Воздуховод;
2. Кнопка фиксации воздуховода;
3. Выключатель;
4. Обрезиненная рукоятка;
5. Электрический двигатель;
6. Аккумулятор Li-ion, 18В (не входит в комплект изделия);
7. Зарядное устройство (не входит в комплект изделия).

5. ТЕХНИЧЕСКИЕ ХАРАКТЕРИСТИКИ.

Характеристики.	RD-B18V
Тип аккумулятора.	Li-ion, 18В
Число оборотов.	9000-13000 об/мин
Воздушный поток.	80-190 км/ч



Комплектация изделия:

Привод воздуходувки (двигатель)- 1шт.;
 Труба воздуховод- 2шт.;
 Инструкция по эксплуатации- 1шт.;
 Упаковка- 1шт.

6. ЭКСПЛУАТАЦИЯ ВОЗДУХОДУВКИ.

6.1. Подзарядка аккумулятора (рис. 2).

ВНИМАНИЕ! Данная модель воздуходувки поставляется без аккумулятора и зарядного устройства. Эти позиции приобретаются отдельно.

ВНИМАНИЕ! Схемы и рисунки в данной инструкции носят информативный характер и могут отличаться от конструкции вашей модели. Производитель оставляет за собой право изменять конструкцию и технические параметры изделия без предупреждения.

ВНИМАНИЕ! Зарядное устройство и аккумулятор не входят в комплект изделия.

РЕКОМЕНДАЦИИ:

Аккумулятор: (REDVERG - арт.730011 или арт.730021).

- Тип аккумулятора:Li-ion.
- Напряжение аккумулятора: 18 В
- Емкость аккумулятора: 2000 или 4000 мА/ч

Зарядное устройство: (REDVERG – арт.730001).

- Вход зарядного устройства: 220В/50 Гц; 50Вт.
- Выход зарядного устройства: 21 В пост. тока; Ток заряда- 2,3 А.
- Время зарядки: 1 час.

ПРИМЕЧАНИЕ: Новые аккумуляторы заряжены не полностью и подлежат зарядке перед использованием в вашем аккумуляторном инструменте.



1. Подключите зарядное устройство к надлежащему источнику питания пер. тока. Загорится немигающий **ЗЕЛЕНЫЙ** индикатор, указывающий, что зарядное устройство подключено к надлежащему источнику питания (Рис.2).

Рис.2

2. Вставьте ребра аккумулятора в пазы на зарядном устройстве так, чтобы защелки с каждой стороны аккумулятора защелкнулись, и аккумулятор надежно зафиксировался в зарядном устройстве.

3. Когда аккумулятор будет зафиксирован в зарядном устройстве, на зарядном устройстве и аккумуляторе будут загораться разные комбинации светодиодных индикаторов, указывающих на статус зарядки:

- **Немигающий КРАСНЫЙ индикатор на зарядном устройстве** указывает, что зарядное устройство начало цикл зарядки (Рис.3).
- **Мигающие попеременно красный-желтый-зелёный индикаторы на аккумуляторе** указывает, что аккумулятор заряжается (Рис.3,3а,3б).
- **Три немигающих индикатора (красный-желтый-зелёный) на аккумуляторе и зелёный индикатор на зарядном устройстве** указывает, что аккумулятор полностью заряжен (Рис.3с).



Рис.3



Рис.3а



Рис.3б



Рис.3с

• **При перегреве аккумулятора** выше 45°C, из за предустановленной защиты от перегрева, аккумулятор не будет заряжаться в зарядном устройстве. Дайте аккумулятору остыть приблизительно в течение 30 минут перед зарядкой.

Немигающий ЗЕЛЁНЫЙ индикатор на зарядном устройстве показывает, что зарядное устройство перестало заряжать (Рис.3д).



Рис.3д

• **Попеременно мигающие КРАСНЫЙ и ЗЕЛЕНый индикаторы на зарядном устройстве** указывают, что зарядное устройство неисправно и подлежит замене. Обратитесь в авторизованный сервисный центр.

ПРИМЕЧАНИЕ: в случае индикации неисправности аккумулятора, вытащите аккумулятор и установите его назад в зарядное устройство. Если индикация не изменится, попробуйте зарядить другой аккумулятор. Если другой аккумулятор заряжается нормально, утилизируйте неисправный аккумулятор. Если при зарядке другого аккумулятора снова появляется индикация неисправности, возможно, неисправно зарядное устройство.

4. Чтобы извлечь аккумулятор, нажмите на защелку аккумулятора и выдвиньте его из зарядного устройства.

5. После зарядки отключите зарядное устройство от источника питания.

Советы по продлению срока службы аккумулятора: Не храните аккумуляторы полностью разряженными. Перед тем как поместить аккумулятор на хранение необходимо его полностью зарядить.

6.2. Индикатор заряда аккумулятора (рис.4).

Аккумулятор оснащен индикатором заряда. Чтобы посмотреть, насколько еще хватит мощности аккумулятора, нажмите кнопку индикации питания (рис.4).

Обозначения заряда аккумулятора показаны в таблице.

	Состояние индикатора аккумулятора	Уровень заряда батареи
	[светится]: Вкл. [не светится]: Выкл. [мигает]	
		50 % - 100 %
		20 % - 50 %
		0 % - 20 %
		Зарядите аккумулятор

Рис.4

Важная информация об аккумуляторе: утилизация аккумулятора.

- Ваш аккумулятор является ионно-литиевой аккумуляторной батареей. Местные, государственные и федеральные нормы запрещают утилизацию таких батарей вместе с бытовыми отходами.
- Обратитесь в местные органы по контролю утилизации отходов для получения информации об утилизации/переработке.

6.3. Установка аккумулятора (Рис.5, 5а,5b).

- Совместите ребра аккумулятора с пазами в нижней части инструмента.
- Задвиньте аккумулятор в инструмент.
- Убедитесь, что защелка аккумулятора защелкнулась и аккумулятор надежно закреплен.

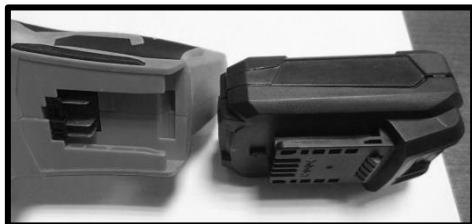


Рис.5

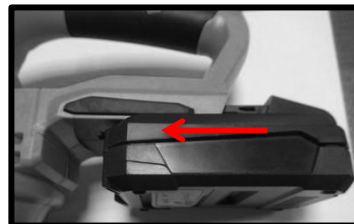


Рис.5а



Рис.5b

6.4. Снятие аккумулятора (Рис.6, 6а)

- Нажмите кнопку разблокировки аккумулятора.
- Выдвиньте аккумулятор из инструмента.

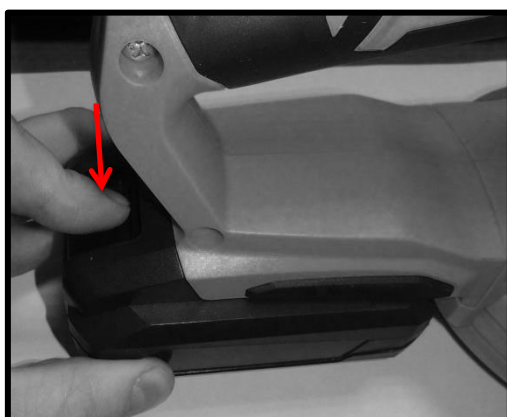


Рис.6

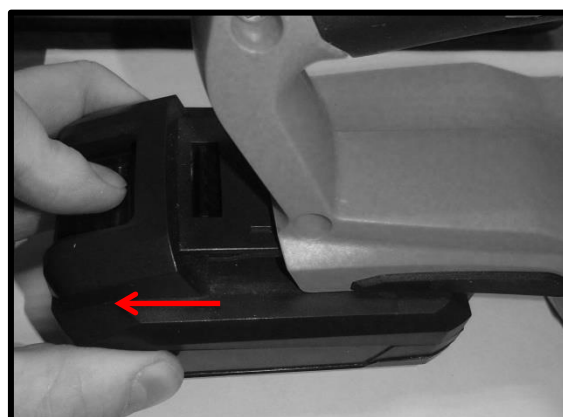


Рис. 6а

7. СБОРКА.

7.1. Сборка воздуховода.

- Перед сборкой воздуховода (1) **Рис.1**, убедитесь, что переключатель скорости (3) находится в положении "О" (Выкл.).
- Воздуховод состоит из 2х половинок (A) и (B) (Рис.7). Установить половину (A) воздуховода в разъем половины (B) и соединить их до момента защёлкивания в замке (C) (Рис.7а).



Рис.7

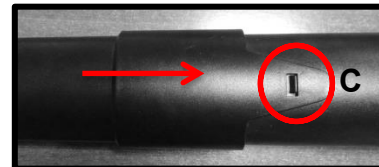


Рис.7а

- Установите воздуховод на корпус мотора до момента щелчка фиксатора (D), как это показано на Рис.8, 8а.
- Убедитесь, что она надежно закреплена на месте.

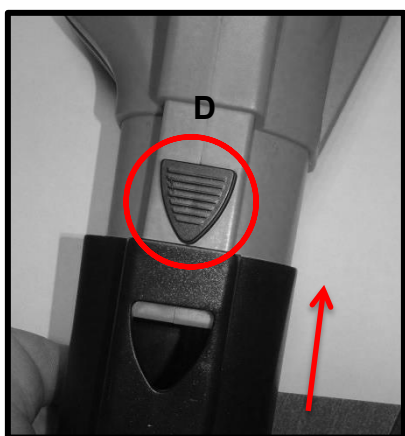


Рис.8



Рис.8а

7.2. Демонтаж воздуховода.

- Перед демонтажем воздуховода убедитесь, что переключатель скорости (3) **Рис.1** находится в положении "О" (Выкл.).
- Нажмите кнопку фиксатора (D) воздуховода для его отсоединения (Рис. 9).
- Потяните за воздуховод чтобы отсоединить трубку (Рис.9а). Не пытайтесь отсоединять трубки силой или при помощи инструментов.

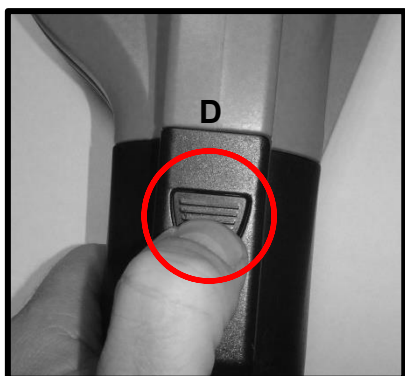


Рис.9



Рис.9а

8. ВКЛЮЧЕНИЕ/ВЫКЛЮЧЕНИЕ.

8.1. Включение.

- Установите переключатель скорости (3) в положение "1" или "2" ("1" – низкий воздушный поток, "2" – высокий воздушный поток) Рис.10,10а.

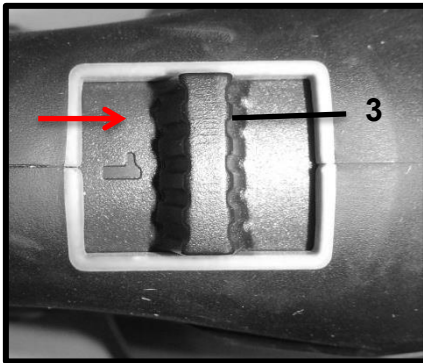


Рис.10

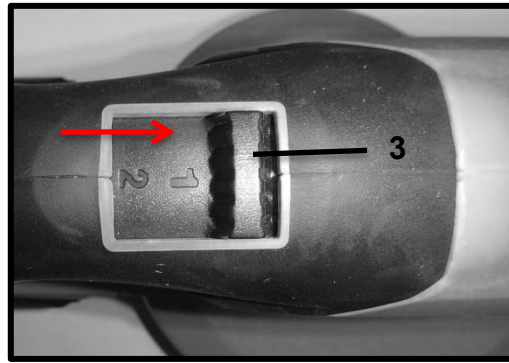


Рис.10а

8.2. Выключение.

- Установите переключатель скорости (3) в положение "0" (Выкл.) Рис.11.

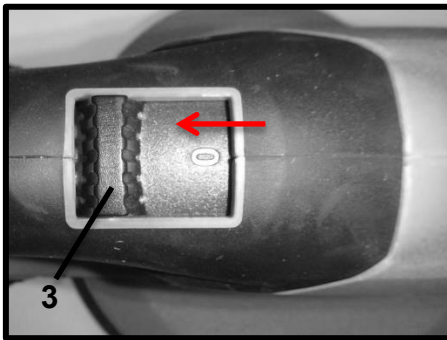


Рис.11

9. СОВЕТЫ ПО ИСПОЛЬЗОВАНИЮ.

Во время работы, удерживайте воздуховод приблизительно на уровне 18-20см над землей. Двигайтесь из стороны в сторону, как будто Вы подметаете, постепенно продвигаясь вперед. Сдуваемый мусор/листья должны находиться напротив Вас.

ОСТОРОЖНО!

- Не используйте для уборки таких тяжелых предметов, как гвозди, болты или камни.
- Запрещается использовать воздуходувку, если поблизости находятся посторонние или домашние животные.
- Соблюдайте предельную осторожность при уборке мусора на ступеньках или других ограниченных зонах.
- Используйте защитные очки или другую подходящую защиту для глаз, а также длинные штаны и устойчивую обувь.

10. ХРАНЕНИЕ.

ВНИМАНИЕ! Воздуходувку хранить внутри помещения, в сухом прохладном месте, вне досягаемости от детей и животных.

В случае хранения свыше 30 дней, выполните следующие действия:

- Извлеките из воздуходувки аккумуляторный блок.
- Полностью зарядите аккумулятор.
- По окончании зарядки аккумулятора, снимите его с зарядного устройства.

ВАЖНО! Чтобы увеличить срок службы аккумулятора, избегайте его нахождения в зарядном устройстве в течение длительного периода времени (более 30 дней без использования).

Хранение пылесоса и аккумулятора:

- На высокой полке или под замком, вне досягаемости от детей;
- В сухом месте.
- В переносном чемоданчике.

11. УТИЛИЗАЦИЯ И СРОК СЛУЖБЫ.

Упаковочный материал можно использовать повторно. Утилизируйте упаковку экологически безопасным способом – вместе с материалами, подлежащими вторичной переработке.



Утилизацию продукта и аккумулятора выполнять отдельно с учетом норм по защите окружающей среды. Запрещается утилизировать устройство и аккумулятор вместе с бытовыми отходами. Их необходимо направить в центр по переработке электронных и электрических отходов. Для получения рекомендаций по утилизации, обратитесь к органам местной власти. В первую очередь, снимите аккумулятор.

Срок службы изделия 2 года. Указанный срок службы действителен при соблюдении потребителем требований данного руководства по эксплуатации.



Продукция соответствует требованиям:

ТР ТС 004/2011 « О безопасности низковольтного оборудования»;

ТР ТС 010/2011 «О безопасности машин и оборудования»;

ТР ТС 020/2011 «Электромагнитная совместимость технических средств».

Импортер и уполномоченный представитель изготовителя:

ООО "ТМК ОптимаТорг" 603002, Россия, г. Нижний Новгород, ул. Марата, д.25.

Сделано в КНР

12. ОБЩИЕ УСЛОВИЯ ГАРАНТИЙНОГО ОБСЛУЖИВАНИЯ.

Правовой основой настоящих гарантийных обязательств является действующее законодательство Российской Федерации, в частности Федеральный Закон РФ «О защите прав потребителей» и Гражданский Кодекс РФ часть 2 статьи 451- 491. Условия и ситуации, не оговоренные в настоящих гарантийных обязательствах, разрешаются в соответствии с вышеуказанными законами.

Уважаемый покупатель! Вы приобрели оборудование фирмы RedVerg! Производитель гарантирует бесплатный ремонт оборудования в течение 12 месяцев со дня продажи через торговую сеть при наличии оригинала гарантийного талона установленного образца, а также при правильной эксплуатации изделия согласно прилагаемой инструкции. В течение гарантийного срока владелец имеет право на бесплатный ремонт изделия по неисправностям, которые явились следствием производственных дефектов. Техническое освидетельствование изделия на предмет установления гарантийного случая производится в авторизованных производителем сервисных центрах. Гарантийный ремонт производится только при наличии гарантийного талона. При отсутствии гарантийного талона, а также при не полностью заполненном талоне, гарантийный ремонт не производится, претензии по качеству не принимаются, при этом гарантийный талон считается недействительным и изымается гарантийной мастерской. Инструмент предоставляется в ремонт в комплекте с рабочими сменными приспособлениями и элементами их крепления. Заменяемые детали переходят в собственность мастерской.

Гарантийные обязательства не распространяются на следующие случаи:

- несоблюдение пользователем предписания инструкции по эксплуатации, ненадлежащее хранение и обслуживание, использование инструмента не по назначению;
- эксплуатация инструмента с признаками неисправности (повышенный шум, вибрация, неравномерное вращение, потеря мощности, снижение оборотов, сильное искрение, запах гари);
- при наличии механических повреждений (трещин, сколов) корпуса или шнура электропитания;
- при наличии повреждений, вызванных действием агрессивных сред и высоких температур или иных внешних факторов, таких как дождь, снег, повышенная влажность и др., например, при коррозии металлических частей;
- при наличии повреждений, вызванных сильным внутренним или внешним загрязнением, попаданием в инструмент инородных тел, например, песка, камней, материалов и веществ, не являющихся отходами, сопровождающими применение инструмента по назначению, ненадлежащим уходом;
- при неисправностях, возникших вследствие перегрузки, повлекшей выход из строя сопряженных или последовательных деталей, например, ротора и статора, а также вследствие несоответствия параметров электросети напряжению, указанному в табличке номиналов;
- при выходе из строя быстроизнашивающихся деталей и комплектующих (угольных щёток, приводных ремней и колес, резиновых уплотнений, сальников, смазки, свечей зажигания, защитных кожухов, направляющих роликов, стволков и т. п.), сменных приспособлений (пилки, ножей, дисков, триммерных головок, форсунок, сварочных наконечников, патронов, подошв, цанг, сверл, буров, шин, цепей, звездочек, болтов, гаек и фланцев крепления, аккумуляторов);
- при вскрытии, попытках самостоятельного ремонта и смазки оборудования, при внесении самостоятельных изменений в конструкцию изделия о чем свидетельствуют, например, заломы на шлицевых частях крепежа корпусных деталей, отсутствующие или не довернутые винты и элементы крепления, щели на корпусе, удлинённый шнур питания;
- при наличии повреждений или изменений серийного номера на оборудовании или в гарантийном талоне, или при их несоответствии;
- при перегреве изделия или не соблюдении требований к составу и качеству топливной смеси, повлекшего выход из строя поршневой группы, к безусловным признакам которого относятся залегание поршневого кольца и/или наличие царапин и потертостей на внутренней поверхности цилиндра и поверхности поршня, разрушение или оплавление опорных подшипников шатуна и поршневого пальца;
- на профилактическое обслуживание (регулировка, чистка, промывка, смазка и прочий уход).

Срок гарантии продлевается на время нахождения изделия в гарантийном ремонте.

Товар получен в исправном состоянии, без видимых повреждений, в полной комплектации, проверен в моем присутствии, претензий по качеству товара не имею.

С условиями гарантийного обслуживания ознакомлен и согласен:

Подпись: _____

Адреса гарантийных мастерских уточняйте на сайте: редверг.рф или по телефону горячей линии: 8-800-700-70-77

Внимание! При продаже должны заполняться все поля гарантийного талона. Неполное или неправильное заполнение гарантийного талона может привести к отказу от выполнения гарантийных обязательств.

С условиями гарантийного обслуживания ознакомлен(а). При покупке изделия было проверено. Претензий к упаковке, комплектации и внешнему виду не имею.

Подпись покупателя _____

Корешок талона №2 на гарантийный ремонт

(модель _____)

Изъят « _____ » 20__ г.

Исполнитель _____ (подпись) _____ (фамилия, имя, отчество)

Корешок талона №1 на гарантийный ремонт

(модель _____)

Изъят « _____ » 20__ г.

Исполнитель _____ (подпись) _____ (фамилия, имя, отчество)

Талон № 1*

на гарантийный ремонт
(модель _____)

Серийный номер №: _____

Заполняет торговая организация:

Продан _____
(наименование предприятия - продавца)

Дата продажи _____ Место печати

Продавец _____
(подпись)

_____ (фамилия, имя, отчество)

*талон действителен при заполнении

Талон № 2*

на гарантийный ремонт
(модель _____)

Серийный номер №: _____

Заполняет торговая организация:

Продан _____
(наименование предприятия - продавца)

Дата продажи _____ Место печати

Продавец _____
(подпись)

_____ (фамилия, имя, отчество)

*талон действителен при заполнении

Заполняет ремонтное предприятие

_____ (наименование и адрес предприятия)

Исполнитель _____ (подпись) _____ (фамилия, имя, отчество)

Владелец _____ (подпись) _____ (фамилия, имя, отчество)

Дата ремонта _____ Место печати

Утверждаю _____ (должность, подпись)

_____ (ФИО руководителя предприятия)

Заполняет ремонтное предприятие

_____ (наименование и адрес предприятия)

Исполнитель _____ (подпись) _____ (фамилия, имя, отчество)

Владелец _____ (подпись) _____ (фамилия, имя, отчество)

Дата ремонта _____ Место печати

Утверждаю _____ (должность, подпись)

_____ (ФИО руководителя предприятия)

Внимание! При продаже должны заполняться все поля гарантийного талона. Неполное или неправильное заполнение гарантийного талона может привести к отказу от выполнения гарантийных обязательств.

С условиями гарантийного обслуживания ознакомлен(а). При покупке изделие было проверено. Претензий к упаковке, комплектации и внешнему виду не имею.

Подпись покупателя _____

Корешок талона №4 на гарантийный ремонт

(модель _____)

Изъят« _____ » 20__ г.

Исполнитель _____ (подпись) (фамилия, имя, отчество)

Корешок талона №3 на гарантийный ремонт

(модель _____)

Изъят« _____ » 20__ г.

Исполнитель _____ (подпись) (фамилия, имя, отчество)

Талон № 3*

на гарантийный ремонт
(модель _____)

Серийный номер №: _____

Заполняет торговая организация:

Продан _____
(наименование предприятия - продавца)

Дата продажи _____ Место печати _____

Продавец _____
(подпись)

_____ (фамилия, имя, отчество)

*талон действителен при заполнении

Талон № 4*

на гарантийный ремонт
(модель _____)

Серийный номер №: _____

Заполняет торговая организация:

Продан _____
(наименование предприятия - продавца)

Дата продажи _____ Место печати _____

Продавец _____
(подпись)

_____ (фамилия, имя, отчество)

*талон действителен при заполнении

Заполняет ремонтное предприятие

_____ (наименование и адрес предприятия)

Исполнитель _____ (подпись) (_____) (фамилия, имя, отчество)

Владелец _____ (подпись) (_____) (фамилия, имя, отчество)

Дата ремонта _____ Место печати

Утверждаю _____ (должность, подпись)

_____ (ФИО руководителя предприятия)

Заполняет ремонтное предприятие

_____ (наименование и адрес предприятия)

Исполнитель _____ (подпись) (_____) (фамилия, имя, отчество)

Владелец _____ (подпись) (_____) (фамилия, имя, отчество)

Дата ремонта _____ Место печати

Утверждаю _____ (должность, подпись)

_____ (ФИО руководителя предприятия)