

REDVERG

ИНСТРУКЦИЯ ПО ЭКСПЛУАТАЦИИ



**ВОЗДУХОДУВКА-ПЫЛЕСОС
САДОВАЯ ЭЛЕКТРИЧЕСКАЯ
REDVERG
RD-BE2500**

Рекомендуем внимательно ознакомиться с данным руководством и тщательно соблюдать предписания по мерам безопасности, эксплуатации и техническому обслуживанию. Содержащаяся в руководстве информация основана на технических характеристиках, имеющих на момент выпуска руководства.

Настоящая инструкция содержит информацию, необходимую и достаточную для надежной и безопасной эксплуатации изделия.

В связи с постоянной работой по совершенствованию изделия изготовитель оставляет за собой право на изменение его конструкции, не влияющее на надежность и безопасность эксплуатации, без дополнительного уведомления.

1. ТЕХНИКА БЕЗОПАСНОСТИ.



- Перед использованием воздуходувки-пылесоса внимательно прочитайте данное руководство по эксплуатации, ознакомьтесь с органами управления и правильным использованием по назначению.



- Не оставляйте рабочий агрегат без присмотра. Не допускайте детей, посторонних лиц и животных к работающему изделию. Не позволяйте использовать инструмент лицам до 16 лет, а также лицам, не читавшим данное руководство. Пользователь несет ответственность по отношению к третьим лицам, находящимся в зоне работы воздуходувки-пылесоса.



- Запрещается использовать изделие не по назначению.
- Во время работы не подпускайте посторонних и животных к инструменту ближе, чем на 6м.
- Не перегружайте двигатель изделия во время работы. Режим работы воздуходувки-пылесоса повторно- кратковременный. Постоянно следите за наполнением мешка для сбора мусора.



- Выключайте двигатель изделия перед переходом на другой участок работы, а также перед очисткой.
- Не работайте с воздуходувкой-пылесосом в состоянии усталости, алкогольного опьянения или после приема лекарственных препаратов, снижающих концентрацию внимания.



- Используйте средства индивидуальной защиты (очки, наушники, респиратор, защитная обувь и одежда).
- Не допускайте случайного включения воздуходувки-пылесоса.
- При работе с изделием сохраняйте устойчивое положение.
- Одевайтесь соответствующим образом. Не надевайте свободную одежду или украшения. Ваши волосы, одежда должны находиться на безопасном расстоянии от всасывающей трубы воздуходувки-пылесоса.
- Не используйте инструмент, если какой либо узел повреждён или изношен.
- Не всасывайте горячие предметы, на пример, не потушенный сигаретный окуроч.
- Не используйте данный инструмент вблизи взрывоопасных материалов (газов или жидкостей), так как двигатель производит искру, что может привести к возгоранию.
- Не работайте в режиме всасывания воздуха, если не установлены соответствующие трубки и мешок для мусора.
- Удерживайте входное и выходное отверстие инструмента на безопасном расстоянии от глаз и ушей. Никогда не выдувайте воздух в направлении людей.
- Не пересекайте гравиевые дорожки с включённым инструментом. Не бегайте во время работы.
- Не кладите включённый инструмент на гравиевую дорожку.

- Внимательно смотрите под ноги, особенно на склонах. Всегда находитесь в устойчивой позе.
- Не тягивайте предметы, которые могут содержать воспламеняющиеся жидкости, на пример, бензин. Старайтесь не обрабатывать участки, где могут находиться подобные предметы.
- Не кладите посторонние предметы во входное/выходное отверстие. Не работайте, если трубка заблокирована.
- Избегайте попадания в трубку волос, ниток, грязи и других предметов, которые могут снизить воздушный поток.
- Не включайте инструмент, если он лежит на боку или перевернут.

Электробезопасность.



- Воздуходувку - пылесос следует подключать к однофазной сети переменного тока 220В/50Гц. Вилка электрического кабеля изделия должна соответствовать сетевой розетке. Убедитесь, что напряжение воздуходувки соответствует напряжению в розетке.
- Не подвергайте изделие воздействию дождя или влаги. Влажный электроинструмент повышает риск поражения электрическим током. При использовании воздуходувки-пылесоса в местах с повышенной влажностью подключайте её к сети питания через устройство защитного соответствующего номинала.
- Не вытаскивайте вилку воздуходувки-пылесоса из розетки, дергая за электрический кабель питания.
- Не носите инструмент за электрический кабель.
- Следите, чтобы электрический кабель не был запутан. Не располагайте электрический кабель вблизи нагревательных приборов, острых краев, масла и движущихся деталей, которые могут привести к его повреждению.
- Используйте электрический удлинитель, соответствующий мощности воздуходувки-пылесоса.
- Сетевой кабель всегда должен находиться за инструментом.
- При повреждении кабеля, немедленно отсоедините его от сети. Не прикасайтесь к повреждённому кабелю, пока он подключён к сети.

2. НАЗНАЧЕНИЕ.

Воздуходувка-пылесос садовая электрическая (далее воздуходувка) предназначена для быстрой и эффективной уборки опавшей листвы, скошенной травы, и мелкого мусора на садовых участках, тротуарах, детских и спортивных площадок.

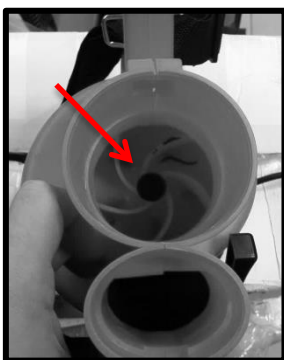


Рис.1

Основным элементом воздуходувки-пылесоса является электродвигатель, на валу которого установлена крыльчатка (**рис.1**). При вращении крыльчатки создается мощный поток воздуха, который, в зависимости от выбранного режима работы воздуходувки-пылесоса, может двигаться по патрубкам в одном из двух направлений - режим всасывание с мульчированием или выдув. При режиме всасывания листва засасывается в трубу, измельчается крыльчаткой и поступает в мешок мусоросборник. При режиме выдув, происходит сдувание мусора с газонов, тротуаров и т.д. при помощи струи воздуха, выдуваемого из сопла выдувной трубы. При этом осуществляется быстрая очистка территории от мусора, и сбор опавших листьев в аккуратные кучки.

3. УСТРОЙСТВО И ОБЩИЙ ВИД ВОЗДУХОДУВКИ-ПЫЛЕСОСА.

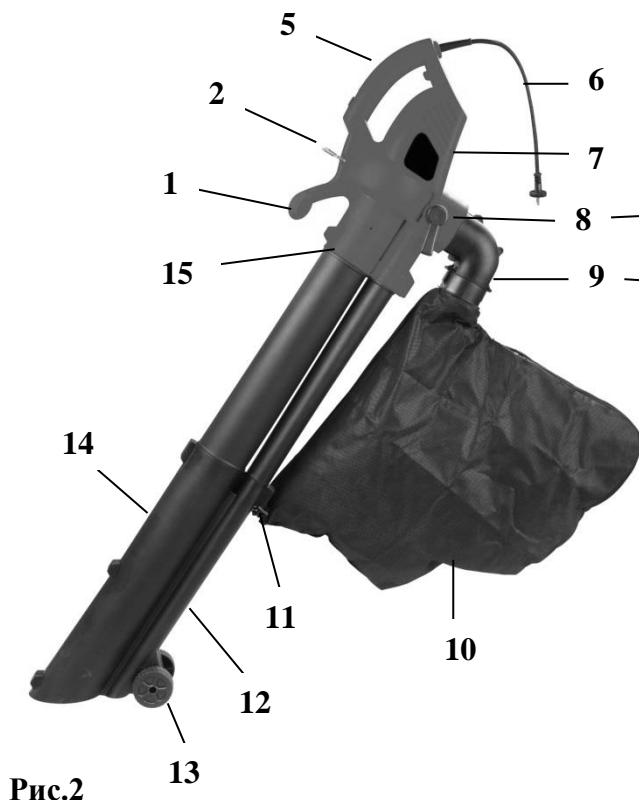


Рис.2

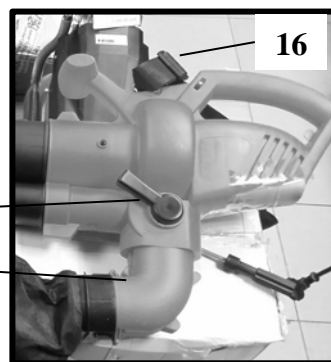


Рис. 2а

Рис. 2с

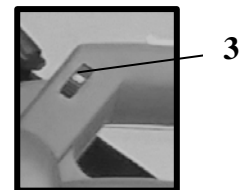
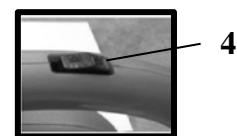


Рис. 2в

- 1. Рукоятка передняя;
- 2. Фиксатор наплечного ремня;
- 3. Регулятор скорости воздушного потока;
- 4. Выключатель;
- 5. Основная рукоятка;
- 6. Электрический кабель с вилкой;
- 7. Электродвигатель;
- 8. Переключатель режимов работы;
- 9. Патрубок для мешка для мусора;
- 10. Мешок для мусора;
- 11. Фиксатор мешка для мусора;
- 12. Труба выдувная;
- 13. Направляющие колеса;
- 14. Труба всасывающая;
- 15. Стыковочный узел;
- 16. Ремень наплечный.

4. КОМПЛЕКТАЦИЯ ИЗДЕЛИЯ.

- 1. Воздуходувка-пылесос- 1шт;
- 2. Труба всасывающая/выдувная- 1шт;
- 3. Мешок для сбора мусора- 1шт;
- 4. Колеса направляющие- 1шт;
- 5. Ремень наплечный- 1шт;
- 6. Комплект шурупов- 1шт;
- 7. Руководство по эксплуатации- 1шт.

5. ТЕХНИЧЕСКИЕ ХАРАКТЕРИСТИКИ.

Характеристики.	RD-BE2500
Параметры сети.	220В/50Гц
Потребляемая мощность.	2500Вт
Число оборотов.	7000-15000 об/мин.
Скорость воздушного потока.	250 км/ч.
Расход воздуха в режиме всасывания.	13 куб.м/мин.
Объем мешка для мусора.	45л.
Вес.	2,85кг.
Уровень звукового давления.	103дБ (А)

6. ПОДГОТОВКА К РАБОТЕ.

6.1. Внешний осмотр.

- Достаньте воздуходувку-пылесос и все составляющие из упаковки.
- Внимательно осмотрите изделие и убедитесь, что нет повреждений.
- Проверьте исправность сетевого кабеля.
- Осуществите монтаж изделия, как описано в данном разделе руководства.
- Проверьте надежность крепления частей и деталей воздуходувки-пылесоса. При необходимости осуществите подтяжку крепёжных соединений.

6.2. Сборка воздуходувки-пылесоса.

6.2.1. Монтаж всасывающей/выдувной труб.

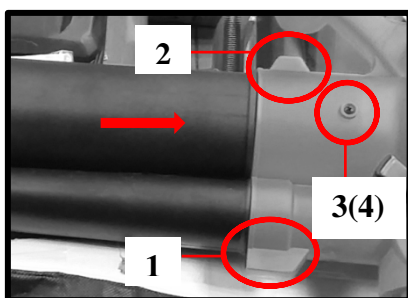


Рис. 3

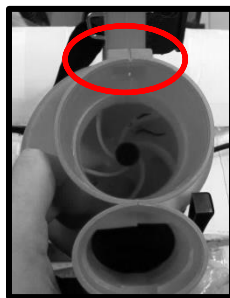


Рис. 3а

Подсоедините составляющую часть всасывающей/выдувной трубы к стыковочному узлу **1** и **2** (рис.3) и с небольшим усилием надавите в направлении стрелки, чтобы выступ на выдувной трубе надежно вошел в паз на стыковочном узле (рис.3а).

Надежно зафиксируйте соединение двумя резьбовыми винтами, и дополнительно двумя шурупами **3** и **4** (рис.3) с обеих сторон корпуса.

Аналогичным образом подсоедините к стыковочному узлу **5** и **6** (рис.3в) составляющую часть всасывающей/выдувной трубы с направляющими колёсами. Надежно зафиксируйте соединение двумя резьбовыми винтами.

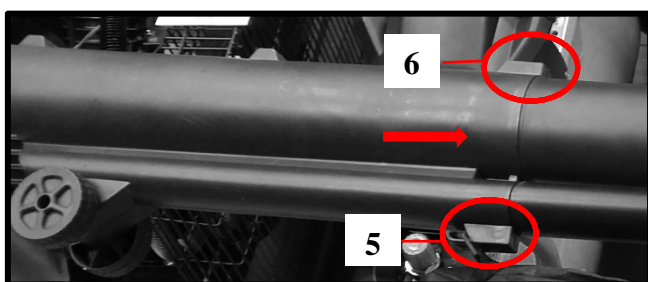


Рис. 3в

6.2.2. Установка мешка для сбора мусора.



Рис. 4

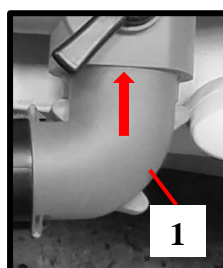


Рис. 4а

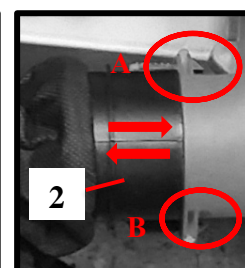


Рис. 4в



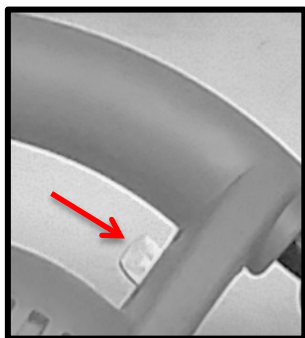
Рис. 4с

Установите изогнутый патрубок **1** (рис.4а) в разъем корпуса воздуходувки и зафиксируйте его. Нажмите на фиксаторы **А** и **В** на разъеме мешка (рис.4в) и с небольшим усилием надавите на разъем мешка в направлении стрелки до появления характерного щелчка, чтобы фиксаторы надежно вошли в пазы на корпусе силового агрегата. Не рекомендуется прилагать чрезмерные усилия при установке мешка.

Если мешок подсоединяется с трудом, значит, либо действия по установке выполняются неправильно, либо в пазы корпуса попал мусор.

Чтобы снять мешок-сборник, слегка нажмите фиксаторы и, не отпуская их, с небольшим усилием потяните разъем мешка в направлении обратной стрелки (**рис.4в**). Для удобства работы наденьте петлю мешка на крючок, расположенный на выдувной трубе (**рис.4с**).

6.2.3. Дополнительная фиксация сетевого кабеля удлинителя.



Для предотвращения случайного отсоединения силовой вилки сетевого кабеля от разъема удлинителя, на корпусе силового агрегата предусмотрен крючок фиксации сетевого кабеля удлинителя (**рис.5**). Прежде чем начать работать садовым пылесосом, зафиксируйте силовой кабель удлинителя.

Рис.5

6.2.4. Подключение к электрической сети.

Подключать воздуходувку-пылесос необходимо к однофазной розетке переменного тока. Для безопасности воздуходувку-пылесос нужно подключать к электросети через устройство защитного отключения срабатывающего при возникновении тока утечки 30мА. Используйте удлинитель с сечением кабеля не менее 0,75кв.мм., при условии, что длина удлинителя не будет превышать 50 метров.

6.2.5. Подсоединение и регулировка длины наплечного ремня.



Рис. 6

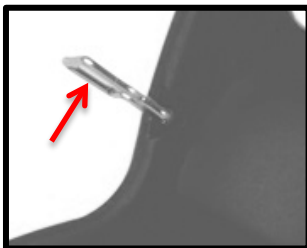


Рис. 6а

Для удобства работы воздуходувкой очень важно правильно отрегулировать наплечный ремень так, чтобы воздуходувка была правильно сбалансирована в рабочем положении. При правильно сбалансированной посадке наплечного ремня вы сможете работать воздуходувкой без усталости длительное время.

Для регулировки наплечного ремня:

- Пристегните наплечный ремень карабином к фиксатору (**рис.6 и 6а**).
- Наденьте ремень на плечо.
- Отрегулируйте длину наплечного ремня так, чтобы дополнительные колеса выдувной трубы воздуходувки касались поверхности земли.

7. РАБОТА ВОЗДУХОДУВКОЙ-ПЫЛЕСОСОМ.

7.1. Режимы работы воздуходувки-пылесоса.

Режим «Всасывание»: при выборе данного режима работы осуществляется всасывание в трубу листвы, после чего листва проходит процесс мульчирования и поступает в мешок мусоросборник в измельченном виде.

Режим «Выдуть»: при данном режиме происходит сдувание мусора с газонов, тротуаров и т.д. при помощи струи воздуха, выдуваемого из сопла выдувной трубы. При этом

осуществляется быстрая очистка территории от мусора, и сбор опавших листьев в аккуратные кучки.

Установка режимов воздуходувки-пылесоса.

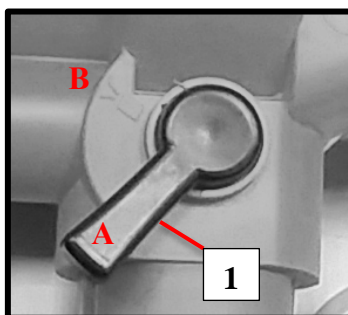


Рис. 7

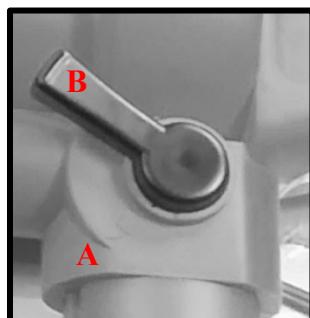


Рис.7а

Для установки режима «Всасывание» переместите рычаг выбора режимов работы **1** до упора в положение «А» (рис.7).

Установите трубу достаточно близко к листьям и веткам. Включите инструмент затем, передвигая инструмент из стороны в сторону, втягивайте листья. Они будут переработаны и собраны в мешке.

Если веточки и листья застряли в трубке, прочистите её с помощью скребка. При наполнении сумки мощность всасывания снизится. Выключите инструмент и отсоедините его от питающей сети.

Для установки режима «Выдув» переместите рычаг выбора режимов работы **1** в положение «В» (рис.7а). Удерживайте выдувающую трубку на высоте около 110-180 мм над землёй. Включите инструмент и передвигая трубку из стороны в сторону, медленно продвигайтесь вперёд.

7.2. Регулировка скорости воздушного потока.

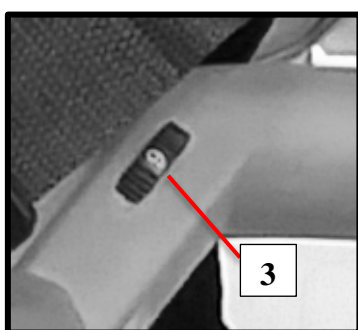


Рис. 8

Скорость воздушного потока можно регулировать путем вращения механического регулятора **3** (рис.2в и рис.8) в пределах 6 позиций. Скорость воздушного потока будет минимальной при положении регулятора в цифре 1, и максимальной, когда в положение регулятора будет отображаться цифра 6.

7.3. Включение/выключение.

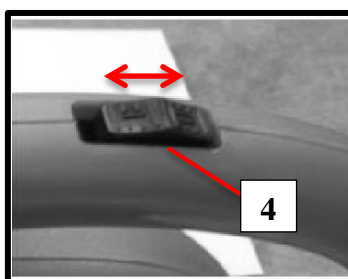


Рис. 9

Чтобы включить воздуходувку-пылесос, подсоедините её через электрический кабель к соответствующему источнику электропитания и нажмите на выключатель **4** (рис. 2с и рис.9). Чтобы отключить, отпустите выключатель **4** (рис. 2с и рис.9). Отсоедините электрический кабель воздуходувки-пылесоса от источника электропитания.

8. ТЕХНИЧЕСКОЕ ОБСЛУЖИВАНИЕ.

ВНИМАНИЕ! Перед техническим обслуживанием проверьте, что воздуходувка-пылесос отключена от электросети.

- Убедитесь в том, что все гайки, болты и винты надежно затянуты и воздуходувка-пылесос находится в безопасном рабочем положении.
- Каждый раз, по окончании работы, очищайте корпус воздуходувки-пылесоса, всасывающий патрубок и мешок от мусора и пыли.
- Никогда не поливайте воздуходувку-пылесос водой.
- Для чистки корпуса используйте мягкую ткань или салфетку. Устойчивые загрязнения рекомендуется устранять при помощи мягкой ткани, смоченной в мыльной воде. Недопустимо использовать для устранения загрязнений растворители: бензин, спирт и т.п. Применение растворителей может привести к повреждению корпуса воздуходувки-пылесоса.
- Для обеспечения безопасности и надежности воздуходувки-пылесоса, ремонт или регулировку необходимо производить в специализированных сервисных центрах с использованием оригинальных запасных частей. Адреса сервисных центров указаны в гарантийном талоне.
- Используйте только оригинальные запасные части изготовителя.
- Для собственной безопасности, немедленно заменяйте изношенные или поврежденные детали.
- Если электроинструмент не используется, он должен храниться в сухом месте.
- Во избежание опасности, при повреждении силового кабеля оборудования, его замену должны производить в специализированном сервисном центре.

9. ВОЗМОЖНЫЕ НЕИСПРАВНОСТИ И МЕТОДЫ ИХ УСТРАНЕНИЯ.

Неисправность.	Вероятная причина.	Методы устранения.
Двигатель не запускается.	1. Нет напряжения в сети питания.	1. Проверить наличие напряжения в сети.
	2. Неисправен выключатель.	2. Заменить выключатель. Обратитесь в сервисный центр.
	3. Статор или якорь сгорели.	3. Замените статор или якорь. Обратитесь в сервисный центр.
	4. Между крыльчаткой и корпусом попала ветка или камень.	4. Прочистить данный узел воздуходувки.
Двигатель не развивает полную скорость и не работает на полную мощность.	1. Низкое напряжение в электрической сети.	1. Проверить напряжение в электрической сети.
	2. Переполнен мешок для сбора мусора.	2. Очистить мешок для сбора мусора.
	3. Слишком длинный питающий шнур.	3. Использовать питающий шнур меньшей длины.
При работе слышны посторонние звуки.	Под крыльчаткой застрял мусор.	Прочистить данный узел воздуходувки.

10. ТРАНСПОРТИРОВКА И ХРАНЕНИЕ.

- Воздуходувка- пылесос в упаковке изготовителя можно транспортировать всеми видами крытого транспорта при температуре воздуха от - 50 до + 50 °С и относительной влажности не более 80% (при температуре плюс 25°С) в соответствии с правилами перевозки грузов, действующих на данном виде транспорта.
- При транспортировании должны быть исключены любые возможные удары и перемещения упаковки с воздуходувкой- пылесосом внутри транспортного средства.
- Инструмент можно транспортировать любым видом закрытого транспорта в упаковке производителя или без неё с сохранением изделия от механических повреждений, атмосферных осадков, воздействия химических активных веществ и обязательным соблюдением мер предосторожности при перевозке хрупких грузов.
- Воздуходувка- пылесос должна храниться в упаковке изготовителя в отапливаемом вентилируемом помещении при температуре от + 5 до+ 40°С и относительной влажности до 80% (при температуре + 25°С).

11. УСЛОВИЯ ГАРАНТИЙНОГО ОБСЛУЖИВАНИЯ.

11.1. Общие положения.

Гарантийный срок - 12 месяцев со дня продажи.

Все работы по ремонту изделия должны выполняться только специалистами авторизованного сервисного центра, компании предоставляющей гарантию на изделие. Гарантийный срок исчисляется со дня продажи изделия покупателю. Гарантия распространяется на все виды производственных и конструктивных дефектов. Данная гарантия не распространяется на повреждения, возникшие в результате несоблюдения правил эксплуатации, удара или падения, самостоятельного ремонта или изменения внутреннего устройства. Гарантия не распространяется на оборудование, монтаж которого произведен не квалифицированным персоналом, а также при нарушении сохранности пломб, отсутствии в паспорте информации о продавце или утери руководства эксплуатации на изделие.

Данные гарантийные условия применимы только в отношении потребителей, т.е. они предназначены для физических лиц, которые не планируют использовать оборудование в коммерческих целях, а также для деятельности в качестве индивидуального предпринимателя.

11.2. Случаи утраты гарантийных обязательств:

- Не правильно заполнены свидетельство о продаже, гарантийный талон.
- Отсутствие руководства по эксплуатации изделия, гарантийного талона.
- При использовании изделия не по назначению или с нарушениями правил эксплуатации.
- Повреждения, возникшие из-за несоблюдения инструкций по монтажу либо вследствие непрофессиональной установки, несоблюдения инструкций по эксплуатации (например, подключение к сети питания с ненадлежащим напряжением или силой тока), несоблюдения правил и инструкций по технике безопасности и обслуживанию, воздействия агрессивных условий окружающей среды, а также надлежащего обслуживания.
- При наличии механических повреждений (трещины, сколы, следы ударов и падений, деформации корпуса или любых других элементов конструкции).
- При использовании несогласованных инструментов и приспособлений), попадание в устройство посторонних предметов (например, песка, камней или пыли, а также повреждения при транспортировке), применение силы или воздействие внешних факторов (например, повреждения, вызванные падением устройства).
- При наличии признаков самостоятельного ремонта.

- При наличии изменений конструкции.
- Загрязнение изделия, как внутреннее, так и внешнее - ржавчина, краска и т.д.
- Дефекты, являющиеся результатом неправильной или небрежной эксплуатации, транспортировки, хранения, или являющиеся следствием несоблюдения режима работ, стихийного бедствия, аварии и т.п.
- Дефекты, являющиеся следствием перегрузки.

Гарантия не распространяется:

- На расходные материалы, навесное оборудование, а также любые другие части изделия, имеющие естественный ограниченный срок службы (угольные щётки электродвигателя, крыльчатки, электрические кабели, всасывающие/выдувные трубки и др.).
- При поломке, в результате большой нагрузки.
- Повреждения устройства или его деталей, вызванные стандартным износом, возникшим в результате обычной эксплуатации оборудования.

Условия гарантии не предусматривают профилактику и чистку изделия, а также выезд мастера к месту эксплуатации изделия с целью его настройки, ремонта, консультации. Транспортные расходы не входят в объем гарантийного обслуживания.

При нарушении требований настоящего руководства гарантийный срок эксплуатации, а также регламентированный срок службы изделия аннулируются, и претензии фирмой изготовителем не принимаются.

По истечении срока службы, необходимо обратиться в авторизованный сервисный центр за консультацией по дальнейшей эксплуатации воздухоудвки. В противном случае дальнейшая эксплуатация может повлечь невозможность нормального использования данного изделия.

В связи с тем, что приобретаемое Покупателем изделие является сложным изделием, для решения вопросов по гарантийной ответственности Покупатель первоначально обращается только в сервисные центры уполномоченного дилера:

Нижегород

Адрес: Нижний Новгород, Московское шоссе, 300

Телефон: +7 (831) 274-89-66, 274-89-74, 274-89-68

Казань

Адрес: Казань, Сибирский тракт, 34/12

Телефон: +7 (843) 526-74-84, 526-74-85

В случае несвоевременного извещения о выявленных неисправностях, фирма Продавец оставляет за собой право отказаться полностью или частично от удовлетворения предъявляемых претензий (ст.483 ГК РФ)

Запрещается нарушение заводских регулировок. Регулировку должны производить только в сервисном центре.

Ответственность по настоящей гарантии ответственности за товар могут быть переданы Покупателем другим лицам при условии, что лицо, принявшее на себя права по гарантийной ответственности за товар, одновременно принимает на себя и все обязательства, принятые подписавшим настоящий договор Покупателем.

Требуйте от организации, продавшей изделие, правильного и полного заполнения всех граф настоящего документа.

Талон, заполненный неправильно, является недействительным.

Поля, отмеченные в гарантийном талоне * (в т.ч. на обороте), обязательны к заполнению!

При не полностью заполненном талоне, покупатель теряет право на бесплатный ремонт.

На протяжении всего гарантийного срока сохраняйте комплектность набора и заводскую упаковку инструмента.

RED VERG

ГАРАНТИЙНЫЙ ТАЛОН № _____

Уважаемый покупатель! Вы приобрели оборудование фирмы RedVerg! Компания RedVerg гарантирует бесплатный ремонт оборудования в течение 12 месяцев со дня продажи через торговую сеть при наличии оригинала гарантийного талона установленного образца, а также при правильной эксплуатации изделия согласно прилагаемой инструкции.

ГАРАНТИЙНЫЕ УСЛОВИЯ:

В течение гарантийного срока владелец имеет право на бесплатный ремонт изделия по неисправностям, которые явились следствием производственных дефектов. Техническое обслуживание изделия на предмет установления гарантийного случая производится в авторизованных производителем сервисных центрах.

Гарантийный ремонт производится только при наличии гарантийного талона. При отсутствии гарантийного талона, а также при не полностью заполненном талоне, гарантийный ремонт не производится, претензии по качеству не принимаются, при этом гарантийный талон считается действительным и изымается гарантийной мастерской. Инструмент предоставляется в ремонт в комплекте с рабочими сменными приспособлениями и элементами их крепления. Заменяемые детали переходят в собственность мастерской.

Гарантийные обязательства не распространяются на следующие случаи:

- несоблюдение пользователем предписания инструкции по эксплуатации, ненадлежащее хранение и обслуживание, использование инструмента не по назначению;
- эксплуатация инструмента с признаками неисправности (повышенный шум, вибрация, неравномерное вращение, потеря мощности, снижение оборотов, сильное искрение, запахи гари);
- при наличии механических повреждений (трещин, сколов) корпуса или шнура электропитания;
- при наличии повреждений, вызванных действием агрессивных сред и высоких температур или иных внешних факторов, таких как дождь, снег, повышенная влажность и др.;
- например, при коррозии металлических частей;
- при наличии повреждений, вызванных сильным внутренним или внешним загрязнением, попаданием в инструмент инородных тел, например, песка, камней, материалов и веществ, не являющихся отходами, сопровождающими применение инструмента по назначению, ненадлежащим уходом.

Товар получен в исправном состоянии, без видимых повреждений, в полной комплектации, проверен в моем присутствии, претензий по качеству товара не имею. С условиями гарантийного обслуживания ознакомлен и согласен:

№ _____
 Дата приема в ремонт _____
 Дата выдачи _____
 Подпись клиента _____

№ _____
 Дата приема в ремонт _____
 Дата выдачи _____
 Подпись клиента _____

№ _____
 Дата приема в ремонт _____
 Дата выдачи _____
 Подпись клиента _____

Наименование изделия _____
 Страна- производитель _____
 Дата производства _____ месяц _____ год
 Модель _____
 Серийный номер _____ Дата продажи _____
 Подпись продавца _____

Штамп торговой организации: _____

Гарантийный талон является документом, дающим право на гарантийное обслуживание приобретенного оборудования

- при неисправностях, возникших вследствие перегрузки, повлекшей выход из строя сопряженных или последовательных деталей, например, ротора и статора, а также вследствие несоответствия параметров электросети напряжению, указанному в табличке номиналов;

- при выходе из строя быстроизнашивающихся деталей и комплектующих (угольных щёток, приводных ремней и колес, резиновых уплотнений, сальников, смазки, свечей зажигания, защитных кожухов, направляющих роликов, ступов и т. п.), сменных приспособлений (пилы, ножей, дисков, триммерных головок, форсунок, сварочных наконечников, патронов, подошв, цанг, сверл, буров, шин, цепей, звездочек, болтов, гаек и фланцев крепления, аккумуляторов);

- при вскрытии, попытках самостоятельного ремонта и смазки оборудования, при внесении самостоятельных изменений в конструкцию изделия о чем свидетельствуют, например, заломы на шлицевых частях крепежа корпусных деталей, отсутствующие или недовернутые винты и элементы крепления, щели на корпусе, удлиненный шнур питания;

- при отсутствии повреждений или изменений серийного номера на оборудовании или в гарантийном талоне, или при их несоответствии;

- при перегреве изделия или не соблюдении требований к составу и качеству топливной смеси, повлекшего выход из строя поршневой группы, к безусловным признакам которого относятся залегание поршневого кольца и/или наличие царапин и потертостей на внутренней поверхности цилиндра и поверхности поршня, разрушение или оплавление опорных подшипников шатуна и поршневого пальца,

- на профилактическое обслуживание (регулировка, чистка, промывка, смазка и прочий уход).

Срок гарантии продлевается на время нахождения изделия в гарантийном ремонте.

Адреса Сервисных центров по обслуживанию инструмента и оборудования RedVerg:

- Абакан, ИП Пушин А.М., ул. Вяткина, (3902) 21-51-77
 Астрахань, ИП Альбаева Г.М. ("Инструментал") ул. Рождественского, 1Ж, (8512) 35-14-46, 50-21-21
 Астрахань, ИП Остроухов К.В. ("ТЕРРИТОРИЯ ИНСТРУМЕНТА"), ул. Славянская, 24, (8512) 23-84-14, 23-84-15, 8-909-376-14-56
 Астрахань, ООО "ТЕХНИК", ул. 3-я Зеленгинская, 56А, корп. 1, (8512) 45-00-66
 Балаково, ИП Крёмнева И.Н., ул. Пролетарская, 69, (8453) 46-42-41
 Барнаул, ООО "АИСБЕРГ-СЕРВИС", ул. Северо-Западная, 54, (3852) 75-49-50, 36-20-02
 Белгород, ИП Шеметов Е.Г., ул. Серафимовича, 59, (4722) 24-85-07
 Белгород, ООО "БЕЛПТС", ул. Корочанская, 39В, (4722) 30-07-33, 8-980-384-53-23
 Брянск, ООО "Электротехцентр", пер. Металлистов, 4А, (4832) 57-18-76
 Брянск, ИП Рескин А.Е. (СЦ "STANKO"), ул. Пересвета, 20, (4832) 58-02-42, 8-920-600-22-16
 Владивосток, ИП Мусорин В.В. (СЦ "Снежный Барс"), ул. Калининская, 4А, стр.4, 8-914-714-61-42
 Владимир, ИП Позволев И. К., ул. Горького, 50А, 8(4922) 47-02-37
 Волгоград, ООО "СК Славяне", ул. Рыцкая, 8А, (8442) 36-40-50, 36-40-44
 Воронеж, ИП Рукин А.А., ул. Беговая, 205, офис 206, (473) 333-03-31, 333-03-32, 251-24-25
 Вятка, ИП Малюков В.В., ул. Лермонтова, 44, (3177) 3-70-99
 Глазов, ИП Ведерникова А. В. ("Техногаз"), ул. Прыженникова, 12, (3414) 3-68-30
 Дмитровград, ИП Шубин В.Н., ул. Гоголя, 28, (84235) 72-69-8
 Дмитровград, ООО "Вариант-О", ул. Куйбышева, 142, (84235) 5-80-75, 5-80-85
 Екатеринбург, ООО "ИНИТС-Сервис", ул. Шершкая, 3Г, (343) 219-28-47, 201-64-10
 Екатеринбург, ООО "Макс-О", ул. Новоспасская, 1, (343) 213-23-33
 Ефремов, ООО "Ингрия 1", ул. Свердлова, 4, (953) 952-89-63
 Иваново, ООО "Зубило Центр", ул. Станко, 1, (4932) 45-21-08, 45-21-09
 Ижевск, ИП Вострелов А.А. (СЦ "СССР"), ул. Зимняя, 2А, (3412) 67-05-37, 8-909-061-94-54
 Ижевск, СЦ ТМК, ул. Удмуртская, 206, (3412) 24-54-41
 Йошкар-Ола, ИП Бешкарева С.В. (СЦ "Мидас"), ул. Советская, 173, (8362) 41-77-43, 45-73-68
 Йошкар-Ола, ИП Попов А.Н., б-р Данилова, 6, 8-927-883-81-23
 Иркутск, ООО "Стандарт", ул. 1-я Московская, 1 склад 5, (3952) 48-15-15, 48-16-16
 Иркутск, ООО ВСРТА "Кемеровские заводы", ул. Рабочего штаба, 87, (3952) 77-91-02
 Калининград, ООО "Юпитер-Сервис" (Салон моторной техники "Юпитер"), пр. Московский, 253, (4012) 59-06-10, 8-921-104-56-78
 Касимов, ИП Батров Н. А., ул. Советская, 26, 8(49131)3-39-82
 Касимов, АСЦ Инструмент-сервис, ул. Радищева, 1 Б, 8-951-606-13-45
 Кемерово, ООО "Лидер" ул. Базовая, 6., (3842) 76-10-92, 38-19-38
 Кемерово, ООО "Техносервис", ул. Сибирская, 40, 8-923-503-50-00
 Киров, ООО Неолит, ул. Пугачева, д. 1, (8332)560-560
 Комсомольск-на-Амуре, ИП Афанасьева Н.В. ("ВостокПромАвтоматика"), ул. Юбилейная, 10/3 8-962-297-15-12, (4217) 51-15-12
 Кострома, ИП Цветков А.К. (СК "Садовый Мастер"), ул. Никитская, 70А, 8-953-667-61-99, 8-915-901-87-92
 Краснодар, ИП Дуванский А.А. (СЦ "SC"), ул. Пригородная, 1/10, (861) 944-08-50
 Краснодар, ИП Кутелова С., ул. Героев Разведчиков, 40 офис 28, 8-900-262-37-00
 Краснодар, ИП Логин Д. С., ул. Новососийская, 7/1, (861)219-59-19; 219-54-20
 Краснодар, ИП Попов М.В. (ООО "АРСЕНАЛТРЕЙДИНГ"), ул. Отделение №2
 Красноярск, ИП Попов М.В. (ООО "АРСЕНАЛТРЕЙДИНГ"), ул. Отделение №2
 АФ "Солнечная", 9/5(861)212-62-15, 8-988-361-51-99
 Красноярск, ИП Борисов А.Л. (СЦ "БАЛ"), ул. Рейдовая, 46, (391) 232-56-30 мастер, 281-04-29
 Красноярск, ИП Высоцкий В.А. (СЦ "Электроальянс"), ул. Спандарня, 7, (391) 294-52-82, 293-54-33, 8-953-593-40-33
 Курган, ИП Якимова Е.А. ("НИТАСНИ СЕРВИС ПЛЮС"), ул. К. Маркса, 106, (3522) 64-01-79
 Курск, ООО "ДЕКОМ", ул. Ленина, 12, (4712) 51-20-10, 52-02-01, 51-04-94
 Липецк, СЦ ТМК, ул. Коомоновтов 2,(4742) 34-03-50
 Междуреченск, ИП Машер В. В., ул. Первомайская, 20, 8(34677)32-2-34
 Моск. обл. Раменское, ООО "РемТехСервис", ул. Северное шоссе, 15, (495) 507-43-75
 Москва, ОО "АМТ-С", ул. Остаховская, 14, (495) 778-19-00, 642-32-24, 8-903-217-84-15
 Москва, ООО "ЭМПО", ул. Маршала Прошлякова, 6, стр.1а, (495) 255-26-67, 772-11-36
 Нижний Новгород, ООО Металлсервис, ул. Монтаяна, 22 Б, 8(86554)9-58-29
 Нижнекамск, ООО "Мастер", по. Химиков, 53-1, (8655) 30-62-06
 Новокузнецк, ИП Кольков С.Г., ул. Кузнецкое шоссе, 20/1, 8-923-464-04-21
 Новокузнецк, СЦ ТМК, пр-т Октябрьский, 66А, (3843) 20-07-84
 Новосибирск, ООО "ЛИСКО Центр", ул. Станционная, 28/3, (383) 292-84-95
 Новосибирск, ООО "Мастер-СБТ", пр. Дзержинского 112, (383) 363-87-60
 Новосибирск, ООО "Фракс", ул. Толмачевская, 19, (383) 303-11-28, 8-913-483-39-77
 Обёрск, ИП Караваев Д.А., ул. Кыштымская, 5/2, (35130) 7-05-12
 Омск, ООО "Инструмент Сервис", ул. 24 Линия, 59, (3812) 66-24-99
 Омск, ООО "Инструмент Снаб", ул. 10лет Октября, 76, (3812) 56-90-02, 38-56-85
 Орел, ИП Передельский А. И., ул. Комсомольская, 231, 8(4862)724-116
 Оренбург, ООО "Метрафорс", пр-т Дзержинского, 2, (3532) 54-02-50, 27-87-97
 Оренбург, ООО "СЦ Шедар", с. Ивановка, ул. Молодежная, 4, (3532) 58-75-75
 Павлово, ИП Моховой Н.П., ул. Коммунистическая, 1, (83171) 5-11-31
 Пенза, СЦ ТМК, ул. Рахманинова, 4А, (8412) 99-11-06
 Пермь, ИП Филимонова В.Ю. (СЦ "ХозяинЪ"), ул. Васильева, 7, (342) 227-53-38, 294-39-88, 8-908-272-12-12
 Похвистнево, ИП Зиятдинов О. Р., ул. Шевченко, 16, 8 927-608-03-50
 Псков, ООО "Сервисный центр "Мастер", ул. Первомайская, 33, (8112) 72-45-55
 Петиторск, ООО "КАВИНТЕХСТРОЙ", ул. Еромова, 14А, (8793) 39-87-54
 Реутов, ИП Освеченко В.А., ул. Северный проезд, 1, (495) 943-24-19
 Ростов-на-Дону, ООО "Техно Сервис", пер. Крепостной, 181/3, (863) 266-61-01, 266-61-05
 Рязань, ИП Ильина Н.С. ("Мастерская по ремонту"), ул. Зубковой, 8а (завод Точинвест) (4912) 32-07-81, 8-920-951-01-00
 Самара, ООО "Самара ТехСервис", ул. Товарная, 70, (846) 931-24-63
 Самара, ИП Колоколов Д. В. ProfService, ул. Физкультурная, д. 17(вход с торца), (846)990-54-46
 Санкт-Петербург, ООО "Электродвижущая сила", ул. Чернышевского, 15, (812) 572-30-20, 716-87-49 работают с 12:00
 Санкт-Петербург, ИП Новиков А.А. (СЦ "PROFIT"), ул. Южное шоссе, 37, (812) 985-68-60
 Санкт-Петербург, ТПО "Евротек", ул. Софийская, 14, (812) 269-06-45, 449-62-02
 Все кроме ручного инструмента
 Санкт-Петербург, ООО "Бензо-центр Невский", Белоостров, ул. Новое шоссе, 45, литер Б, (812) 925-11-51, 932-22-71
 Саранск, ООО "Прогресс-М", ул. Рабочая, 103, (8342) 24-77-47, 24-52-02
 Саратов, ИП Пундер Д. А., ул. Большая садовая, 248, лит. ДД1, 8-919-822-02-42; 8-965-883-91-00; 8-904-243-67-65
 Севастополь, ИП Малинка А. Н., ул. Толстого, 7, 8 978-018-27-90
 Севастополь, ИП Токарев С.А. (СЦ "СТАРМЕХ"), пр-кт Генерала Острякова, 152, 8-988-348-03-88
 Сочи, п. Лазаревское, ООО Коваль", ул. Калараш, 165, 8-918-401-17-79
 Ставрополь, ИП Самбурова М.К., ул. Достоевского, 75, (8652) 22-12-54, 8-918-752-93-22
 Ставрополь, ООО "Дом и Сад", ул. Доваторцев, 35, (8652) 94-48-56, 77-70-02
 Сургут, ИП Мустаева А. Р., пр-т Комсомольский, 13, (3462) 26-21-51
 Тюмень, ИП Гафаров Е. М. СЦ Инструмент 72, ул. 30 лет Победы, д.113, стр. 1, (3452)56-02-07
 Тюмень, ИП Синюевский И. Д., пр-д Заречный, 6/1, (3452) 47-72-71, 8-922-266-40-88
 Улан-Удэ, ИП Коркина О. Ю. ("Центр техники BOSCH"), ул. Сахьяновой, 9, (3012) 43-70-54
 Ульяновск, ООО "ЛУМА", ул. Марата 8, (8422) 44-54-72
 Уссурийск, ООО "БЛИЖЕ К ДЕЛУ", ул. Пушкина, 17 (4234) 33-49-80
 Уфа, СЦ ТМК, ул. Менделеева, 21, (8347) 241-72-12
 Чебоксары, ЗАО "Теплодиосервис", ул. Маршадское шоссе, 9, (8352) 66-27-54
 Чебоксары, ООО "Спруг-Сервис", ул. Хевешская, 1А, (8352) 28-80-37, 28-80-37
 Череповец, ООО "Технорейд", ул. Беллинского, 3, (8202) 24-05-10
 Шахуня, ООО "ИмпериЯ", ул. К. Маркса, 87, (3152) 2-24-00
 Электросталь, ИП Освенко В.А., ул. Корешкова, 2, ТК "Егорка", пав. Д 18, (495) 943-24-19, 8-963-752-06-34
 Ярославль, ИП Синицын А.А., ул. 1-я Тарная, 18, (4852) 49-32-56, 49-32-57, 49-32-58



Продукция соответствует требованиям: **ТР ТС 004/2011** « О безопасности низковольтного оборудования»; **ТР ТС 010/2011** «О безопасности машин и оборудования»; **ТР ТС 020/2011** «Электромагнитная совместимость технических средств»

Импортер и уполномоченный представитель изготовителя: ООО "ПБЛ" 603005, Россия, г. Нижний Новгород, ул. Ульянова, д.7, пом. ПЗ.

РЕДВЕРГ.РФ