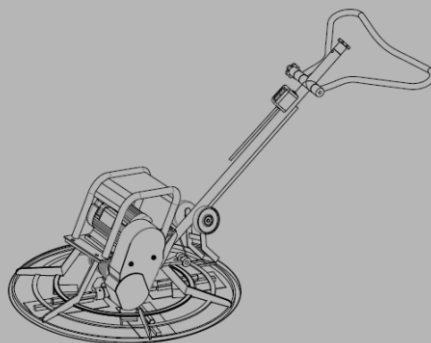
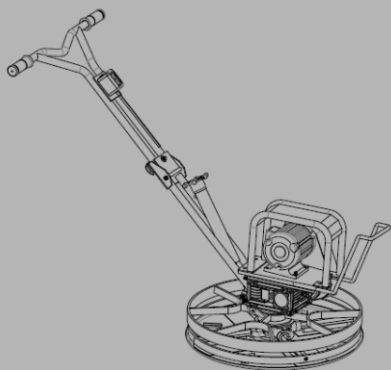


REDVERG

ИНСТРУКЦИЯ ПО ЭКСПЛУАТАЦИИ



**МАШИНЫ ЗАТИРОЧНЫЕ
ЭЛЕКТРИЧЕСКИЕ REDVERG
RD-PT600E/RD-PT800E/RD-PT1000E**

ВНИМАНИЕ!

В связи с проводимыми работами по совершенствованию конструкции и технологии изготовления возможны некоторые расхождения между описанием и поставляемым изделием, не влияющие на его техническую характеристику и техническое обслуживание.

1. ПРЕДИСЛОВИЕ.

- В целях вашей безопасности и предотвращения телесных повреждений внимательно прочитайте и следуйте инструкциям по технике безопасности из данного руководства по эксплуатации.
- Пожалуйста, используйте и обслуживайте вашу затирочную машину в соответствии с инструкциями из данного руководства по эксплуатации.
- Заменяйте бракованные детали немедленно.
- Храните данное руководство под рукой, чтобы иметь возможность обратиться к нему в любой момент.
- Данную публикацию нельзя публиковать полностью или частично без письменного разрешения.
- Мы оставляем за собой право на технические модификации – даже без своевременного уведомления об этом, которые направлены на улучшение наших машин или их стандартов безопасности.

2. ФУНКЦИОНАЛЬНЫЕ ХАРАКТЕРИСТИКИ.

Электрическая затирочная машина может использоваться при отделке поверхности бетонной дороги, террасы, аэропорта, пола и т.д.

Конструкция аварийной кнопки обеспечивает безопасное управление машиной.

Современная система предназначена для защиты оператора от бесконтрольно вращающейся ручки. При использовании оператором электрической затирочной машины и потере контроля над машиной датчик обнаруживает движение ручки и останавливает электродвигатель до того момента, пока ручка не начинает вращаться под углом в 45°.

Ручку можно настроить по росту оператора для максимального контроля и удобства управления. Лезвия из сплава, подвергающиеся воздействию температур, сильно изнашиваются. Низкий центр тяжести обеспечивает работникам безопасность и стабильность управления машиной.

3. ТЕХНИЧЕСКИЕ ХАРАКТЕРИСТИКИ.

Характеристики	RD-PT600E	RD-PT800E	RD-PT1000E
Параметры сети, В/Гц	220/50	220/50	220/50
Потребляемая мощность, кВт	2,2	2,2	2,2
Диаметр затирки, мм	570	740	920
Размер лезвий, мм	230x120	270x150	350x150
Количество лезвий	4	4	4
Скорость вращения лопастей, об/мин	60	60	60
Регулируемый угол, град	0-15	0-15	0-15
Вес, кг	60	79	84

4. ТЕХНИКА БЕЗОПАСНОСТИ.

1. Перед запуском машины оператор должен проверить все устройства управления и предохранители на предмет нормального функционирования.
2. Не допускать к машине посторонних неопытных или необученных лиц.
3. Осторожно проверьте кабель заземления, электрические компоненты и кабели перед эксплуатацией машины. Сопротивление заземления не может превышать 0,1 Ω . Бракованные кабели необходимо немедленно заменить.
4. Силовой кабель должен быть единственным кабелем с поперечным сечением – 3x1,5 + 1 мм².
5. Надевайте изолирующую обувь, перчатки и защитные очки в случае работы в траншее, где могут падать песочные камни. Во избежание подскользывания и потери контроля при запуске машины оператор должен крепко стоять на ногах.
6. Во избежание износа машины во время ее эксплуатации трос для крепления не должен быть чересчур свободным.
7. Вращающиеся и подвижные части могут нанести травму при соприкосновении. Убедитесь, что защитный кожух установлен. Не допускайте попадания рук и ног в зону подвижных частей.
8. Убедитесь, что машина отключена от питания перед ее ремонтом или настройкой.
9. Не наезжайте затирочной машиной на патрубки или другие препятствия на полу. Если что-нибудь попадет в машину или машина ударится обо что-либо, то она может быть серьезно повреждена, либо оператор может перелететь через машину.
10. Проверьте наличие всех кожухов и защитных устройств, а также убедитесь, что во время работы машины все гайки, болты и винты надежно затянуты. Убедитесь, что кабель проложен во время работы машины.

ВНИМАНИЕ: Во время эксплуатации машины не перережьте кабель лезвием.

5. ТЕХНИЧЕСКОЕ ОБСЛУЖИВАНИЕ.

ВНИМАНИЕ! Вследствие характера и окружающей среды использования, электрические затирочные машины могут быть подвергнуты суровым условиям эксплуатации. При выполнении нескольких рекомендаций общего порядка в отношении технического обслуживания вы можете увеличить срок службы вашей затирочной машины.

1. Первоначальное эксплуатационное испытание вашей затирочной машины необходимо осуществлять через 25 часов эксплуатации. В течение этого промежутка времени ваш механик (или официальная ремонтная мастерская) должен завершить все рекомендуемые проверки в соответствии с нижеуказанным графиком. Данный график необходимо держать под рукой для отчетности о техническом обслуживании и запасных деталях, использованных при ремонте вашей затирочной машины.
2. При регулярном обслуживании в соответствии с нижеупомянутым графиком вы можете увеличить срок службы вашей электрической затирочной машины и избежать дорогого ремонта.
3. Наиболее важной процедурой регулярного технического обслуживания вашей электрической затирочной машины является не допустить попадания в нее мусора и держать ее в чистоте. Это важнее проверок, изложенных в графике обслуживания. После использования электрической затирочной машины необходимо очистить ее от грязи и мусора, накопившегося в ходовой части и в прилегающих компонентах. С помощью моечной машины можно быстро и легко очистить затирочную машину, особенно если до ее использования вы нанесли на нее анти-клейкое покрытие.
4. В графике обслуживания, детали, которые необходимо проверить, заменить или настроить отмечены «О» в соответствующей колонке. Не у всех моделей электрической затирочной машины одинаковые характеристики и опции, и выполнять все операции обслуживания не обязательно. Для облегчения занесения записей в график обслуживания ставьте галочку на «О» когда техническое обслуживание этого компонента завершено.

Если техническое обслуживание компонента проводить не надо или оно не завершено – поставьте крестик на «О» в разделе.

ВНИМАНИЕ! Через некоторое время, если лезвия изношены на 3/4. необходимо установить новые лезвия.

5.1. ГРАФИК ТЕХНИЧЕСКОГО ОБСЛУЖИВАНИЯ.

Интервалы между плановым техническим обслуживанием.		При каждом использовании.	Через 1,5 месяца или 50 часов.	Каждые 3 месяца или 100 часов.	Каждые 6 месяцев или 200 часов.	Каждые 9 месяцев или 300 часов.	Каждый год или 400 часов.
Общий осмотр.							
Кожух.	Проверка.		○	○	○	○	○
Предупредительные наклейки.	Проверка.	○	○	○	○	○	○
Испытательный запуск.	Эксплуатационная проверка.		○	○	○	○	○
Органы управления.							
Переключатель.	Проверка.	○		○	○	○	○
Механизм изменения шага.	Проверка.	○	○	○	○	○	○
	Смазка.	○	○	○	○	○	○
Электродвигатель.							
Кабель.	Проверка.	○	○	○	○	○	○
	Замена.						○
Заземляющий кабель электродвигателя.	Проверка.	○	○	○	○	○	○
Крестовина.	Проверка.	○	○	○	○	○	○
	Смазка.				○		
Клиновидный ремень.	Проверка.	○	○	○	○	○	○
Лезвие.	Проверка.	○	○	○	○	○	○
Редуктор.							
Трансмиссионное масло.	Проверка уровня.				○		○
	Замена.	○			○		○
Сапуны редуктора.	Эксплуатационная проверка.			○	○	○	○

ВНИМАНИЕ! Схемы и рисунки в данной инструкции носят информативный характер и могут отличаться от конструкции вашей модели. Производитель оставляет за собой право изменять конструкцию и технические параметры изделия без предупреждения.

5.2. ЭЛЕМЕНТЫ ПРОИЗВОДСТВЕННОЙ ОПЕРАЦИИ.

Клиновидный ремень приводит электродвигатель с помощью редуктора, а затем передает крутящий момент на затирочную машину. Затирочную машину можно регулировать по росту оператора с помощью механизма изменения шага. Конструкция аварийной кнопки обеспечивает безопасность и стабильность эксплуатации. Удерживайте рычаг аварийной кнопки до запуска электродвигателя и отпускайте его по окончании работы.

6. СБОРКА И ПОДКЛЮЧЕНИЕ И РЕГУЛИРОВКА.

6.1. УСТАНОВКА РУКОЯТКИ УПРАВЛЕНИЯ.

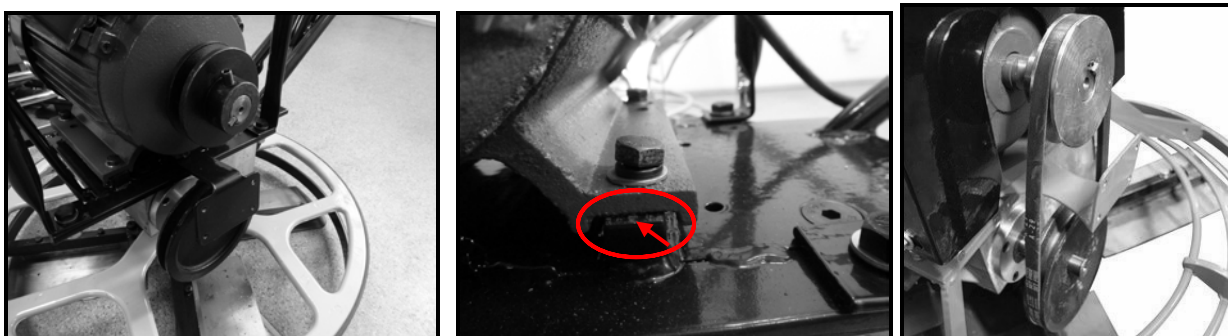
Модель RD-PT600E:



Модели RD-PT800E, RD-PT1000E



6.2. УСТАНОВКА ПРИВОДНОГО РЕМНЯ (если не установлен).



- Установите ремень на шкив мотора и шкив редуктора;
- Регулировка натяжения ремня (если он ослаб) осуществляется за счёт установки дополнительных шайб между направляющими основания редуктора и корпусом двигателя.

6.3. РЕГУЛИРОВКА УГЛА НАКЛОНА ЛЕЗВИЙ.

Затирочная машина оснащена устройством регулировки уровня лезвий, расположенным во внешнем болтовом отверстии в ручке лезвия.

Лезвие прикручено к нижней части резьбовой вставки. При поворачивании резьбовой втулки по часовой стрелке вы протягиваете резьбовую втулку через ручку лезвия и увеличиваете расстояние между ручкой лезвия и лезвием, таким образом, снижая внешнюю часть лезвия.

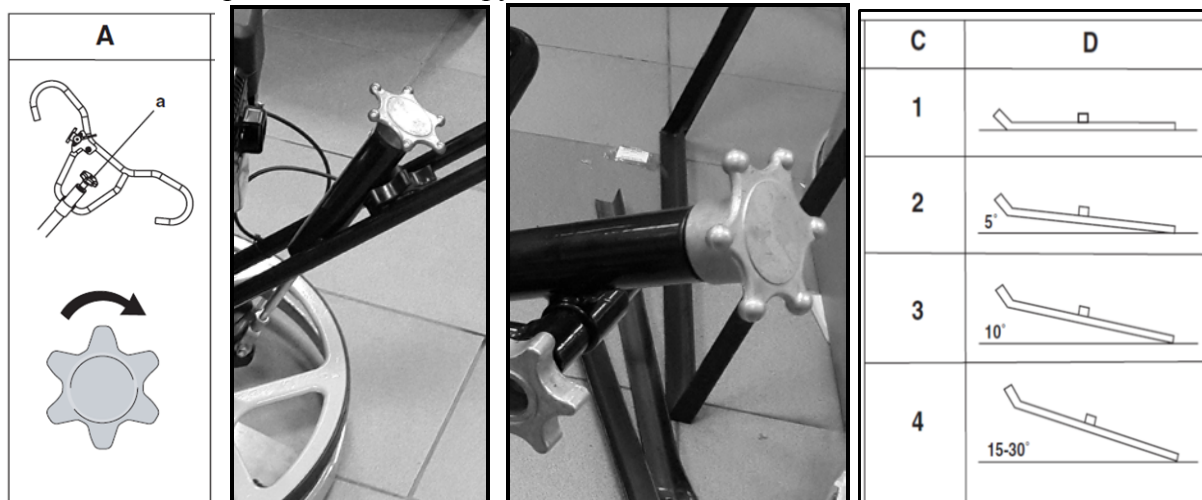
Наоборот, когда вы поднимаете внешнюю часть лезвия при повороте резьбовой втулки против часовой стрелки, тем самым, уменьшая расстояние между ручкой лезвия и самим лезвием.

- поворот по часовой стрелке увеличивает расстояние между ручкой лезвия и лезвием;
- поворот против часовой стрелки уменьшает расстояние между ручкой лезвия и лезвием.

При установке лезвий на ручки регулировочный винт никогда не должен выступать над нижней поверхностью ручки машины за исключением случаев экстренной регулировки на месте для выравнивания лезвий.

Если регулировочный винт не находится на уровне с нижней поверхностью ручки машины, это может привести к вибрации и дрожанию затирочной машины, особенно на больших скоростях, в результате чего лезвия машины будут оставлять неровные следы на поверхности бетона, так как они не находятся на одном уровне.

ВНИМАНИЕ! Убедитесь, что регулировочный винт прочно зафиксирован на месте при затяжке болта, крепящего лезвие к ручке машины.



Ссыл.	C = рабочее состояние бетона	D = рекомендуемый угол при обработке
1	Стадия обработки сырой поверхности	Горизонтально (не под углом)
2	Переход от стадии обработки сырой поверхности к обработке пластичной поверхности	Малый угол (5°)
3	Стадия обработки пластичной поверхности	Дополнительное увеличение угла (10°)
4	Переход от стадии обработки при полутвердом состоянии поверхности к чистовой обработке твердой поверхности (полировке)	Максимальный угол (15–30°)

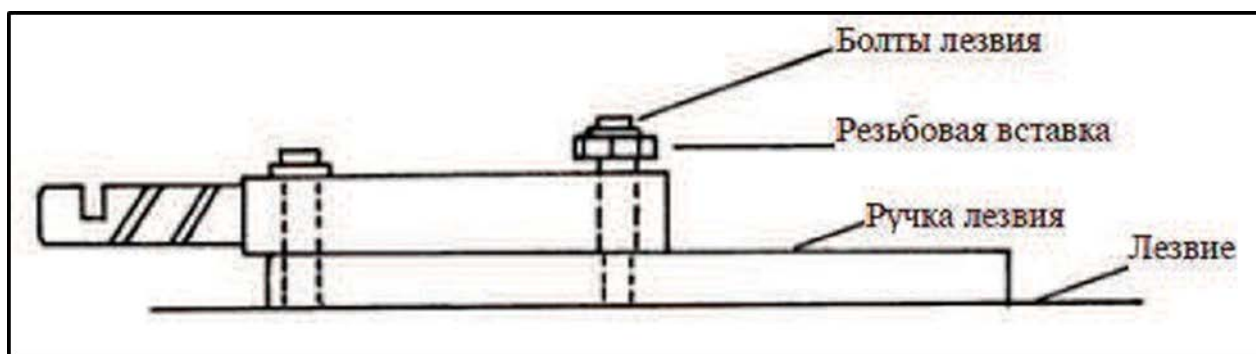
Не поворачивайте резьбовую вставку при установке новых лезвий на машину.

В противном случае вы разбалансируете машину. Эти вставки используются для регулировки высоты внешней части лезвий затирочной машины. Это позволяет поддерживать все лезвия на одном уровне.

Существует много случаев, когда требуется регулировка, например, немного согнутая ручка лезвия, износ между ручкой лезвия и основанием или поворот резьбовой вставки при установке новых лезвий на машину.

Одним из признаков неправильно подогнанных лезвий является неравномерный износ по краю лезвия. В идеале лезвие должно изнашиваться равномерно, однако, при неравномерном износе внешних и внутренних частей требуется регулировка.

Другим признаком может быть движение рычага управления вверх и вниз при вращении лезвий. Проходя мимо, неправильно подогнанная ручка поднимает или опускает рычаг, и чувствуется, что машина подпрыгивает.



6.4. ВКЛЮЧЕНИЕ/ВЫКЛЮЧЕНИЕ.

Модель RD-PT600E Модели RD-PT800E/RD-PT1000E



Включение затирочной машины осуществляется нажатием на кнопку ON.
Выключение затирочной машины осуществляется нажатием на кнопку OFF.

7. ЭКСПЛУАТАЦИЯ (ЗАТИРКА).

Когда плита установлена достаточно крепко, так что нога оператора оставляет очень неглубокий отпечаток на поверхности плиты, машина готова к процедуре затирки. Вести машину по плите очень легко; слабый поворот ручки влево вверх позволяет повернуть машину влево. При удерживании ручки в нейтральном положении машина будет медленно крутиться на одном месте. При несильном нажатии на ручку вниз машина повернет вправо. Наилучших результатов можно добиться, если проходить примерно 10 см при каждом повороте. Другими словами, дайте машине двигаться вправо или влево, назад или вперед, на расстояние, примерно, 10 см при каждом повороте затирочного диска. Для заполнения отверстия или среза горба двигайте машину назад и вперед над поверхностью проблемной территории.

При нормальных условиях эксплуатации машина должна проходить 92,9 кв. м. за примерно 15 минут. Рекомендуется поддерживать небольшое натяжение кабеля управления машины (но не четко выраженный наклон) во время затирки, что сделает операцию затирки более гладкой. После установления плиты машина готова к процедуре отделки.

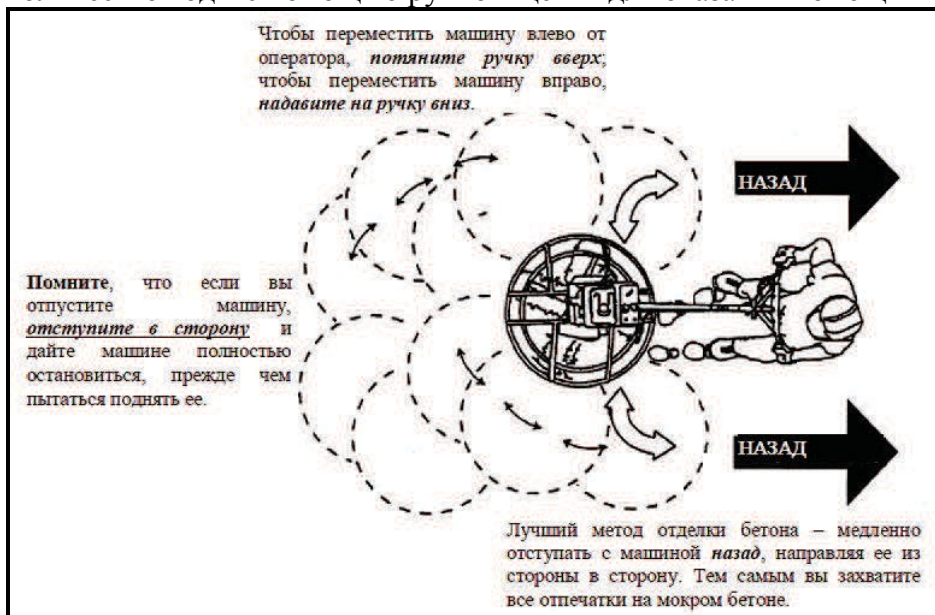
ВНИМАНИЕ! Не оставляйте машину стоять на одном месте на мягком цементе. Снимите с плиты по завершении процедуры затирки.

8. ЭКСПЛУАТАЦИЯ (ОТДЕЛКА).

В начале процедуры отделки никогда не устанавливайте затирочную машину с наклоном 0,6 см.

После процедуры затирки сначала нужно снять плавающий диск с лезвий (не входит в комплект изделия). Очистите лезвия, крестовину и диск от цемента, накопившегося во время процедуры затирки. Увеличьте кабрирование максимум на 1 см для первой отделки, а затем продолжайте увеличивать для последующих отделок. Время между каждой отделкой зависит от погодных условий и содержания воды в бетоне и т.д. Если некоторые

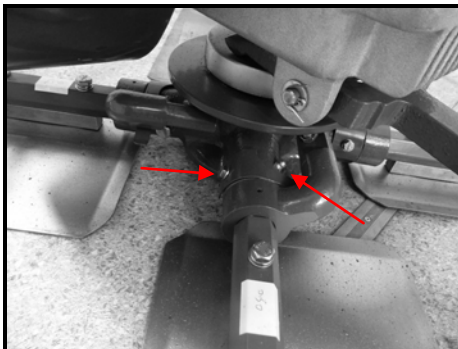
зоны бетона застывают/ твердеют слишком быстро вы можете добавить небольшое количество воды с помощью ручной щетки для оказания помощи в процессе отделки.



9. СМАЗКА.

9.1. Крестовина.

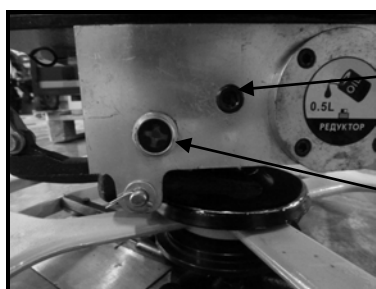
Рычаг скребка смазывать не надо. Если он заедает, это может быть по причине согнутого рычага, который необходимо заменить. Если вы собираетесь хранить машину в течение долгого времени ее необходимо утеплить. На некоторых крестовинах установлен специальный зенкер для шприцевания смазкой.



2. Редуктор.

Во время эксплуатации редуктора смазка находится в жидком состоянии. Необходимо проверить изолированные компоненты с внешней стороны редуктора, если он становится слишком маслянистым или очевидно протекание. В этом случае тщательно очистите машину и проверьте на предмет протечек, произведите соответствующий ремонт немедленно.

Замена масла в редукторе:



Пробка для слива и заливки масла

Смотровое окошко

- Отверните пробку слива и замены масла;
- Установите машину так, чтобы ось сливного отверстия была направлена вниз под углом 15-30 градусов;
- Слить в приёмную тару отработанное масло.

- Залейте свежее масло до уровня в смотровом окошке, отмеченного красным цветом;
- Заверните пробку слива масла.

ВНИМАНИЕ! При недостатке масла или использовании масла повышенной вязкости возможно повреждение редуктора из за его перегрева.

Спецификация масла:

Зима	Лето
75W-90*	80W-90*

*- трансгиппоидное.

9. ХРАНЕНИЕ.

Следующие шаги нужно предпринять для подготовки вашей электрической затирочной машины к длительному хранению.

1. Убедитесь, что машина отключена от источника питания.
2. После использования электрической затирочной машины необходимо очистить ее от пыли и мусора из шасси и окружающих компонентов. Используйте моечную машину для быстрой и легкой очистки, особенно если перед использованием было нанесено анти-клейкое покрытие.
3. Храните машину в вертикальном положении в прохладном, хорошо проветриваемом помещении.

9. ПРИЧИНЫ НЕПОЛАДОК.

1. Не запускается.

- Электродвигатель вышел из строя;
- В питающем кабеле нет напряжения;
- Переключатель сломан;
- Неисправность в коже.

2. Электродвигатель запускается, но скребок не проворачивается.

- Двигателю не хватает напряжения;
- Из-за низкого напряжения исходящее питание слишком низкое;
- Клиновидный ремень порван;
- Кабель дроссельного регулирования расшатан;
- Редуктор заклинил.

3. Лезвия скребка не выровнены.

- Крестовину заклинило;
- Ручки погнуты;
- Регулировочные винты (вагонные болты) установлены неправильно;
- Плавающий диск не выровнен по отношению к лезвиям.

4. Машина подпрыгивает на полу.

- Бетон затвердел под крестовиной;
- Скребки изношены неравномерно/ погнуты;
- Крестовину заклинило;
- Ручки скребков погнуты;
- Регулировочные винты (вагонные болты) установлены неправильно;
- Главный вал погнут.

5. Органы управления шагом не управляют лезвиями.

- Кабель изломан или не настроен;
- Винт со шлицем отсутствует (под ручкой);
- Крестовину заклинило;
- Нажимной диск и/ или рычаг вилки сломан или изношен;
- Регулятор пусковой рукоятки неисправен.

6. Ремень быстро изнашивается.

- Шкив не настроен;

- Ремень неправильный/ бракованный;
- Редуктор заклинило.

7. Протечка масла.**7.1. Наиболее часто:**

- Прокладка редуктора изношена;
- Слишком много масла в редукторе;
- Сливной кран сломан.

7.2. В главном валу или промежуточном валу:

- Вал и/ или прокладка изношены;
- Фиксирующий винт(ы) изношен.

8. Лезвия скребка не проворачиваются.

- Ремень порван;
- Ключ сдвинут;
- Редуктор неисправен.

9. Брикетированная консистентная смазка крестовины.

- Фитинг забит;
- Цемент попал в каналы подачи смазки рычагов;
- Смазка слишком уплотнена.

10. УСЛОВИЯ ГАРАНТИЙНОГО ОБСЛУЖИВАНИЯ.

Гарантийный срок на изделие - 12 (двенадцать) месяцев со дня продажи
Дефекты материалов и сборки, допущенные по вине изготовителя, устраняются бесплатно после проведения уполномоченным сервисным центром технической диагностики изделия и получения соответствующего заключения.

Изделие не подлежит гарантийному обслуживанию в следующих случаях:

- проведение предварительного ремонта изделия самим пользователем или не уполномоченными на это лицами;
- наличие следов вскрытия или попытки вскрытия;
- нарушение требований инструкции по эксплуатации;
- порча, механическое повреждение изделия вследствие неправильной транспортировки и хранения, небрежного обращения, падения, ударов и т.д.;
- естественный износ изделия и комплектующих в результате интенсивного использования;
- использование неисправного изделия;
- использование не оригинальных запасных частей и принадлежностей.

Гарантийное обслуживание не осуществляется также:

- при отсутствии гарантийного талона;
- если гарантийный талон не является подлинным или не оформлен должным образом (отсутствие даты продажи, серийного номера, подписей продавца и покупателя, штампа магазина);
- если гарантийный талон не принадлежит данному изделию;
- по истечении срока гарантии.

Гарантийное обслуживание не распространяется на следующие быстроизнашивающиеся запчасти и расходные материалы:

- Электрический кабель;
- Вилки и розетки;
- Амортизаторы и элементы крепления;
- Ремни;
- Лезвия.

**ВНИМАНИЕ!**

1. Перед началом эксплуатации внимательно изучите требования инструкции по эксплуатации.
2. Предметом гарантии не является неполная комплектация изделия, кроме той, которая была при покупке изделия.
3. Естественный износ изделия и комплектующих в результате интенсивного использования выявляется диагностикой в уполномоченных сервисных центрах.
4. Изделие сдаётся на гарантийный ремонт –

В ПОЛНОЙ КОМПЛЕКТАЦИИ, ОЧИЩЕННОЕ ОТ ПЫЛИ И ГРЯЗИ!

По вопросам гарантийного ремонта обращайтесь в уполномоченные сервисные центры. Транспортные расходы не входят в объем гарантийного обслуживания.

В связи с тем, что приобретаемое Покупателем изделие является сложным изделием, для решения вопросов по гарантийной ответственности Покупатель первоначально обращается только в сервисные центры уполномоченного дилера:

Нижний Новгород

Адрес: Нижний Новгород, Московское шоссе, 300

Телефон: +7 (831) 274-89-66, 274-89-74, 274-89-68

Казань

Адрес: Казань, Сибирский тракт, 34/12

Телефон: +7 (843) 526-74-84, 526-74-85

- В случае несвоевременного извещения о выявленных неисправностях, фирма Продавец оставляет за собой право отказаться полностью или частично от удовлетворения предъявляемых претензий (ст.483 ГК РФ)

- Запрещается нарушение заводских регулировок. Регулировку должны производить только в сервисном центре.

- Ответственность по настоящей гарантии ответственности за товар могут быть переданы Покупателем другим лицам при условии, что лицо, принявшее на себя права по гарантийной ответственности за товар, одновременно принимает на себя и все обязательства, принятые подписавшим настоящий договор Покупателем.

Требуйте от организации, продавшей изделие, правильного и полного заполнения всех граф настоящего документа.

Талон, заполненный неправильно, является недействительным.

Поля, отмеченные в гарантийном талоне * (в т.ч. на обороте), обязательны к заполнению!

При не полностью заполненном талоне, покупатель теряет право на бесплатный ремонт.

На протяжении всего гарантийного срока сохраняйте комплектность набора и заводскую упаковку инструмент.

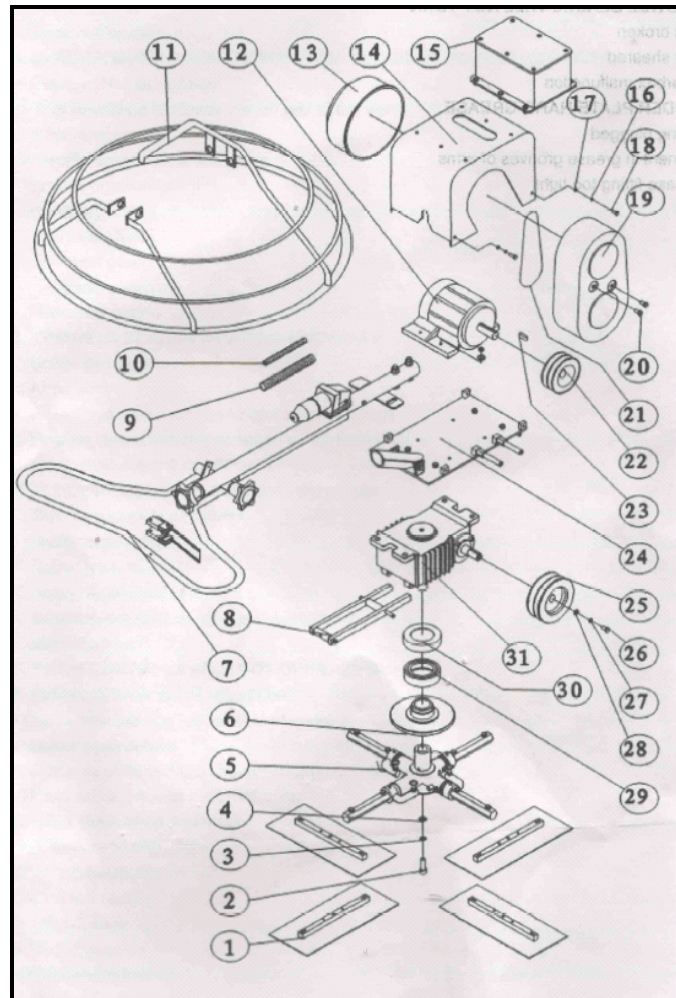


Продукция соответствует требованиям: **ТР ТС 004/2011** «О безопасности низковольтного оборудования»; **ТР ТС 010/2011** «О безопасности машин и оборудования»; **ТР ТС 020/2011** «Электромагнитная совместимость технических средств»

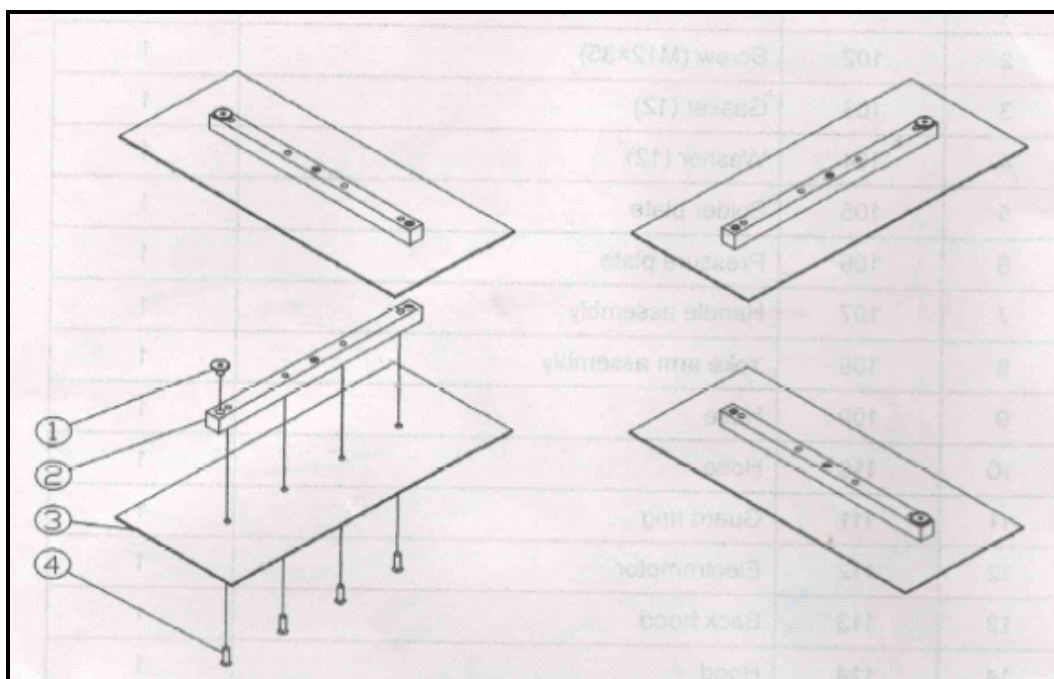
Импортер и уполномоченный представитель изготовителя: ООО "ПБЛ"
603005, Россия, г. Нижний Новгород, ул. Ульянова, д.7, пом. ПЗ.

11. СБОРОЧНЫЙ ЧЕРТЕЖ ДЕТАЛЕЙ.**ЭЛЕКТРИЧЕСКАЯ ЗАТИРОЧНАЯ МАШИНА В СБОРЕ.
ВНИМАНИЕ!**

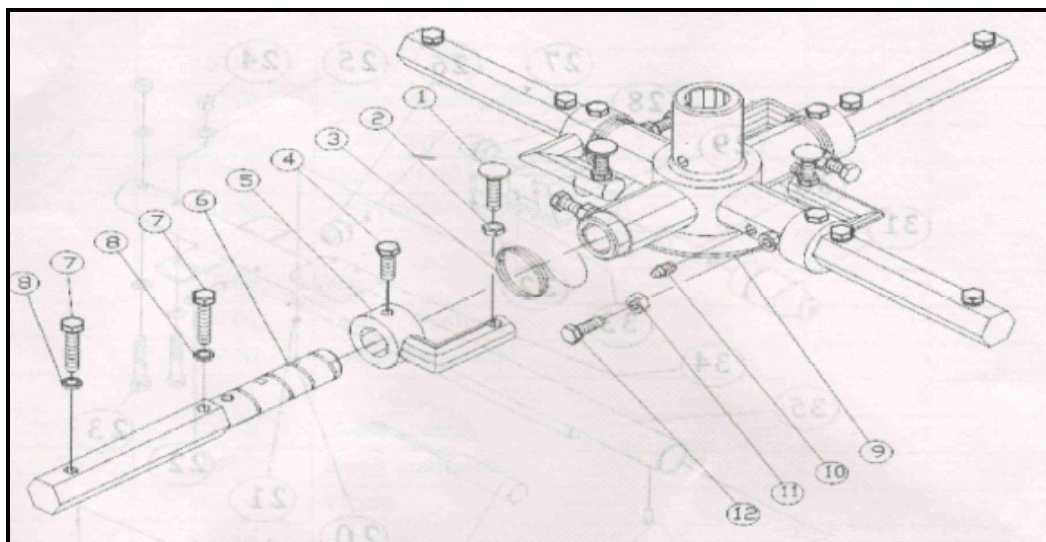
В связи с проводимыми работами по совершенствованию конструкции и технологии изготовления возможны некоторые расхождения между описанием и поставляемым изделием, не влияющие на его техническую характеристику и техническое обслуживание.



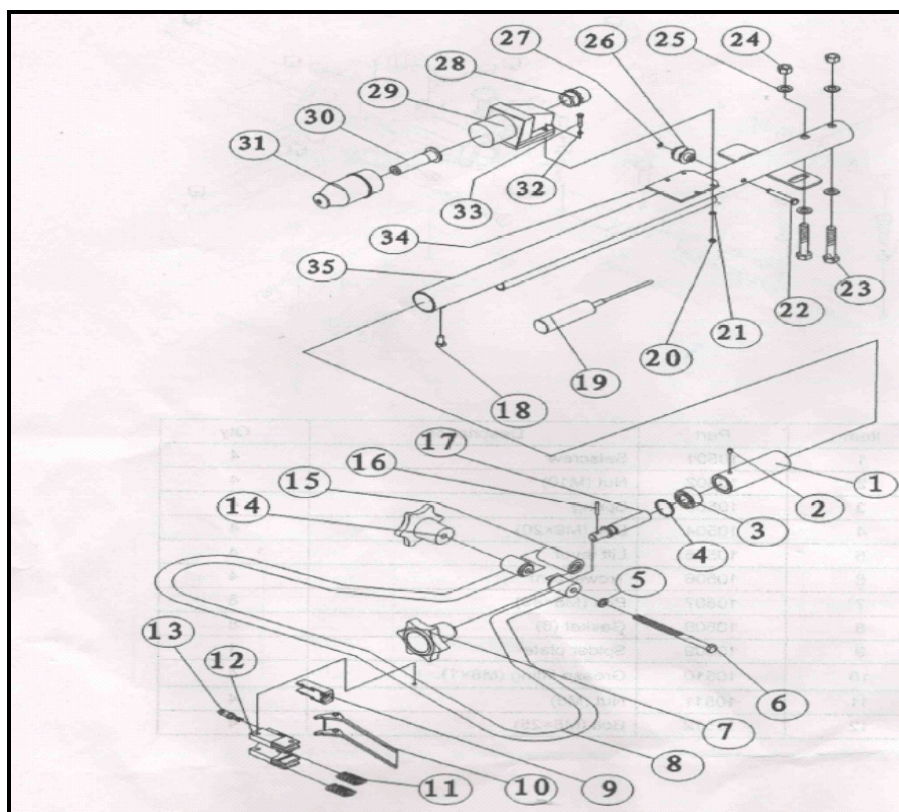
№	Описание	Кол-во
1	Комплект лезвий	1
2	Винт (M12x35)	1
3	Уплотнение (12)	1
4	Шайба (12)	1
5	Крестовина	1
6	Нажимная пластина	1
7	Рукоятка в сборе	1
8	Рычаг вилки в сборе	1
9	Шланг	1
10	Шланг	1
11	Предохранительное кольцо	1
12	Электродвигатель	1
13	Задняя крышка	1
14	Навес	1
15	Кожух в сборе	1
16	Уплотнение (6)	4
17	Шайба (6)	4
18	Болт (M6x16)	4
19	Кожух ремня	1
20	Болт (M8x20)	2
21	Клиновидный ремень (B660)	2
22	Привод	1
23	Шпонка (7x8x55)	1
24	Станина в сборе	1
25	Шкив	1
26	Болт (M6x16)	1
27	Уплотнение (6)	1
28	Распорное кольцо	1
29	Подшипник (51113XC)	1
30	Колпачок нажимной пластины	1
31	Редуктор в сборе	1

КОМПЛЕКТ ЛЕЗВИЙ В СБОРЕ.


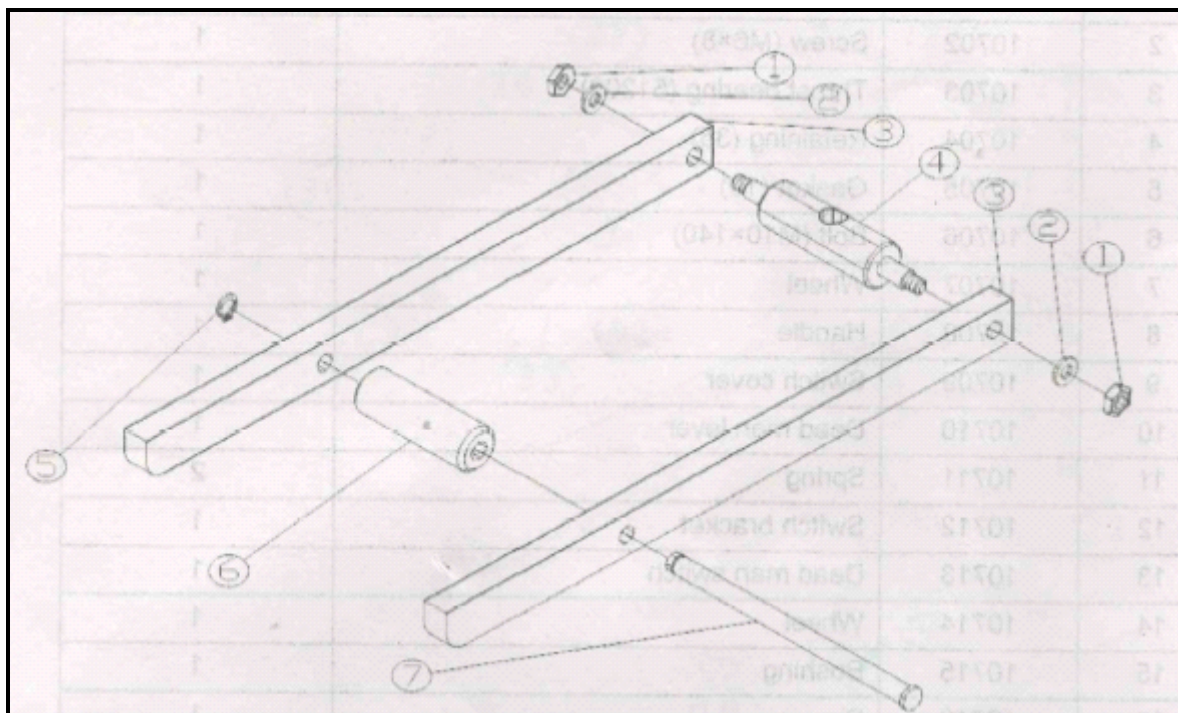
№	Описание	Кол-во
1	Резиновая втулка	4
2	Планка крепления лезвий	4
3	Лезвия	4
4	Заклепка	16

КРЕСТОВИНА В СБОРЕ.


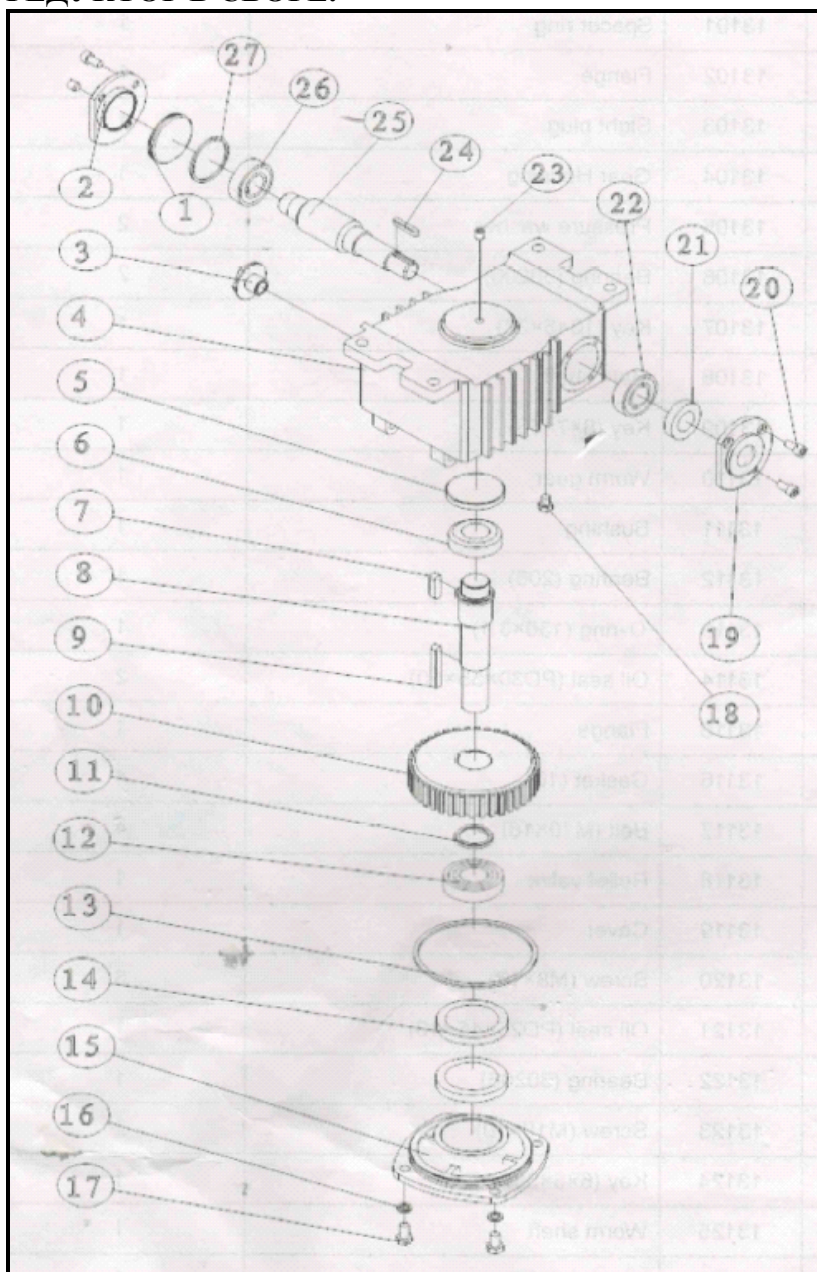
№	Деталь	Описание	Кол-во
1	10501	Установочный винт	4
2	10502	Гайка (M10)	4
3	10503	Пружина	4
4	10504	Болт (M8x20)	4
5	10505	Рычаг подъема	4
6	10506	Рычаг скребка	4
7	10507	Болт (M8x45)	8
8	10508	Уплотнение (8)	8
9	10509	Крестовина	1
10	10510	Пресс-масленка (M8x1)	4
11	10511	Гайка (M8)	4
12	10512	Болт (M8x25)	4


РУЧКА.

№	Деталь	Описание	Кол-во
1	10701	Втулка	1
2	10702	Винт (М6х8)	1
3	10703	Упорный подшипник (51203)	1
4	10704	Стопорное кольцо (35)	1
5	10705	Уплотнение (10)	1
6	10706	Болт (М10х140)	1
7	10707	Колесо	1
8	10708	Рукоятка	1
9	10709	Крышка выключателя	1
10	10710	Аварийная кнопка(может устанавливаться кнопка вкл/выкл)	1
11	10711	Пружина	2
12	10712	Кронштейн переключателя	1
13	10713	Аварийный переключатель	1
14	10714	Колесо	1
15	10715	Втулка	1
16	10716	Штифт	1
17	10717	Резьбовой стержень	1
18	10718	Болт (М8х16)	1
19	10719	Трос привода дроссельных заслонок	1
20	10720	Гайка (М5)	4
21	10721	Шайба (5)	4
22	10722	Штифт	1
23	10723	Болт (М12х70)	2
24	10724	Гайка (12)	2
25	10725	Шайба (12)	4
26	10726	Шкив	1
27	10727	Стопорное кольцо (8)	1
28	10728	Врезка	1
29	10729	Герметичный резервуар	1
30	10730	Резиновая втулка	1
31	10731	Заглушка	1
32	10732	Уплотнение (5)	4
33	10733	Болт (М5х25)	4
34	10734	Кронштейн резервуара	1
35	10735	Трубка	1

РЫЧАГ ВИЛКИ В СБОРЕ.


№	Деталь	Описание	Кол-во
1	10801	Контргайка (М6)	2
2	10802	Шайба (6)	2
3	10803	Рычаг вилки	2
4	10804	Вал	1
5	10805	Стопорное кольцо (8)	1
6	10806	Втулка	1
7	10807	Штифт	1

РЕДУКТОР В СБОРЕ.


№	Деталь	Описание	Кол-во
1	13101	Стопорное кольцо	1
2	13102	Фланец	1
3	13103	Заглушка смотрового отверстия	1
4	13104	Картер редуктора	1
5	13105	Нажимная шайба	2
6	13106	Подшипник (30206)	2
7	13107	Шпонка (10x8x32)	1
8	13108	Главный вал	1
9	13109	Шпонка (8x7x56)	1
10	13110	Червячная передача	1
11	13111	Втулка	1
12	13112	Подшипник (206)	1
13	13113	Уплотнительное кольцо (130x3,1)	1
14	13114	Масляное уплотнение (PD30x55x10)	2
15	13115	Фланец	1
16	13116	Уплотнение (10)	4
17	13117	Болт (M10x16)	4
18	13118	Предохранительный клапан	1
19	13119	Крышка	1
20	13120	Винт (M8x16)	6

21	13121	Масляное уплотнение (PD25x45x10)	1
22	13122	Подшипник (30206)	1
23	13123	Винт (M10x10)	2
24	13124	Шпонка (6x6x36)	1
25	13125	Червячный вал	1
26	13126	Подшипник (205)	1
27	13127	Уплотнительное кольцо (50x2,4)	1

RED VERG

ГАРАНТИЙНЫЙ ТАЛОН № _____

Уважаемый покупатель! Вы приобрели оборудование фирмы RedVerg! Компания RedVerg гарантирует бесплатный ремонт оборудования в течение 12 месяцев со дня продажи через торговую сеть при наличии оригинала гарантийного талона установленного образца, а также при правильной эксплуатации изделия согласно прилагаемой инструкции.

ГАРАНТИЙНЫЕ УСЛОВИЯ:
 В течение гарантийного срока владелец имеет право на бесплатный ремонт изделия по неисправностям, которые явились следствием производственных дефектов. Техническое обслуживание изделия на предмет установления гарантийного случая производится в авторизованных производителем сервисных центрах. Гарантийный ремонт производится только при наличии гарантийного талона. При отсутствии гарантийного талона, а также при не полностью заполненном талоне, гарантийный ремонт не производится. претензии по качеству не принимаются, при этом гарантийный талон считается недействительным и изымается гарантийной мастерской. Инструмент предоставляется в ремонт в комплекте с рабочими сменными приспособлениями и элементами их крепления. Заменяемые детали переходят в собственность мастерской.

Гарантийные обязательства не распространяются на следующие случаи:
 - несоблюдение пользователем предписания инструкции по эксплуатации, ненадлежащее хранение и обслуживание, использование инструмента не по назначению;
 - эксплуатация инструмента с признаками неисправности (повышенный шум, вибрация, неравномерное вращение, потеря мощности, снижение оборотов, сильное искрение, запахи гари);
 - при наличии механических повреждений (трещин, сколов) корпуса или шнура электропитания;
 - при наличии повреждений, вызванных действием агрессивных сред и высоких температур или иных внешних факторов, таких как дождь, снег, повышенная влажность и др.; например, при коррозии металлических частей;
 - при наличии повреждений, вызванных сильными внутренними или внешним загрязнением, попаданием в инструмент инородных тел, например, песка, камней, материалов и веществ, не являющихся отходами, сопровождающими применение инструмента по назначению, ненадлежащим уходом.

Товар получен в исправном состоянии, без видимых повреждений, в полной комплектации, проверен в моем присутствии, претензий по качеству товара не имею. С условиями гарантийного обслуживания ознакомлен и согласен:

Наименование изделия _____

Страна- производитель _____

Дата производства _____ месяц _____ год

Модель _____

Серийный номер _____ Дата продажи _____

Подпись продавца _____

Штамп торговой организации: _____

Гарантийный талон является документом, дающим право на гарантийное обслуживание приобретенного оборудования

- при неисправностях, возникших вследствие перегрузки, повлекшей выход из строя сопряженных или последовательных деталей, например, ротора и статора, а также вследствие несоответствия параметров электросети напряжению, указанному в табличке номиналов;
 - при выходе из строя быстроизнашивающихся деталей и комплектующих (угольных щёток, приводных ремней и колес, резиновых уплотнений, салпынков, смазки, свечей зажигания, защитных кожухов, направляющих роликов, ступов и т. п.), сменных приспособлений (пилы, ножей, дисков, триммерных головок, форсунок, сварочных наконечников, патронов, подошв, цанг, сверл, буров, шин, цепей, звездочек, болтов, гаек и фланцев крепления, аккумуляторов);
 - при вскрытии, попытках самостоятельного ремонта и смазки оборудования, при внесении самостоятельных изменений в конструкцию изделия о чем свидетельствуют, например, заломы на шлицевых частях крепежа корпусных деталей, отсутствующие или недовернутые винты и элементы крепления, щели на корпусе, удлинённый шнур питания;
 - при отсутствии повреждений или изменений серийного номера на оборудовании или в гарантийном талоне, или при их несоответствии;
 - при перегреве изделия или не соблюдении требований к составу и качеству топливной смеси, повлекшего выход из строя поршневой группы, к безусловным признакам которого относятся залегание поршневого кольца и/или наличие царапин и потертой поверхности на внутреннеи поверхности цилиндра и поверхности поршня, разрушение или оплавление опорных подшипников шатуна и поршневого пальца;
 - на профилактическое обслуживание (регулировка, чистка, промывка, смазка и прочий уход).
 Срок гарантии продлевается на время нахождения изделия в гарантийном ремонте.

№ _____

Дата приема в ремонт _____

Дата выдачи _____

Подпись клиента _____

№ _____

Дата приема в ремонт _____

Дата выдачи _____

Подпись клиента _____

№ _____

Дата приема в ремонт _____

Дата выдачи _____

Подпись клиента _____

Адреса Сервисных центров по обслуживанию инструмента и оборудования RedVerg:

Абакан, ИП Пушкин А.М. ул. Вяткина, (3902) 21-51-77
 Астрахань, ИП Альбаева Г.М. ("Инструментал") ул. Рождественского, 1Ж, (8512) 35-14-46, 50-21-21
 Астрахань, ИП Остроужков К.В. ("ТЕРРИТОРИЯ ИНСТРУМЕНТА"), ул. Славянская, 24, (8512) 23-84-14, 23-84-15, 8-909-376-14-56
 Астрахань, ООО "ТЕХНИК", ул. 3-я Зеленгинская, 56А, корп. 1, (8512) 45-00-86
 Балаково, ИП Кривнева И.Н., ул. Пролетарская, 69, (8453) 46-42-41
 Балаково, ООО "АЙСБЕРГ-СЕРВИС", ул. Северо-Западная, 54, (3852) 75-49-50, 36-20-02
 Белгород, ИП Шеметов Е.Г., ул. Серафимовича, 59, (4722) 24-85-07
 Белгород, ООО "БЕЛПТС", ул. Корочанская, 39В, (4722) 30-07-33, 8-980-384-53-23
 Брянск, ООО "Электротехцентр", пер. Металлистов, 4А, (4832) 57-18-76
 Брянск, ИП Раскин А.Е. (СЦ "STANKO"), ул. Пересвета, 20, (4832) 58-02-42, 8-920-600-22-16
 Владивосток, ИП Мусорин В.В. (СЦ "Снежный Барс"), ул. Калининская, 4А, стр. 4, 8-914-714-61-42
 Владимир, ИП Позолов И. К., ул. Горького, 50А, 8(4922)47-02-37
 Волгоград, ООО "СК Славяне", ул. Рюковская, 8А, (8442) 36-40-50, 36-40-44
 Воронеж, ИП Русин А.А., ул. Белогая, 205, офис 206, (473) 333-03-31, 333-03-32, 251-24-25
 Выкса, ИП Матюков В.В., ул. Лермантова, 44, (3177) 3-70-99
 Глазов, ИП Ведерникова А.В. ("Техногаз"), ул. Пряхенинкова, 12, (34141) 3-68-30
 Дмитровград, ИП Шубин В.Н., ул. Гоголя, 28, (84235) 72-69-8
 Димитровград, ООО "Вариант-О", ул. Куйбышева, 142, (84235) 5-80-75, 5-80-85
 Екатеринбург, ООО "ИНИГС-Сервис", ул. Шефская, 3Г, (343) 219-28-47, 201-64-10
 Екатеринбург, ООО "Макс-О", ул. Новоспасская, 1, (343) 213-23-33
 Ефремов, ООО "Ингрия 1", ул. Свердловская, 4, (953) 952-89-63
 Иваново, ООО "Зубило Центр", ул. Станко, 1, (4932) 45-21-08, 45-21-09
 Ижевск, ИП Востровцев А.А. (СЦ "СССР"), ул. Зимняя, 2А, (3412) 67-05-37, 8-909-061-94-54
 Ижевск, СЦ ТМК, ул. Удмуртская, 206, (3412) 24-54-41
 Йошкар-Ола, ИП Шершарова С.В. (СЦ "Мидас"), ул. Советская, 173, (8362) 41-77-43, 45-73-68
 Йошкар-Ола, ИП Попов А.Н., 6-р Данилова, 6, 8-927-883-81-23
 Иркутск, ООО "Стандарт", 1-я Московская, 1 склад 5, (3952) 48-15-15, 48-16-16
 Иркутск, ООО ВОРТА "Кемперские заводы", ул. Рабочего штаба, 87, (3952) 77-91-02
 Калининград, ООО "Юлигер-Сервис" (Салон моторной техники "Юлигер"), пр. Московский, 253, (4012) 59-06-10, 8-921-104-56-78
 Касимов, ИП Батров Н. А., ул. Советская, 26, 8(49131)3-39-82
 Каспийск, ИП Мусавев Д. М., ул. Гамзата Цадасы, 61, 8 903-423-73-94; 8 988-422-77-22
 Кемерово, АСЦ Инструмент-сервис, ул. Радищева, 1 Б, 8-951-606-13-45
 Кемерово, ООО "Лидер" ул. Базовая, 6., (3842) 76-10-92, 38-19-38
 Кемерово, ООО "Техносервис", ул. Сибирская, 40, 8-923-503-50-00
 Киров, ООО Неолит, ул. Пугачева, д. 1, (83332)560-560
 Комсомольск-на-Амуре, ИП Афанасьева Н.В. ("ВостокПромАвтоматика"), ул. Юбилейная, 10/3 8-962-297-15-12, (4217) 51-15-12
 Кострома, ИП Цветков А.К. (СК "Садовый Мастер"), ул. Никитская, 70А, 8-953-667-61-99, 8-915-901-87-92
 Краснодар, ИП Дуванский А.А. (СЦ "SC"), ул. Пригородная, 1/10, (861) 944-08-50
 Краснодар, ИП Купцова С., ул. Героев Разведчиков, 40 офис 28, 8-900-262-37-00
 Краснодар, ИП Логинов Д. С., ул. Новороссийская, 7/1, (861)219-59-19; 219-54-20
 Краснодар, ИП Попов М.В. (ООО "АРСЕНАЛТРЕЙДИНГ"), ул. Отделение №2
 Аф "Солнечная", 9/5(861) 212-62-15, 8-988-361-51-99
 Красноярск, ИП Борисов А.Л. (СЦ "БАЛ"), ул. Рейдовая, 46, (391) 232-56-30 мастер, 281-04-29
 Красноярск, ИП Высоцкий В.А. (СЦ "Электромальщик"), ул. Спандаряна, 7, (391) 294-52-82, 293-54-33, 8-953-593-40-33
 Курган, ИП Якимова Е.А. ("НИТАСНИ СЕРВИС ПЛЮС"), ул. К. Маркса, 106, (3522) 64-01-79
 Курск, ООО "ДЕКОМ", ул. Ленина, 12, (4712) 51-20-10, 52-02-01, 51-04-94
 Липецк, СЦ ТМК, ул. Космонавтов 2 (4742) 34-03-50
 Междуреченск, ИП Машер В. В., ул. Первомайская, 20, 8(34677)32-2-34
 Моск. обл, Раменское, ООО "РемТехСервис", ул. Северное шоссе, 15, (495) 507-43-75
 Москва, ООО "АМТ-С", ул. Остафьевская, 14, (495) 778-19-00, 642-32-24, 8-903-217-84-15
 Москва, ООО "ЭМПО", ул. Маршала Прошлякова, 6, стр.1а, (495) 255-26-67, 772-11-36
 Невинномысск, ООО Металсервис, ул. Монтанья, 22 Б, 8(86554)9-58-29
 Нижнекамск, ООО "Мастер", пр. Химиков, 53-1, (8655) 30-62-06
 Новокузнецк, ИП Кольцов С.Г., ул. Кузнецкое шоссе, 20/1, 8-923-464-04-21
 Новокузнецк, СЦ ТМК, пр-т Октябрьский, 66А, (3843) 20-07-84
 Новосибирск, ООО "ЛИСКО центр", ул. Станционная, 28/3, (383) 292-84-95
 Новосибирск, ООО "Мастер-СБТ", пр. Дзержинского, 1/2, (383) 363-87-60
 Новосибирск, ООО "Фраккас", ул. Толмачевская, 19, (383) 303-11-28, 8-913-483-39-77
 Саяск, ИП Караваев Д.А., ул. Кыштырская, 5/2, (35130) 7-05-12
 Омск, ООО "Инструмент Сервис", ул. 24 Линия, 59, (3812) 66-24-99
 Омск, ООО "Инструмент Снаб", ул. 10лет Октября, 76, (3812) 56-90-02, 38-56-85
 Орел, ИП Передельский А. И., ул. Комсомольская, 231, 8(4862)724-116
 Оренбург, ООО "Мегафорс", пр-т Дзержинского, 2, (3532) 54-02-50, 27-87-97
 Оренбург, ООО "СЦ Шедар", с. Иванювка, ул. Молодежная, 4, (3532) 56-75-75
 Павлово, ИП Мохонов Н.П., ул. Коммунистическая, 1, (83171) 5-11-31
 Пенза, СЦ ТМК, ул. Рахманинова, 4А, (8412) 99-11-06
 Пермь, ИП Филимонова В.Ю. (СЦ "ХозяинЪ"), ул. Васильева, 7, (342) 227-53-38, 294-39-88, 8-906-272-12-12
 Похвистнево, ИП Зиятдинов О. Р., ул. Шевченко, 16, 8 927-608-03-50
 Псков, ООО "Сервисный центр "Мастер", ул. Первомайская, 33, (8112) 72-45-55
 Пятигорск, ООО "КАВИНТЕХСТРОИ", ул. Ермолова, 14А, (8793) 39-87-54
 Реутов, ИП Овсянко В.А., ул. Северный проезд, 1, (495) 943-24-19
 Ростов-на-Дону, ООО "Техно Сервис", пер. Крепостной, 181/3, (863) 266-61-01, 266-61-05
 Рязань, ИП Ильина Н.С. ("Мастерская по ремонту"), ул. Зубковой, 8а (завод Точивест) (4912) 32-07-81, 8-920-951-01-00
 Самара, ИП Колоколов Д. В. ProService, ул. Физкультурная, Д. 17 (вход с торца), (846)990-54-46
 Самара, ООО "Самара ТехСервис", ул.Товарная, 70, (846) 931-24-63
 Санкт-Петербург, ООО "Электродвижущая сила", ул. Чернышевского, 15, (812) 572-30-20, 716-87-49 работают с 12:00
 Санкт-Петербург, ИП Новиков А.А. (СЦ "PROFI"), ул. Южное шоссе, 37, (812) 985-68-60
 Санкт-Петербург, ППО "Евротек", ул. Софийская, 14, (812) 269-06-45, 449-62-02
 все кроме ручного инструмента
 Санкт-Петербург, ООО "Бензо-центр Невский", Белоостров, ул. Новое шоссе, 45, литер Б, (812) 925-11-51, 932-22-71
 Саранск, ООО "Прогресс-М", ул. Рабочая, 103, (8342) 24-77-47, 24-52-02
 Саратов, ИП Пундер Д. А., ул. Большая садовая, 248, лит. ДД1, 8-919-822-02-42; 8-965-883-91-00; 8-904-243-67-65
 Севастополь, ИП Малинка А. Н., ул. Толстого, 7, 8 978-018-27-90
 Севастополь, ИП Токарев С.А. (СЦ "СТАРМЕХ"), пр-кт Генерала Острякова, 152, 8-988-348-03-88
 Сочи, п. Лазаревское, ООО Коваль, ул. Калпараш, 165, 8-918-401-17-79
 Ставрополь, ИП Самбурава М.К., ул. Достоевского, 75, (8652) 22-12-54, 8-918-752-93-22
 Ставрополь, ООО "Дом и Сад", ул. Доваторцев, 35, (8652) 94-48-56, 77-70-02
 Сургут, ИП Мусатова А. Р., пр-т Комсомольский, 13, (3462) 26-21-51
 Тюмень, ИП Гаффаров Е. М. СЦ Инструмент 72, ул. 30 лет Победы, д.113, стр. 1, (3452)56-02-07
 Тюмень, ИП Синюковский И. Д., пр-д Заречный, 6/1, (3452) 47-72-71, 8-922-266-40-88
 Улан-Удэ, ИП Коркина О. Ю. ("Центр Техники BOSCH"), ул. Сахьяновой, 9, (3012) 43-70-54
 Ульяновск, ООО "ПУМА", ул. Марата 8, (8422) 44-54-72
 Уссурийск, ООО "БЛИЖЕ К ДЕЛУ", ул. Пушкина, 17 (4234) 33-49-80
 Уфа, СЦ ТМК, ул. Менделеева, 21, (8347) 241-72-12
 Чебоксары, ЗАО "Теледиагностика", ул. Маршала Косовца, 9, (8352) 66-27-54
 Чебоксары, ООО "Спрут-Сервис", ул. Хвещская, 1А, (8352) 28-80-37, 28-80-37
 Череповец, ООО "ТехноТрейд", ул. Белинского, 3, (8202) 24-05-10
 Шахунья, ООО "Импери", ул. К. Маркса, 87, (3152) 2-24-00
 Электросталь, ИП Овсянко В.А., ул. Корешкова, 2, ТК "Егорика" пав. Д 18, (495) 943-24-19, 8-963-752-06-34
 Ярославль, ИП Синицын А.А., ул. 1-я Тарная, 18, (4852) 49-32-56, 49-32-57, 49-32-58

