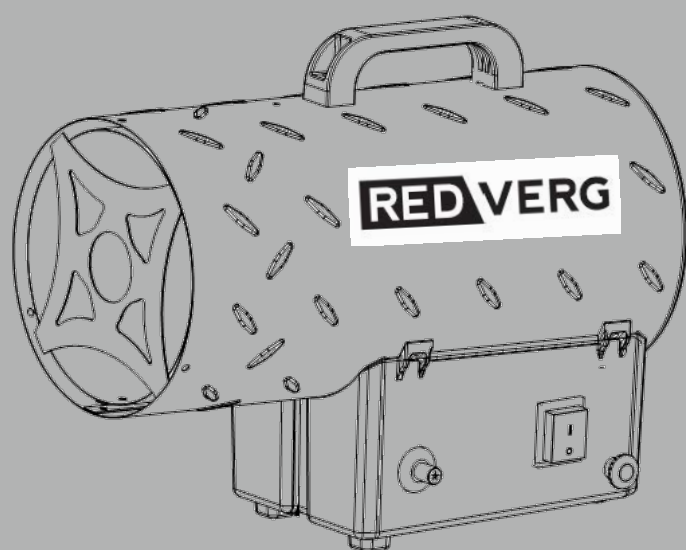


REDVERG

ИНСТРУКЦИЯ ПО ЭКСПЛУАТАЦИИ



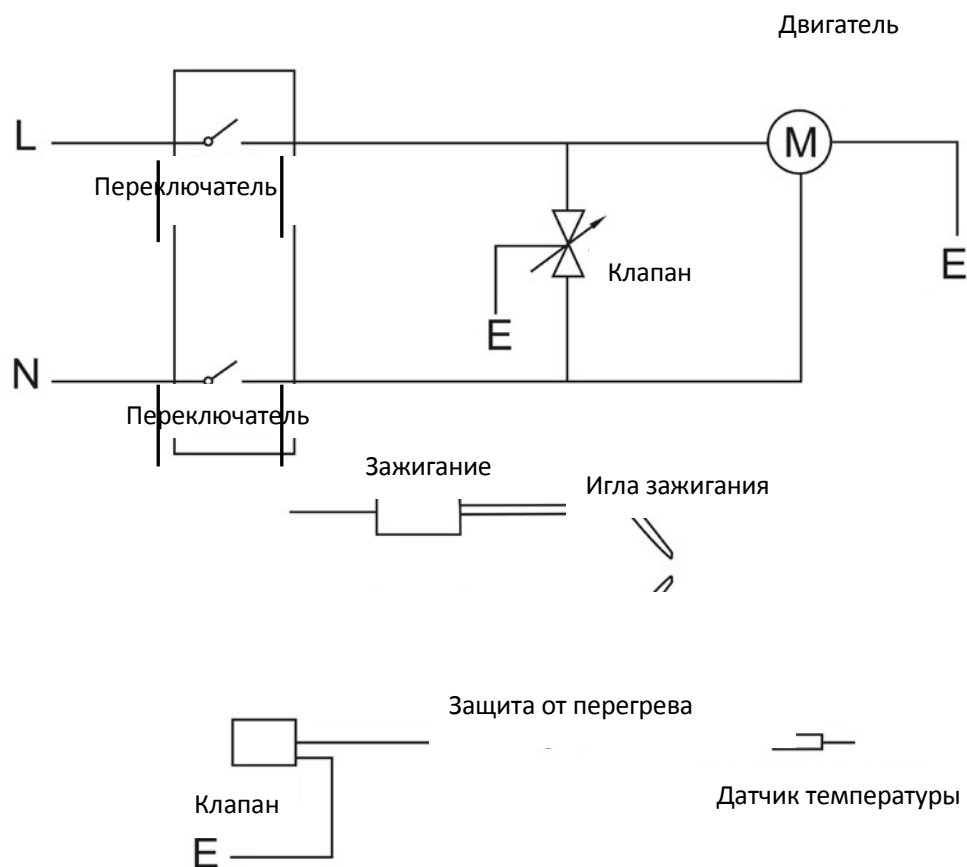
ВОЗДУХОНАГРЕВАТЕЛИ

ГАЗОВЫЕ REDVERG

RD-GH10 RD-GH30

RD-GH15 RD-GH50

1. ПРИНЦИПИАЛЬНАЯ СХЕМА ГАЗОВОГО ВОЗДУХОНАГРЕВАТЕЛЯ.



2. ТЕХНИЧЕСКИЕ ХАРАКТЕРИСТИКИ.

Характеристики.	RD-GH10	RD-GH15	RD-GH30	RD-GH50
Тепловая мощность, кВт	10	15	30	50
Воздушный поток, куб.м/ч	320	320	650	650
Тип топлива	Пропан-Бутан	Пропан-Бутан	Пропан-Бутан	Пропан-Бутан
Расход топлива, кг/ч	0,73	1,09	2,18	3,63
Параметры сети, В/Гц	220/50	220/50	220/50	220/50
Давление подачи газа, bar.	0,7	0,7	0,7	1,5
Система розжига.	Пьезо			
Система стабилизации пламени.	Газовый клапан, управляемый датчиком температуры.			
Вес, кг	3,8	3,8	6,1	6,9

ВНИМАНИЕ!

СОБЛЮДЕНИЕ ТРЕБОВАНИЙ БЕЗОПАСНОСТИ ОЧЕНЬ ВАЖНО ДЛЯ ПОЛЬЗОВАТЕЛЯ И ОКРУЖАЮЩИХ, ПОЭТОМУ СЛЕДУЕТ ОЗНАКОМИТЬСЯ С НАСТОЯЩИМ РУКОВОДСТВОМ ПЕРЕД ИСПОЛЬЗОВАНИЕМ НАГРЕВАТЕЛЬНОГО УСТРОЙСТВА.

ПРЕДУПРЕЖДЕНИЯ:

НЕСОБЛЮДЕНИЕ МЕР БЕЗОПАСНОСТИ И ИНСТРУКЦИЙ, ПРИЛАГАЕМЫХ К ДАННОМУ ВОЗДУХОНАГРЕВАТЕЛЮ, МОЖЕТ ПРИВЕСТИ К ЛЕТАЛЬНОМУ ИСХОДУ, СЕРЬЕЗНЫМ ТРАВМАМ, УТРАТЕ ИЛИ ПОВРЕЖДЕНИЮ ИМУЩЕСТВА В РЕЗУЛЬТАТЕ ПОЖАРА, ВЗРЫВА, ВОСПЛАМЕНЕНИЯ, А ТАКЖЕ К АСФИКСИИ, ОТРАВЛЕНИЮ УГАРНЫМ ГАЗОМ И/ИЛИ ПОРАЖЕНИЮ ЭЛЕКТРИЧЕСКИМ ТОКОМ.

ОСУЩЕСТВЛЯТЬ ИСПОЛЬЗОВАНИЕ И ТЕХНИЧЕСКОЕ ОБСЛУЖИВАНИЕ ВОЗДУХОНАГРЕВАТЕЛЯ ИМЕЮТ ПРАВО ТОЛЬКО ЛИЦА, ИЗУЧИВШИЕ ДАННОЕ РУКОВОДСТВО И СОБЛЮДАЮЩИЕ УКАЗАННЫЕ В НЕМ ТРЕБОВАНИЯ.

ВОЗДУХОНАГРЕВАТЕЛЬ МОЖЕТ ИСПОЛЬЗОВАТЬСЯ В ПОМЕЩЕНИЯХ С ХОРОШЕЙ ВЕНТИЛЯЦИЕЙ, НЕ ПРЕДНАЗНАЧЕН ДЛЯ ИСПОЛЬЗОВАНИЯ В ЖИЛЫХ ПОМЕЩЕНИЯХ.



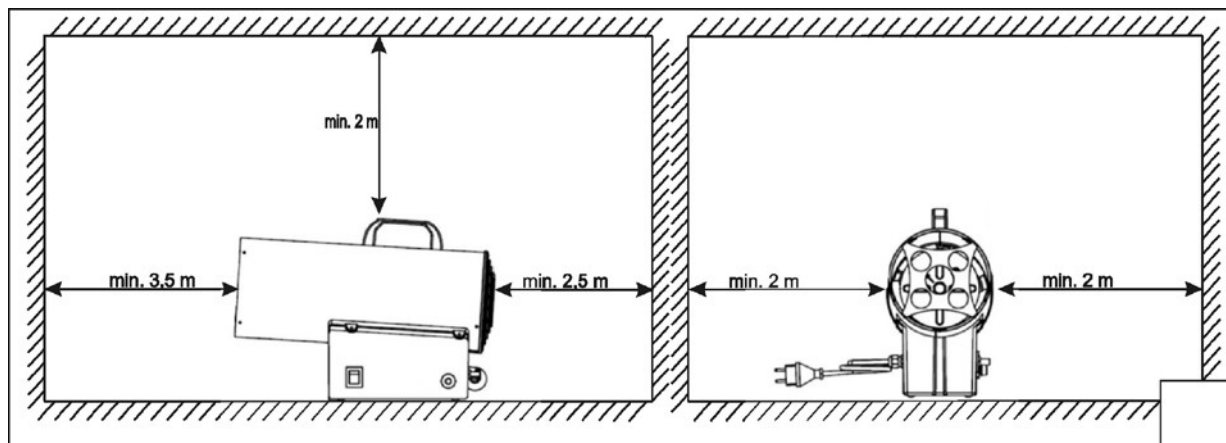
ПРЕДУПРЕЖДЕНИЕ:

- Во избежание перегрева запрещено накрывать устройство.
- Детям запрещено приближаться к устройству без постоянного контроля.

ОСТОРОЖНО! - некоторые части изделия могут сильно нагреться и стать причиной ожогов. Особое внимание должно уделяться ситуациям, когда вблизи присутствуют дети или физически уязвимые люди.

Безопасное расстояние.

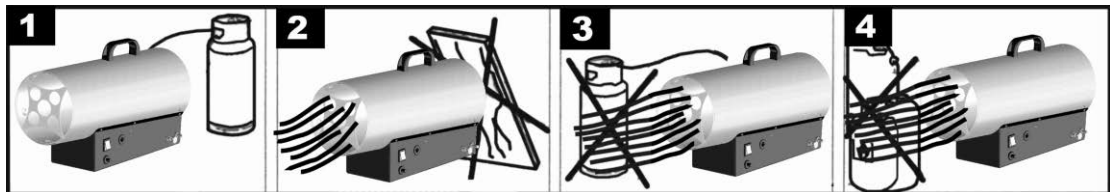
Min x m – минимум x м



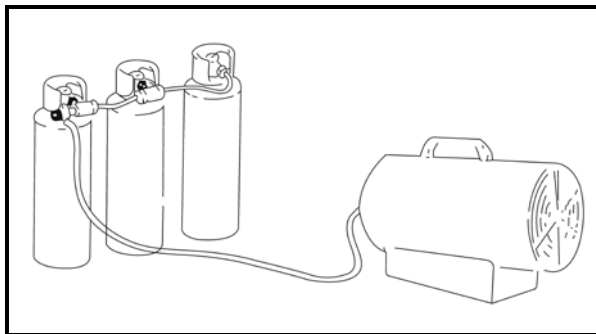
3. ОБЩИЕ ИНСТРУКЦИИ.

- Воздухонагреватели, описанные в настоящем руководстве, могут использоваться только вне помещений или в хорошо вентилируемых помещениях.
- На каждый киловатт необходимо предусмотреть постоянную вентиляцию 25 куб. см, равномерно распределенную между полом и потолком.

- Газовые баллоны должны использоваться и храниться в соответствии с применяемыми нормативами.
- Никогда не направлять поток горячего воздуха на баллон.
- Использовать только регулятор давления, поставляемый с устройством.
- Никогда не использовать воздухонагреватель без защитного кожуха.
- Минимальный объем помещения должен превышать 100 м³.
- Не перекрывать впускные и выпускные отверстия нагревателя (Рис.1)


Рис.1

- Если нагреватель работает в течение долгого времени на максимальной мощности, возможно образование льда на баллоне. Это происходит из-за интенсивного испарения. Но ни по этой, ни по какой-либо другой причине баллон не должен нагреваться. Чтобы избежать этого явления или, по крайней мере, уменьшить его, следует использовать баллон большего размера или два баллона, соединенных друг с другом (Рис. 2).


Рис.2

- Не использовать нагреватель в подвалах, цокольных этажах, в подземных помещениях.
- В случае возникновения неисправностей обратиться в службу технической поддержки.
- После использования перекрывать кран газового баллона.
- Заменять газовый баллон в соответствии с требованиями техники безопасности вдали от любого источника возгорания.
- Запрещено скручивать и сгибать газовый шланг.
- Размещать нагреватель в зонах, где отсутствует риск возгорания, выпускное отверстие горячего воздуха должно находиться на расстоянии не менее 3 м от любой воспламеняющейся поверхности (стены или потолка); никогда не направлять его на газовый баллон.
- Использовать только оригинальные газовый шланг, редуктор и запасные части.

- Устройства, описанные в данном руководстве, не предназначены для бытового использования.
- В случае утечки газа или подозрения на него немедленно перекрыть газовый баллон, выключить нагреватель и не включать его до тех пор, пока прибор не будет проверен квалифицированным специалистом сервисного центра. Если нагреватель установлен в помещении, обеспечить хорошую вентиляцию, открыв настежь окна и двери. Не допускать возникновения искр или открытого пламени.

4. УСТАНОВКА.

- Подключить нагреватель к электрической розетке ~230 В/50 Гц.
- Убедиться, что прибор заземлен надлежащим образом.
- Подсоединить шланг подачи газа к регулятору давления и подсоединить регулятор к соответствующему баллону со сжиженной пропан-бутановой смесью.
- Открыть кран баллона и проверить шланг подачи газа и фитинги на предмет утечки газа.
- НИКОГДА НЕ ИСПОЛЬЗОВАТЬ ОТКРЫТЫЙ ОГОНЬ.
- Для автоматических устройств, подсоединить комнатный термостат к розетке на устройстве и отрегулировать его до нужной температуры.



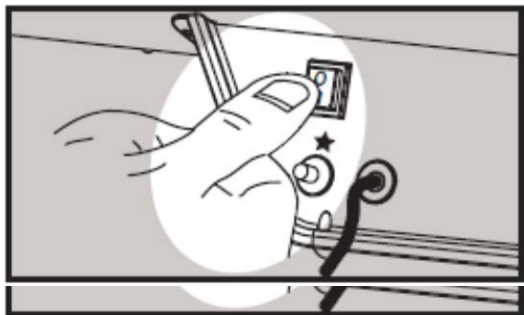
5. ИНСТРУКЦИЯ ПО ЭКСПЛУАТАЦИИ.

5.1. ПОДГОТОВКА К РАБОТЕ.

- Проверить воздухонагреватель на возможные повреждения, вызванные транспортировкой.
- Соединить шланг и регулятор в сборе с баллоном со сжиженной пропан-бутановой смесью, повернув гайку на штуцере вентиля газового баллона против часовой стрелки, и плотно затянуть ее.
- Открыть вентиль газового баллона и проверить все газовые соединения с помощью мыльно-водного раствора.
- Соединить силовой кабель с заземленным надлежащим образом источником питания ~220 В/ 50 Гц.

5.2. ЗАЖИГАНИЕ / Ручное зажигание.

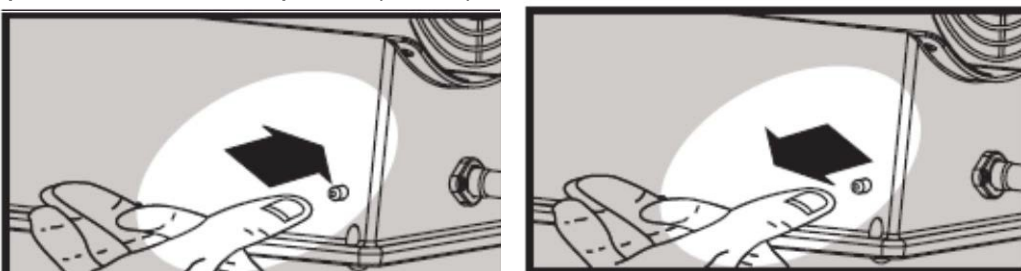
- а. Повернуть выключатель в положение «I» и убедиться, что вентилятор начал работать. (Рис. 3.)

**Рис.3**

- б. Нажать и удерживать кнопку подачи газа и несколько раз нажать на пьезоэлектрический запальник до воспламенения. (Рис. 4)

**Рис.4**

- с. При появлении пламени удерживать кнопку клапана подачи газа нажатой около 20 секунд. Если нагреватель прекратит работать, когда кнопка клапана подачи газа будет отпущена, подождать одну минуту и повторить операцию запуска, удерживая кнопку клапана более продолжительное время. (Рис.5)

**Рис.5**

- д. Регулировать давление газового потока в соответствии с желаемой тепловой мощностью, поворачивая кран регулятора давления против часовой стрелки, чтобы увеличить давление, или по часовой стрелке, чтобы уменьшить его.
- е. При возникновении проблем обратиться в сервисную службу.

ПРЕДУПРЕЖДЕНИЕ.

Если зажигание затруднено или неравномерно, перед повторной попыткой следует убедиться, что вентилятор не заблокирован и что впускное и выпускное отверстия не перекрыты.

5.3. ВЫКЛЮЧЕНИЕ.

Чтобы выключить прибор, перекрыть вентиль газового баллона. Дать вентилятору доработать, пока не погаснет пламя, затем повернуть переключатель в положение «О» (Рис. 6).



Рис.6

5.4. ВЕНТИЛИРОВАНИЕ ВОЗДУХА.

- Нагреватель также может быть использован в качестве вентилятора.
- Для этого убрать шланг подачи газа и включить устройство в соответствующую электрическую сеть.
- Установить выключатель вентилятора в положение «I» (Рис.5).

ПОЯВЛЕНИЕ ЗАПАХА.

ВНИМАНИЕ!

Опасность асфиксии.

- Не использовать воздухонагреватель для обогрева жилых помещений.
- Не использовать в непроветриваемых зонах.
- Не создавать препятствий потоку горения и вентиляционному воздуху.
- Необходимо обеспечить хорошую вентиляцию в целях соблюдения требований к качеству воздуха для сжигания в используемом нагревателе.
- Отсутствие надлежащей вентиляции приведет к неправильному горению.
- Неправильное горение может привести к отравлению углекислым газом, ведущего к серьезному ущербу для здоровья или к смерти. Симптомами отравления углекислым газом могут быть головокружения и затруднение дыхания.

ЗАПАХ ГАЗОВОГО ТОПЛИВА.

Сжиженный пропан и природный газ содержат искусственные добавки для определения утечки топлива.

Если произошла утечка газа, можно почувствовать запах газового топлива. Так как пропан (сжиженный пропан) тяжелее воздуха, запах газа опустится к полу. ЗАПАХ ГАЗА ДОЛЖЕН СЛУЖИТЬ СИГНАЛОМ К НЕМЕДЛЕННЫМ ДЕЙСТВИЯМ!

- Не предпринимать никаких действий, которые могут вызвать воспламенение. Не пользоваться электрическими выключателями. Не отсоединять силовые кабели или удлинители. Не пользоваться спичками или другими источниками пламени. Не пользоваться телефоном.
- Немедленно эвакуировать людей из здания или из опасной зоны.

3. Перекрыть все газовые баллоны, вентили подачи газового топлива.
4. Пропан (сжиженный пропан) тяжелее воздуха и может оседать внизу. Если есть причины подозревать утечку пропана, следует избегать заниженных зон.
5. Воспользоваться телефоном в соседнем помещении для вызова газовой службы и пожарной охраны. Не входить в помещение или в зону, где предполагается утечка газа.
6. Держаться на удалении от здания или опасной зоны до тех пор, пока пожарная и газовая службы не подтвердят его безопасность.
7. В ЗАКЛЮЧЕНИЕ газовая и пожарная службы должны проверить наличие утечки газа за пределами помещения. Проветрить помещение и зону работы перед возвращением. Специалисты должны устранить утечку, проверить оборудование во избежание последующих утечек, затем можно включить прибор заново.

6. ТЕХНИЧЕСКОЕ ОБСЛУЖИВАНИЕ.

- Ремонт и техническое обслуживание должны осуществляться только квалифицированными специалистами.
- Квалифицированный технический специалист должен проверять устройство не менее 1 раза в год.
- Регулярно проверять состояние газового шланга и регулятора газа, если требуется их замена, использовать только оригинальные запасные части.
- Перед началом технического обслуживания отсоединить прибор и от источников газа, и от электрической сети.
- Если изделие не использовалось в течение длительного периода, необходима общая проверка техническим специалистом перед использованием. Важно проконтролировать следующее:
 - Периодически проверять состояние шланга подачи газа, в случае необходимости заменить, используя только оригинальные запасные части.
 - Проверить положение электрода зажигания. Зазор между электродом и горелкой должен составлять не более 5 мм (см. Рис. 7).

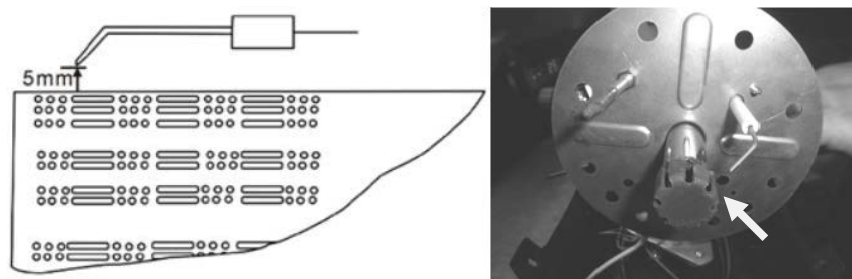
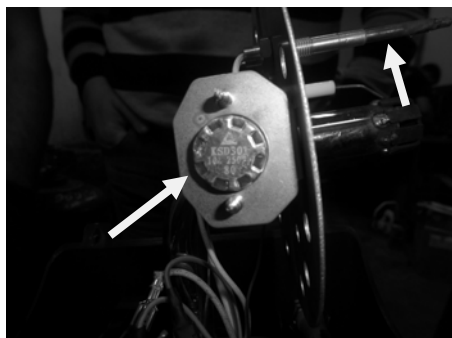


Рис.7

- Проверить состояние предохранительного термостата и термоэлемента: они должны быть всегда чистыми (Рис.8). Если требуется очистка лопасти вентилятора или внутренних частей вентилятора, использовать сжатый воздух.



7. УСТРАНЕНИЕ НЕИСПРАВНОСТЕЙ.

НЕИСПРАВНОСТЬ	ПРИЧИНЫ	РЕШЕНИЯ
Электрический Двигатель не работает.	Нет электричества.	Проверить соединительный щиток с помощью тестера.
	Сработал предохранительный термостат.	Подождать около одной минуты, затем перезапустить воздухонагреватель.
	Повреждён питающий кабель.	Заменить или отремонтировать питающий кабель.
	Электродвигатель вышел из строя.	Заменить или отремонтировать электродвигатель.
Нет воспламенения.	Повреждён выключатель.	Заменить или отремонтировать выключатель.
	Слишком большое расстояние между электродом и горелкой.	Отрегулировать расстояние между электродом и горелкой установив 5мм.
	Недостаток газа.	Использовать новый баллон.
	Испорчен газовый клапан.	Обратитесь в сервисный центр.
Пламя пропадает через несколько секунд после зажигания.	Избыточный поток газа.	Переустановите регулятор газа.
	Слишком большое расстояние между датчиком температуры и горелкой.	Отрегулируйте расстояние.
	Слишком рано отпустили кнопку подачи газа.	Дольше удерживайте кнопку подачи газа.
	Неисправна термopара, термостат безопасности, газовый клапан или соединения.	Заменить неисправные элементы.
Прибор останавливается во время работы.	Устройство перегрелось.	Термостат безопасности должен остыть. Подождите 5 минут и повторно перезапустите.
	Излишняя подача газа.	Проверить регулятор давления и замените его в случае необходимости.
	Недостаточный доступ воздуха.	Проверить корректную работу эл.двигателя.
	Недостаточная подача газа из-за образования льда на	Проверить и использовать баллон большего размера или два

	баллоне.	баллона, соединенных друг с другом.
По контуру пламя жёлтого цвета и мерцает.	Недостаток воздуха в горелке.	Откройте доступ воздуха.
	Излишняя подача газа в горелку.	Отрегулируйте давление или замените форсунку.

8. УСЛОВИЯ ГАРАНТИЙНОГО ОБСЛУЖИВАНИЯ.

Гарантийный срок на изделие - 12 (двенадцать) месяцев со дня продажи. Дефекты материалов и сборки, допущенные по вине изготовителя, устраняются бесплатно, после проведения уполномоченным сервисным центром технической диагностики изделия и получения соответствующего заключения.

Гарантийные обязательства не распространяются:

- на оборудование, подвергавшееся вскрытию, ремонту или модификации вне уполномоченной сервисной мастерской;
- на принадлежности, запчасти, вышедшие из строя вследствие нормального износа и расходные материалы (топливные и воздушные фильтры, форсунки, свечи, электроды);
- на изделия с удаленным, стертым или измененным заводским номером, а также если данные на инструмент не соответствуют данным в гарантийном акте;
- на оборудование, эксплуатирующееся в запыленных помещениях и в помещениях с повышенной влажностью.
- на профилактическое обслуживание нагревателей, например, чистку, смазку, регулировку.

Гарантийные обязательства не распространяются на неисправности изделия, возникшие в результате:

- несоблюдения пользователем предписаний инструкций по эксплуатации изделия;
- механического повреждения, вызванного внешним воздействием;
- применения изделия не по назначению;
- стихийного бедствия;
- неблагоприятных атмосферных и иных внешних воздействий на изделие, таких как дождь, снег, повышенная влажность, нагревание, агрессивные среды, несоответствие параметров питающей электросети указанных на изделии;
- использование принадлежностей, расходных материалов (в т.ч. топлива и топливных смесей) и запчастей, не рекомендованных или не одобренных заводом изготовителем;
- наличия внутри изделия посторонних предметов, насекомых, материалов и отходов производства.

Изделие сдаётся на гарантийный ремонт **В ПОЛНОЙ КОМПЛЕКТАЦИИ, ОЧИЩЕННОЕ ОТ ПЫЛИ И ГРЯЗИ!**

Транспортные расходы не входят в объем гарантийного обслуживания.

В связи с тем, что приобретаемое Покупателем изделие является сложным изделием, для решения вопросов по гарантийной ответственности Покупатель первоначально обращается только в сервисные центры уполномоченного дилера:

Нижний Новгород

Адрес: Нижний Новгород, Московское шоссе, 300

Телефон: +7 (831) 274-89-66, 274-89-74, 274-89-68

Казань

Адрес: Казань, Сибирский тракт, 34/12

Телефон: +7 (843) 526-74-84, 526-74-85

- В случае несвоевременного извещения о выявленных неисправностях, фирма Продавец оставляет за собой право отказаться полностью или частично от удовлетворения предъявляемых претензий (ст.483 ГК РФ)

- Запрещается нарушение заводских регулировок. Регулировку должны производить только в сервисном центре.

- Ответственность по настоящей гарантии ответственности за товар могут быть переданы Покупателем другим лицам при условии, что лицо, принявшее на себя права по гарантийной ответственности за товар, одновременно принимает на себя и все обязательства, принятые подписавшим настоящий договор Покупателем.

Требуйте от организации, продавшей изделие, правильного и полного заполнения всех граф настоящего документа.

Талон, заполненный неправильно, является недействительным.

Поля, отмеченные в гарантийном талоне * (в т.ч. на обороте), обязательны к заполнению!

При не полностью заполненном талоне, покупатель теряет право на бесплатный ремонт.

На протяжении всего гарантийного срока сохраняйте комплектность набора и заводскую упаковку инструмент.



Продукция соответствует требованиям: **ТР ТС 004/2011** « О безопасности низковольтного оборудования»; **ТР ТС 010/2011** «О безопасности машин и оборудования»; **ТР ТС 020/2011** «Электромагнитная совместимость технических средств».

Импортер и уполномоченный представитель изготовителя:
ООО "ПБЛ" 603005, Россия, г. Нижний Новгород, ул. Ульянова, д.7,
пом. ПЗ.

Наименование изделия _____
Страна- производитель _____
Дата производства _____ месяц _____ год _____
Модель _____
Серийный номер _____
Подпись продавца _____
Дата продажи _____

Гарантийный талон является документом, дающим право на гарантийное обслуживание приобретенного оборудования

Штампл торговой организации: _____

Уважаемый покупатель! Вы приобрели оборудование фирмы RedVerg! Компания RedVerg гарантирует бесплатный ремонт оборудования в течение 12 месяцев со дня продажи через торговую сеть при наличии оригинала гарантийного талона установленного образца, а также при правильной эксплуатации изделия согласно прилагаемой инструкции.

ГАРАНТИЙНЫЕ УСЛОВИЯ:

В течение гарантийного срока владелец имеет право на бесплатный ремонт изделия по неисправностям, которые явились следствием производственных дефектов. Техническое обслуживание изделия на предмет установления гарантийного случая производится в авторизованных производителем сервисных центрах.

Гарантийный ремонт производится только при наличии гарантийного талона. При отсутствии гарантийного талона, а также при не полностью заполненном талоне, гарантийный ремонт не производится, претензии по качеству не принимаются, при этом гарантийный талон считается недействительным и изымается гарантийной мастерской. Инструмент предоставляется в ремонт в комплекте с рабочими сменными приспособлениями и элементами их крепления. Заменяемые детали переходят в собственность мастерской.

Гарантийные обязательства не распространяются на следующие случаи:

- несоблюдение пользователем предписания инструкции по эксплуатации, ненадлежащее хранение и обслуживание, использование инструмента не по назначению;
- эксплуатация инструмента с признаками неисправности (повышенный шум, вибрация, неравномерное вращение, потеря мощности, снижение оборотов, сильное искрение, запахи гари);
- при наличии механических повреждений (трещин, сколов) корпуса или шнура электропитания;
- при наличии повреждений, вызванных действием агрессивных сред и высоких температур или иных внешних факторов, таких как дождь, снег, повышенная влажность и др., например, при коррозии металлических частей;
- при наличии повреждений, вызванных сильным внутренним или внешним загрязнением, попаданием в инструмент инородных тел, например, песка, камней, материалов и веществ, не являющихся отходами, сопровождающими применение инструмента по назначению, ненадлежащим уходом;

Товар получен в исправном состоянии, без видимых повреждений, в полной комплектации, проверен в моем присутствии, претензий по качеству товара не имею. С условиями гарантийного обслуживания ознакомлен и согласен: _____

№ _____
Дата приема в ремонт _____
Дата выдачи _____
Подпись клиента _____

№ _____
Дата приема в ремонт _____
Дата выдачи _____
Подпись клиента _____

№ _____
Дата приема в ремонт _____
Дата выдачи _____
Подпись клиента _____

- при неисправностях, возникших вследствие перегрузки, повлекшей выход из строя сопряженных или последовательных деталей, например, ротора и статора, а также вследствие несоответствия параметров электросети напряжению, указанному в табличке номиналов;

- при выходе из строя быстроснабляющихся деталей и комплектующих (угольных щёток, приводных ремней и колес, резиновых уплотнений, сальников, смазки, свечей зажигания, защитных кожухов, направляющих роликов, стволов и т. п.), сменных приспособлений (пилки, ножей, дисков, триммерных головок, форсунок, сварочных наконечников, патронов, подошв, цанг, сверл, буров, шин, цепей, звездочек, болтов, гаек и фланцев крепления, аккумуляторов);

- при вскрытии, попытках самостоятельного ремонта и смазки оборудования, при внесении самостоятельных изменений в конструкцию изделия о чем свидетельствуют, например, заломы на шлицевых частях крепежа корпусных деталей, отсутствующие или недовернутые винты и элементы крепления, щели на корпусе, удлинённый шнур питания;

- при отсутствии повреждений или изменений серийного номера на оборудовании или в гарантийном талоне, или при их несоответствии;

- при перегреве изделия или не соблюдении требований к составу и качеству топливной смеси, повлекшего выход из строя поршневой группы, к безусловным признакам которого относятся залегание поршневого кольца и/или наличие царапин и потертой поверхности на внутренней поверхности цилиндра и поверхности поршня, разрушение или оплавление опорных подшипников шатуна и поршневого пальца;

- на профилактическое обслуживание (регулировка, чистка, промывка, смазка и прочий уход);

Срок гарантии продлевается на время нахождения изделия в гарантийном ремонте.

Адреса Сервисных центров по обслуживанию инструмента и оборудования RedVerg:

- Абакан, ИП Пушкин А.М. ул. Вяткина, (3902) 21-51-77
 Астрахань, ИП Альбаева Г.М. ("Инструментал") ул. Рождественского, 1Ж, (8512) 35-14-46, 50-21-21
 Астрахань, ИП Остроухов К.В. ("ТЕРРИТОРИЯ ИНСТРУМЕНТА"), ул. Славянская, 24, (8512) 23-84-14, 23-84-15, 8-909-376-14-56
 Астрахань, ООО "ТЕХНИК", ул. 3-я Зеленгинская, 56А, корп. 1, (8512) 45-00-66
 Балаково, ИП Крёмнева И.Н., ул. Пролетарская, 69, (8453) 46-42-41
 Белгород, ООО "АИСБЕРГ-СЕРВИС", ул. Северо-Западная, 54, (3852) 75-49-50, 36-20-02
 Белгород, ИП Шелестов Е.Г., ул. Серафимовича, 59, (4722) 24-85-07
 Белгород, ООО "БЕЛПТС", ул. Корочанская, 39В, (4722) 30-07-33, 8-980-384-53-23
 Брянск, ООО "Электротехцентр", пер. Металлистов, 4А, (4832) 57-18-76
 Брянск, ИП Раскин А.Е. (СЦ "STANKO"), ул. Пересвета, 20, (4832) 58-02-42, 8-920-600-22-16
 Владивосток, ИП Мусорин В.В. (СЦ "Снежный Барс"), ул. Калининская, 4А, стр.4, 8-914-714-61-42
 Владимир, ИП Позволев И. К., ул. Горького, 50А, 8(4922)47-02-37
 Волгоград, ООО "СХ Славяне", ул. Рюнская, 8А, (8442) 36-40-50, 36-40-44
 Воронеж, ИП Рукин А.А., ул. Беговая, 205, офис 206, (473) 333-03-31, 333-03-32, 251-24-25
 Выкса, ИП Матюков В.В., ул. Лермантова, 44, (3177) 3-70-99
 Глазов, ИП Ведерникова А.В. ("Техногаз"), ул. Пряхениникова, 12, (34141) 3-68-30
 Дмитровград, ИП Шубин В.Н., ул. Гоголя, 28, (84235) 72-69-8
 Димитровград, ООО "Вариант-О", ул. Куйбышева, 142, (84235) 5-80-75, 5-80-85
 Екатеринбург, ООО "ИНТИС-Сервис", ул. Шефская, 3Г, (343) 219-28-47, 201-64-10
 Екатеринбург, ООО "Макс-О", ул. Новоспасская, 1, (343) 213-23-33
 Ефремов, ООО "Ингрия 1", ул. Свердлова, 4, (953) 952-89-63
 Иваново, ООО "Зубило Центр", ул. Станко, 1, (4932) 45-21-08, 45-21-09
 Ижевск, ИП Вострубов А.А. (СЦ "СССР"), ул. Зимняя, 2А, (3412) 67-05-37, 8-909-061-94-54
 Ижевск, СЦ ТМК, ул. Удмуртская, 206, (3412) 24-54-41
 Йошкар-Ола, ИП Башкарева С.В. (СЦ "Мидас"), ул. Советская, 173, (8362) 41-77-43, 45-73-68
 Йошкар-Ола, ИП Попов А.Н., б-р Данилова, 6, 8-927-883-81-23
 Иркутск, ООО "Стандарт", ул. 1-я Московская, 1 склад 5, (3952) 48-15-15, 48-16-16
 Иркутск, ООО ВСРТА "Компьютерские заводы", ул. Рабочего штата, 87, (3952) 77-91-02
 Калининград, ООО "Юлифер-Сервис" (Салон моторной техники "Юлифер"), пр. Московский, 253, (4012) 59-06-10, 8-921-104-56-78
 Касимов, ИП Батров Н. А., ул. Советская, 26, 8(4913)3-39-82
 Каспийск, ИП Мусаев Д. М., ул. Гамзата Цадасы, 61, 8 903-423-73-94; 8 988-422-77-22
 Кемерово, АСЦ Инструмент-сервис, ул. Радищева, 1 Б, 8-951-606-13-45
 Кемерово, ООО "Лидер" ул. Базовая, б., (3842) 76-10-92, 38-19-38
 Киров, ООО Неолит, ул. Пугачева, д. 1, (8332)560-560
 Комсомольск-на-Амуре, ИП Афанасьева Н.В. ("ВостокПромАвтоматика"), ул. Юбилейная, 10/3, 8-962-297-15-12, (4217) 51-15-12
 Кострома, ИП Цветков А.К. (СК "Садовый Мастер"), ул. Никитская, 70А, 8-953-667-61-99; 8-915-901-87-92
 Краснодар, ИП Дуванский А.А. (СЦ "SC"), ул. Пригородная, 1/10, (861) 944-08-50
 Краснодар, ИП Купцова С., ул. Героев Разведчиков, 40 офис 28, 8-900-262-37-00
 Краснодар, ИП Логинов Д. С., ул. Новороссийская, 7/1, (861)219-59-19; 219-54-20
 Краснодар, ИП Попов М.В. (ООО "АРСЕНАЛПРЕМИНГ"), ул. Отделение №2
 АФ "Солнечная", 9/5(861) 212-62-15, 8-988-361-51-99
 Красноярск, ИП Борисов А.Л. (СЦ "БАЛ"), ул. Рейдовая, 46, (391) 232-56-30 мастер, 281-04-29
 Красноярск, ИП Высоцкий В.А. (СЦ "Электроальянс"), ул.Спандаряна, 7, (391) 294-52-82, 293-54-33, 8-953-593-40-33
 Курган, ИП Якимова Е.А. ("НИТАСНИ СЕРВИС ПЛЮС"), ул. К. Маркса, 106, (3522) 64-01-79
 Курск, ООО "ДЕКОМ", ул. Ленина, 12, (4712) 51-20-10, 52-02-01, 51-04-94
 Липецк, СЦ ТМК, ул. Космонавтов 2, (4742) 34-03-50
 Междуреченск, ИП Машер В. В., ул. Первомайская, 20, 8(34677)32-2-34
 Моск. обл. Раменское, ООО "РемТехСервис", ул. Северное шоссе, 15, (495) 507-43-75
 Москва, ООО "АМТ-С", ул. Осташковская, 14, (495) 778-19-00, 642-32-24, 8-903-217-84-15
 Москва, ООО "ТЭМПО", ул. Маршала Прошлякова, 6, стр.1а, (495) 255-26-67, 772-11-36
 Невинномысск, ООО Металлсервис, ул. Монтажная, 22 Б, 8(86554)9-58-29
 Нижнекамск, ООО "Мастер", пр. Химиков, 53-1, (8555) 30-62-06
 Новокузнецк, ИП Коньков С.Г., ул. Кузнецкое шоссе, 20/1, 8-923-464-04-21
 Новокузнецк, СЦ ТМК, пр-т Октябрьский, 66А, (3843) 20-07-84
 Новосибирск, ООО "ЛИСКО центр", ул. Станционная, 28/3, (383) 292-84-95
 Новосибирск, ООО "Мастер-СБТ", пр. Дзержинского 1/2, (383) 363-87-60
 Новосибирск, ООО "Фраксас", ул. Толмачевская, 19, (383) 303-11-28, 8-913-483-39-77
 Озёрск, ИП Караваев Д.А., ул. Кыштымская, 5/2, (35130) 7-05-12
 Омск, ООО "Инструмент Сервис", ул. 24 Линия, 59, (3812) 66-24-99
 Омск, ООО "Инструмент Снаб", ул. 10лет Октября, 76, (3812) 56-90-02, 38-56-85
 Орел, ИП Передельский А. И., ул. Комсомольская, 231, 8(4862)724-116
 Оренбург, ООО "Мегафорс", пр-т Дзержинского, 2, (3532) 54-02-50, 27-87-97
 Оренбург, ООО "СЦ Шедар", с. Ивановка, ул. Молодежная, 4, (3532) 58-75-75
 Павлово, ИП Мохонов Н.П., ул. Коммунистическая, 1, (83171) 5-11-31
 Пенза, СЦ ТМК, ул. Рахманинова, 4А, (8412) 99-11-06
 Пермь, ИП Филимонова В.Ю. (СЦ "ХозяинЪ"), ул. Васильева, 7, (342) 227-53-38, 294-39-88, 8-908-272-12-12
 Похчанево, ИП Зиятдинов О. Р., ул. Шевченко, 16, 8 927-608-03-50
 Псков, ООО "Сервисный центр "Мастер", ул. Первомайская, 33, (8112) 72-45-55
 Пятигорск, ООО "КАВИНТЕХСТРОЙ", ул. Ермолова, 14А, (8793) 39-87-54
 Реутов, ИП Освенко В.А., ул. Северный проезд, 1, (495) 943-24-19
 Ростов-на-Дону, ООО "Техно Сервис", пер. Крепостной, 181/3, (863) 266-61-01, 266-61-05
 Рязань, ИП Ильина Н.С. ("Мастерская по ремонту"), ул. Зубковой, 8а (завод Точинвест) (4912) 32-07-81, 8-920-951-01-00
 Самара, ИП Колоколов Д. В. ProfService, ул. Физкультурная, д. 17(вход с торца), (846)990-54-46
 Самара, ООО "Самара ТехСервис", ул.Товарная, 70, (846) 931-24-63
 Санкт-Петербург, ООО "Электродвижущая сила", ул. Черныховского, 15, (812) 572-30-20, 716-87-49 работают с 12:00
 Санкт-Петербург, ИП Новиков А.А. (СЦ "PROFI"), ул. Южное шоссе, 37, (812) 985-68-60
 Санкт-Петербург, ТПО "Евротек", ул. Софийская, 14, (812) 269-06-45, 449-62-02
 все кроме ручного инструмента
 Санкт-Петербург, ООО "Бензо-центр Невский", Белоостров, ул. Новое шоссе, 45, литер Б, (812) 925-11-51, 932-22-71
 Саратов, ООО "Прогресс-М", ул. Рабочая, 103, (8342) 24-77-47, 24-52-02
 Саратов, ИП Пундер Д. А., ул. Большая садовая, 248, лит. ДД1, 8-919-822-02-42; 8-965-883-91-00; 8-904-243-67-65
 Севастополь, ИП Малинка А. Н., ул. Толстого, 7, 8 978-018-27-90
 Севастополь, ООО Коваль", ул. Калараш, 165, 8-918-401-17-79
 Ставрополь, ИП Самбурова М.К., ул. Достоевского, 75, (8652) 22-12-54, 8-918-752-93-22
 Ставрополь, ООО "Дом и Сад", ул. Доваторцев, 35, (8652) 94-48-56, 77-70-02
 Сургут, ИП Мустаова А. Р., пр-т Комсомольский, 13, (3462) 26-21-51
 Тюмень, ИП Гафаров Е. М. СЦ Инструмент 72, ул. 30 лет Победы, д.113, стр. 1, (3452)56-02-07
 Тюмень, ИП Савиновский И. Д., пр-д Заречный, 6/1, (3452) 47-72-71, 8-922-266-40-88
 Улан-Удэ, ИП Коркина О. Ю. ("Центр Техники BOSCH"), ул. Сахьяновой, 9, (3012) 43-70-54
 Ульяновск, ООО "ПУМА", ул. Марата 8, (8422) 44-54-72
 Усурйск, ООО "БЛИЖЕ К ДЕЛУ", ул. Пушкина, 17, (4234) 33-49-80
 Уфа, СЦ ТМК, ул. Менделеева, 21, (8347) 241-72-12
 Чебоксары, ЗАО "Телерадиосервис", ул. Маргосадское шоссе, 9, (8352) 66-27-54
 Чебоксары, ООО "Спруг-Сервис", ул. Хвешская, 1А, (8352) 28-80-37, 28-80-37
 Череповец, ООО "Технотрейд", ул. Белинского, 3, (8202) 24-05-10
 Шахунья, ООО "Империал", ул. К. Маркса, 87, (3152) 2-24-00
 Электросталь, ИП Овсянко В.А., ул. Корешкова, 2, ТК "Егорка", пав. Д 18, (495) 943-24-19, 8-963-752-06-34
 Ярославль, ИП Синицын А.А., ул. 1-я Тарная, 18, (4852) 49-32-56, 49-32-57, 49-32-58

РЕДВЕРГ.РФ