

REDVERG

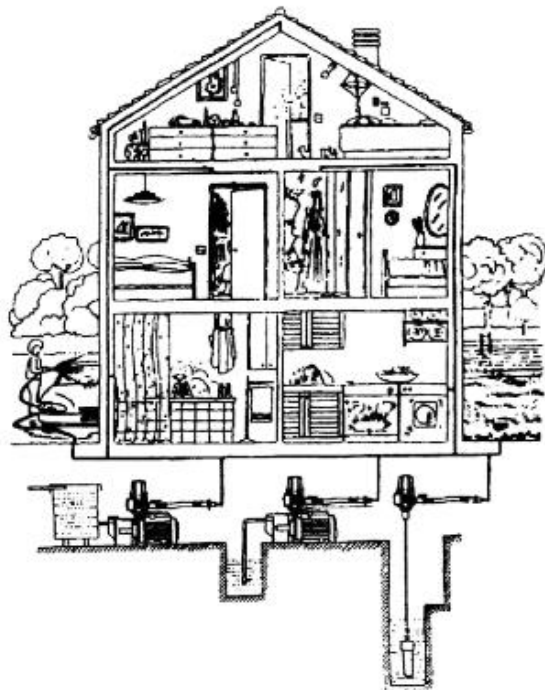
ИНСТРУКЦИЯ ПО ЭКСПЛУАТАЦИИ



АВТОМАТИЧЕСКИЙ РЕГУЛЯТОР ДАВЛЕНИЯ REDVERG RD-PR1

1. ЭКСПЛУАТАЦИЯ

Автоматический регулятор давления позволяет автоматически включать и выключать насос во время открытия или закрытия вентиля или клапана системы. Регулятор давления позволяет поддерживать давление и напор воды в системе до момента, когда открывается какой-либо вентиль в системе во время работы насоса.



ПРЕДУПРЕЖДЕНИЕ!

Автоматический регулятор давления может быть использован как в системах с питьевой воды, так и в системах с не питьевой водой. Во время установки в системах, где допустимы оба типа воды, удостоверьтесь, что питьевая вода не смешивается с не питьевой.

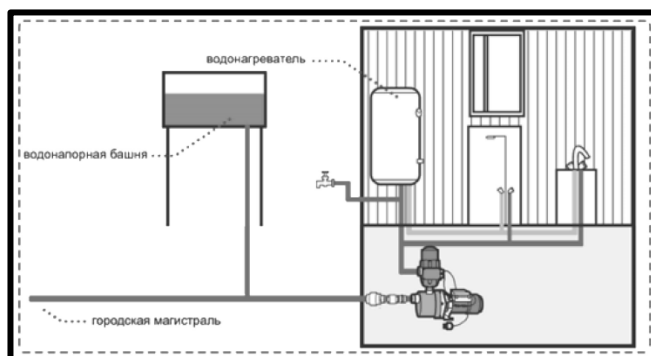
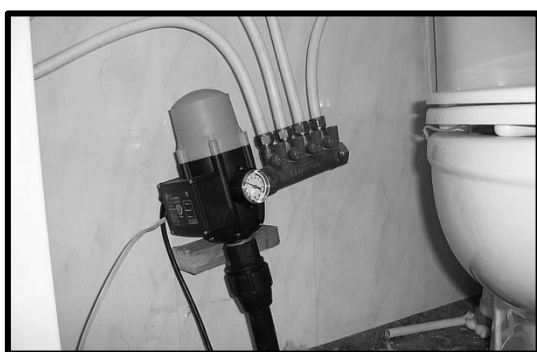
2. ОБЩИЙ ВИД КОНСТРУКЦИИ.



- Входной патрубок: 1"
- Выходной патрубок: 1"
- Специальный обратный клапан для предотвращения выплескивания
- Защитная система, исключающая работу насоса без воды
- Манометр
- Ручной пусковой выключатель (СБРОС)
- Индикатор напряжения (ЭНЕРГИЯ)
- Индикатор работы насоса (ВКЛ)
- Индикатор защитной системы (ОШИБКА)



3. ВАРИАНТЫ ПОДКЛЮЧЕНИЯ.

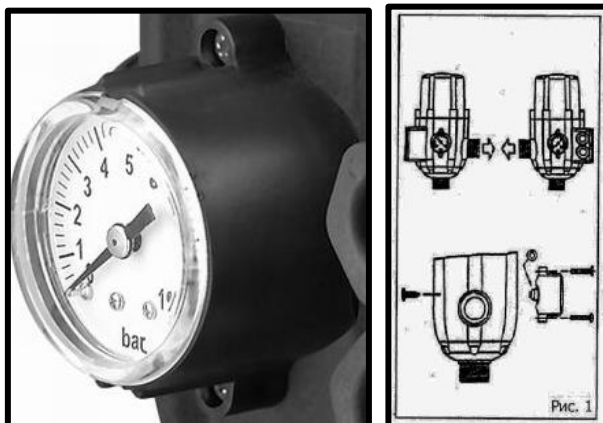


4. ТЕХНИЧЕСКИЕ ХАРАКТЕРИСТИКИ

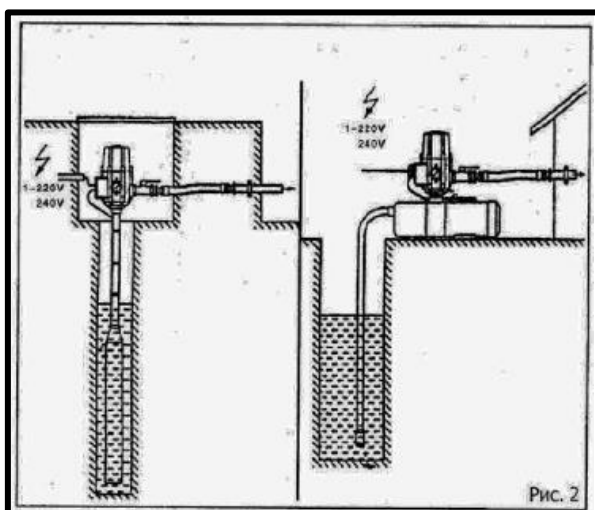
Характеристики	RD-PR1
Параметры сети	220-240В/5-гц
Максимальная сила тока	10А
Максимальная температура воды	до +60 градусов
Максимальное давление для использования	10 атм.
Давление включения	1,8 атм.
Давление выключения	2,8 атм.
Максимальный поток воды	80л/мин
Размеры подключения вход/выход	1"
Степень защиты	IP65
Вес	1,75 кг

5. МОНТАЖ.

Установка манометра.

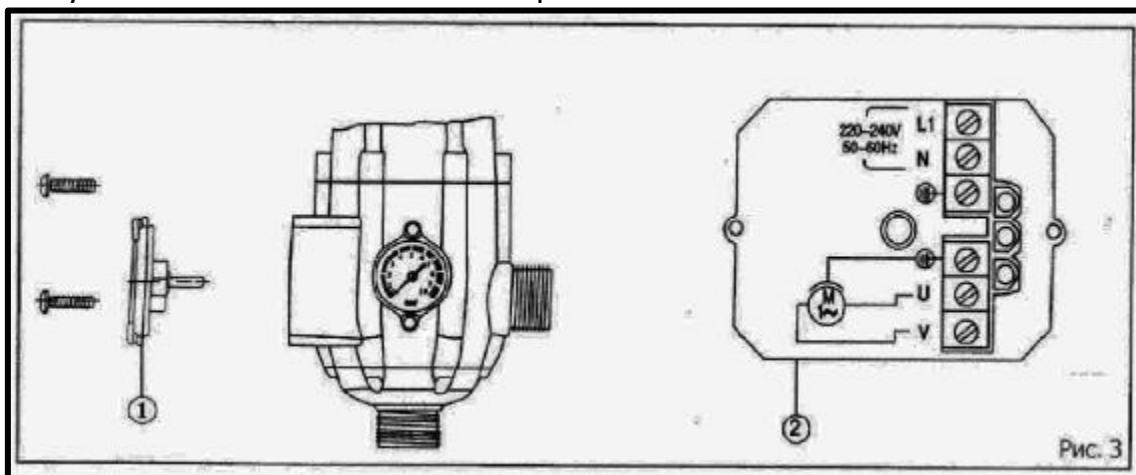


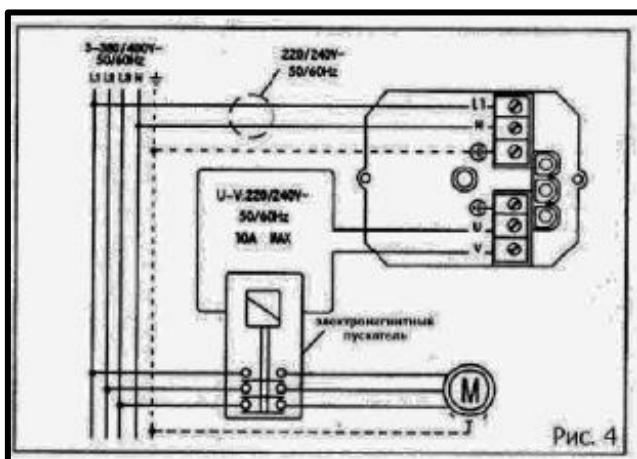
1. Манометр может быть смонтирован на одной из 2х сторон блока автоматики (рис.1), при помощи кольцевого уплотнения и двух крепёжных винтов. Выбрав удобное расположение манометра, с противоположной стороны заглушите отверстие при помощи винта без использования какого либо уплотнения.



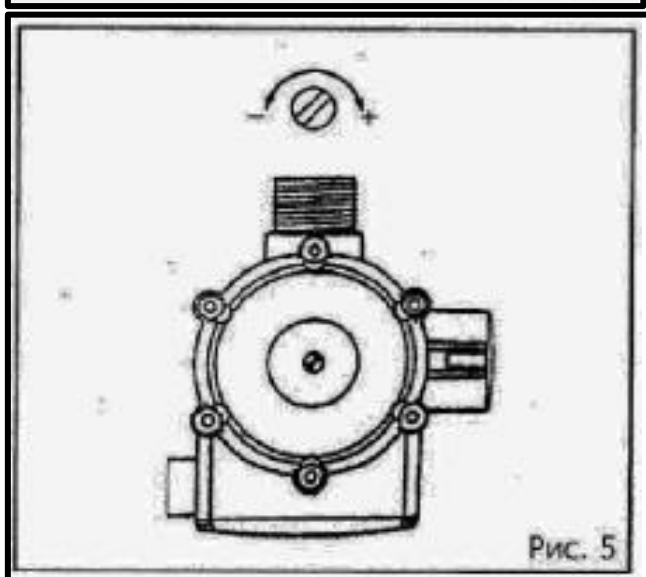
Установите блок автоматики строго в вертикальном положении (рис.2) в любой точке, расположенной между подачей насоса и первой точкой водоразбора(кран) таким образом, чтобы входное отверстие(наружная резьба 1")соединялось с направлением выхода потока воды из насоса, а боковое выходное отверстие(наружная резьба 1") соответствовало направлению потока в трубопроводе. Удостоверьтесь в полной герметичности гидравлических соединений. В случае использования электронасоса с максимальным давлением свыше 10 атм. необходимо установить редуктор давления на входе в блок автоматики.

2. Проверьте электропитание, напряжение должно быть 220/240В, сначала отключите питание, потом снимите крышку электронной платы. Для электрического подсоединения придерживайтесь схемы, приведённой на кожухе монтажной платы или на рис.3.





При использовании блока автоматики с трёхфазным или однофазными электронасосами, у которых коммутируемый ток свыше 10А используйте электромагнитный пускатель (рис.4). Необходимо использовать электрокабель с термической стойкостью не ниже 99 градусов.



3. Стартовое давление срабатывания настроено на 1,8 атм., что является оптимальным значением для большинства случаев использования. Это значение может быть изменено с помощью регулировочного винта, расположенного на верхней части блока автоматики с маркировкой «+» или «-» (рис.5)

6. ЗАПУСК.

ВНИМАНИЕ! В случае, если уровень заливаемой воды ниже уровня на котором установлен насос, следует в обязательном порядке использовать обратный клапан на всасывающей трубе.

1. Перед запуском в работу необходимо полностью заполнить водой всасывающую трубу и электронасос и аккуратно откройте вентиль.
2. Подсоедините регулятор к сети электропитания. Загорится светодиодный индикатор (ЭНЕРГИЯ).
3. Насос начнёт работать автоматически, и в течении 20-25 секунд показание давления на манометре достигнет примерно максимального давления, предусмотренного на насосе. Во время работы будет гореть соответствующий светодиодный индикатор(ВКЛ).
4. Закройте вентиль. Спустя 7-9 секунд насос остановиться. Только светодиодный индикатор (ЭНЕРГИЯ) будет продолжать гореть.
5. Установка правильная, если электронасос работает непрерывно, и на выходе из крана регулярный равномерный поток воды. В случае отсутствия потока воды, можно продлить работу электронасоса держа нажатой кнопку «СБРОС», в течении промежутка, превышающего время хронометража блока

автоматики. Если же в этом поток продолжает отсутствовать, следует отключить питание электронасоса, и повторить процедуру, начиная с п.1.

Защита от сухого хода:

Красный индикатор «ОШИБКА», загорается с выключением электронасоса, сигнализируя об опасности сухого хода. После того как удостоверитесь, что всасывающая магистраль заполнена водой, запустите электронасос нажав кнопку «СБРОС».

ВНИМАНИЕ! Обратный клапан, расположенный между электронасосом и блоком автоматики, а также после блока автоматики может быть причиной некорректной работы самого блока автоматики.

ВНИМАНИЕ! Регулировка стартового давления должна проводиться компетентным персоналом с соблюдением всех норм безопасности. Согласно стандартам стартовое давление должно быть на 0,2 атм. выше, чем минимально требуемое давление в системе, а давление создаваемое электронасосом должно быть, по меньшей мере, на 0,8 атм. выше, чем стартовое давление настройки блока автоматики.

Например:

Требуемое давление в системе.	Стартовое давление.	Минимально создаваемое давление насосом.
2 атм.	2,2 атм.	3 атм.
2,5 атм.	2,7 атм.	3,5 атм.

Когда требуется регулировка стартового давления:

1. Расстояние по вертикали между блоком автоматики и первой точкой водозабора(кран) превышает 15 метров водного столба(максимальная высота подъёма воды 30м).
2. При применении насосов под нагрузкой, т.е. когда давление нагрузки прибавляется к давлению насоса (макс.10 атм.).

Этот процесс регулирует только стартовое давление, а давление отключения блока автоматики не регулируется и соответствует максимальному давлению создаваемого электронасосом.. Выполнять регулировку проще, если вентиль установки открыт, что снизит внутреннее давление регулятора.

7. ВОЗМОЖНЫЕ НЕИСПРАВНОСТИ И МЕТОДЫ ИХ УСТРАНЕНИЯ.

Неисправности	Причины	Методы устранения
Насос не включается.	Недостаточная подача воды, включается система безопасности и горит светодиодный индикатор «ОШИБКА».	Проверьте подачу воды и перезапустите насос с помощью кнопки перезагрузки «СБРОС».
	Насос заблокирован; горит светодиодный	Если вы используете кнопку перезагрузки

	индикатор «ОШИБКА», активирована система безопасности.	«СБРОС», и горит светодиодный индикатор «ВКЛ», но насос не работает, обратитесь в Сервисный центр.
	Ошибка на электронной плате.	Отключите подачу питания, подождите несколько секунд и снова включите его. Если насос не запускается сразу, замените плату.
	Нет электроснабжения.	Проверьте подачу электричества. Светодиодный индикатор (ВКЛ) должен загореться.
	Недостаточное давление насоса, активируется система безопасности и загорается светодиодный индикатор «ОШИБКА».	Убедитесь, что давление насоса на 0,8 бар выше, чем начальное давление регулятора.
	Воздух во всасывающей магистрали, манометр покажет давление ниже, чем номинальные и постоянные колебания. Сработает система безопасности, насос остановиться и загорится индикатор «ОШИБКА».	Проверьте прокладки, соединения, уплотнения всасывающего канала. Убедитесь в отсутствии утечек. Перезапустите блок автоматики.
	Чрезмерная разница между блоком автоматики и одним из пользователей (кранов).	Поворачивать регулировочный винт «+» по часовой стрелке для увеличения давления срабатывания.
Насос не	Утечка воды более	Проверьте систему,

останавливается.	1,2л/мин. в каком либо месте.	вентиль, соединения и т.д на предмет утечки.
	Кнопка перезапуска «СБРОС» заблокирована.	Нажмите на неё несколько раз. Обратитесь в Сервисный центр если такая проблема сохраняется.
	Поломка электронной платы.	Обратитесь в Сервисный центр для её замены.
	Неправильное электрическое соединение на электронной плате.	Проверьте соединения согласно Рис. 3.
	Попадание воздуха во всасывающую магистраль.	Удалить воздух из всасывающей магистрали.
Насос включается и отключается слишком часто.	В системе имеются утечки.	Проверить систему на наличие утечек и устранить их.
Условия защиты от сухого хода, при наличии воды на всасывании.	Напряжение питания не соответствует (слишком высокое или слишком низкое).	Проверить напряжение в сети.
	Давление срабатывания слишком велико.	Поворачивая регулировочный винт против часовой стрелки «-». Нажать на кнопку «СБРОС» и удостовериться в том, что при остановке красный индикатор «ОШИБКА» не загорается.

8. ГАРАНТИЙНЫЕ УСЛОВИЯ.

Гарантия предоставляется на срок 12 (двенадцать) месяцев со дня продажи изделия, при наличии правильно заполненного гарантийного талона и чека на покупку автоматического регулятора давления и распространяется на материальные дефекты, произошедшие по вине Производителя при соблюдении правил эксплуатации насоса.

Удовлетворение претензий потребителя с недостатками по вине изготовителя производится в соответствии с законом РФ “О защите прав потребителей”

Предприятие и его дистрибьюторы не несут юридической и финансовой ответственности перед третьими лицами за причиненный моральный и материальный ущерб вызванный неисправностью насоса. При гарантийном ремонте гарантия продлевается на срок ремонта.

Гарантийные обязательства не распространяются:

- На неисправности изделия, возникшие в результате несоблюдения пользователем предписаний инструкции по эксплуатации изделия;
- На механические повреждения, вызванные внешним ударным или иным другим воздействием, так же воздействием агрессивных сред;
- На регуляторы давления с наличием обрывами и надрезами шнура питания, сколами, царапинами и сильными потертостями корпуса;
- На регуляторы давления, вышедшие из строя из-за попадания во внутреннюю часть мусора, грязи и инородных тел;
- На регуляторы давления, которые вскрывали, ремонтировали или модифицировали, не уполномоченные на это сервисные организации;
- На естественный износ (полная выработка ресурса), сильное внутреннее или внешнее загрязнение;

Примечания по гарантии:**Не относятся к гарантийному ремонту:**

- Повреждения во время транспортировки;
- Повреждения, причиненные некомпетентными людьми.

Изделие сдаётся на гарантийный ремонт В ПОЛНОЙ КОМПЛЕКТАЦИИ, ОЧИЩЕННОЕ ОТ ПЫЛИ И ГРЯЗИ!

Транспортные расходы не входят в объем гарантийного обслуживания. В связи с тем, что приобретаемое Покупателем изделие является сложным изделием, для решения вопросов по гарантийной ответственности Покупатель первоначально обращается только в сервисные центры уполномоченного дилера:

Нижний Новгород

Адрес: Нижний Новгород, Московское шоссе, 300

Телефон: +7 (831) 274-89-66, 274-89-74, 274-89-68

Казань

Адрес: Казань, Сибирский тракт, 34/12

Телефон: +7 (843) 526-74-84, 526-74-85

- В случае несвоевременного извещения о выявленных неисправностях, фирма Продавец оставляет за собой право отказаться полностью или частично от удовлетворения предъявляемых претензий (ст.483 ГК РФ)

- Запрещается нарушение заводских регулировок. Регулировку должны производить только в сервисном центре.

- Ответственность по настоящей гарантии ответственности за товар могут быть переданы Покупателем другим лицам при условии, что лицо, принявшее на себя права по гарантийной ответственности за товар, одновременно принимает на себя и все обязательства, принятые подписавшим настоящий договор Покупателем.

Требуйте от организации, продавшей изделие, правильного и полного заполнения всех граф настоящего документа.

Талон, заполненный неправильно, является недействительным.



Продукция соответствует требованиям: **ТР ТС 004/2011** « О безопасности низковольтного оборудования»; **ТР ТС 010/2011** «О безопасности машин и оборудования»; **ТР ТС 020/2011** «Электромагнитная совместимость технических средств».

Импортер и уполномоченный представитель изготовителя:
ООО "ПБЛ" 603005, Россия, г. Нижний Новгород, ул.
Ульянова, д.7, пом. ПЗ.

RED VERG

ГАРАНТИЙНЫЙ ТАЛОН № _____

Уважаемый покупатель! Вы приобрели оборудование фирмы RedVerg! Компания RedVerg гарантирует бесплатный ремонт оборудования в течение 12 месяцев со дня продажи через торговую сеть при наличии оригинала гарантийного талона установленного образца, а также при правильной эксплуатации изделия согласно прилагаемой инструкции.

ГАРАНТИЙНЫЕ УСЛОВИЯ:

В течение гарантийного срока владелец имеет право на бесплатный ремонт изделия по неисправностям, которые явились следствием производственных дефектов. Техническое освидетельствование изделия на предмет установления гарантийного случая производится в авторизованных производителем сервисных центрах.

Гарантийный ремонт производится только при наличии гарантийного талона. При отсутствии гарантийного талона, а также при не полностью заполненном талоне, гарантийный ремонт не производится, претензии по качеству не принимаются, при этом гарантийный талон считается недействительным и изымается гарантийной мастерской. Инструмент предоставляется в ремонт в комплекте с рабочими сменными приспособлениями и элементами их крепления. Заменяемые детали переходят в собственность мастерской.

Гарантийные обязательства не распространяются на следующие случаи:

- несоблюдение пользователем предписания инструкции по эксплуатации, ненадлежащее хранение и обслуживание, использование инструмента не по назначению;
- эксплуатация инструмента с признаками неисправности (повышенный шум, вибрация, неравномерное вращение, потеря мощности, снижение оборотов, сильное искрение, запахи гари);
- при наличии механических повреждений (трещин, сколов) корпуса или шнура электропитания;
- при наличии повреждений, вызванных действием агрессивных сред и высоких температур или иных внешних факторов, таких как дождь, снег, повышенная влажность и др., например, при коррозии металлических частей;
- при наличии повреждений, вызванных сильным внутренним или внешним загрязнением, попаданием в инструмент инородных тел, например, песка, камней, материалов и веществ, выявляющихся отходами, сопровождающими применение инструмента по назначению, ненадлежащим уходом;

Товар получен в исправном состоянии, без видимых повреждений, в полной комплектации, проверен в моем присутствии, претензий по качеству товара не имею. С условиями гарантийного обслуживания ознакомлен и согласен: _____

Наименование изделия _____

Страна- производитель _____

Дата производства _____ месяц _____ год

Модель _____

Серийный номер _____ Дата продажи _____

Подпись продавца _____

Штамп торговой организации: _____

Гарантийный талон является документом, дающим право на гарантийное обслуживание приобретенного оборудования

- при неисправностях, возникших вследствие перегрузки, повлекшей выход из строя сопряженных или последовательных деталей, например, ротора и статора, а также вследствие несоответствия параметров электросети напряжению, указанному в табличке номиналов;

- при выходе из строя быстроснаживающихся деталей и комплектующих (угольных щёток, приводных ремней и колес, резиновых уплотнений, сальников, смазки, свечей зажигания, защитных кожухов, направляющих роликов, ствольов и т. п.), сменных приспособлений (пилки, ножей, дисков, триммерных головок, форсунок, сварочных наконечников, патронов, подошв, цанг, сверл, буров, шин, цепей, звездочек, болтов, гаек и фланцев крепления, аккумуляторов);

- при вскрытии, попытках самостоятельного ремонта и смазки оборудования, при внесении самостоятельных изменений в конструкцию изделия о чем свидетельствуют, например, заломы на шлицевых частях крепежа корпусных деталей, отсутствующее или недовернутые винты и элементы крепления, щели на корпусе, удлинённый шнур питания;

- при отсутствии повреждений или изменений серийного номера на оборудовании или в гарантийном талоне, или при их несоответствии;

- при перегреве изделия или не соблюдении требований к составу и качеству топливной смеси, повлекшего выход из строя поршневой группы, к безусловным признакам которого относятся залегание поршневого кольца и/или наличие царапин и потертой поверхности поршневой группы и поверхности цилиндра и поршневого пальца;

- на профилактическое обслуживание (регулировка, чистка, промывка, смазка и прочий уход).

Срок гарантии продлевается на время нахождения изделия в гарантийном ремонте.

№ _____

Дата приема в ремонт _____

Дата выдачи _____

Подпись клиента _____

№ _____

Дата приема в ремонт _____

Дата выдачи _____

Подпись клиента _____

Адреса Сервисных центров по обслуживанию инструмента и оборудования RedVerg:

- Абакан, ИП Пущин А.М. ул. Вяткина, (3902) 21-51-77
 Астрахань, ИП Альбаева Т.М. ("Инструментал") ул. Рождественского, 1Ж, (8512) 35-14-46, 50-21-21
 Астрахань, ИП Остроухов К.В. ("ТЕРРИТОРИЯ ИНСТРУМЕНТА"), ул. Славянская, 24, (8512) 23-84-14, 23-84-15, 8-909-376-14-56
 Астрахань, ООО "ТЕХНИК", ул. 3-я Зеленгинская, 56А, корп. 1, (8512) 45-00-66
 Балаково, ИП Крёмнева И.Н., ул. Пролетарская, 69, (8453) 46-42-41
 Барнаул, ООО "АЙСБЕРГ-СЕРВИС", ул. Северо-Западная, 54, (3852) 75-49-50, 36-20-02
 Белгород, ИП Шеметов Е.Г., ул. Серафимовича, 59, (4722) 24-85-07
 Белгород, ООО "БЕЛПЛТС", ул. Корочанская, 39Б, (4722) 30-07-33, 8-980-384-53-23
 Брянск, ООО "Электронцентр", пер. Металлистов, 4А, (4832) 57-18-76
 Брянск ИП Раскин А.Е. (СЦ "STANKO"), ул. Перевеза, 20, (4832) 58-02-42, 8-920-600-22-16
 Владивосток, ИП Мусорин В.В. (СЦ "Снежный Барс"), ул. Калининская, 4А, стр.4, 8-914-714-61-42
 Владимир, ИП Позволев И. К., ул. Горького, 50А, 8(4922)47-02-37
 Волгоград, ООО "СК Славяне", ул. Рюнкская, 8А, (8442) 36-40-50, 36-40-44
 Воронеж, ИП Русин А.А., ул. Беловая, 205, офис 206, (473) 333-03-31, 333-03-32, 251-24-25
 Выкса, ИП Матюков В.В., ул. Лермантова, 4А, (3177) 3-70-99
 Глазов, ИП Ведерникова А. В. ("Техногаз"), ул. Пряженникова, 12, (34141) 3-68-30
 Дмитровград, ИП Шубин В.Н., ул. Гоголя, 28, (84235) 72-69-8
 Дзидзидовград, ООО "Вариант-О", ул. Куйбышева, 142, (84235) 5-80-75, 5-80-85
 Екатеринбург, ООО "ИНГИС-Сервис", ул. Шефская, 3Г, (343) 219-28-47, 201-64-10
 Екатеринбург, ООО "Макс-О", ул. Новославская, 1, (343) 213-23-33
 Ефремов, ООО "Интрига 1", ул. Свердловка, 4, (953) 952-89-63
 Иваново, ООО "Зубило Центр", ул. Станко, 1, (4932) 45-21-08, 45-21-09
 Ижевск, ИП Востролов А.А. (СЦ "ССОР"), ул. Зимняя, 2А, (3412) 67-05-37, 8-909-061-94-54
 Ижевск, СЦ ТМК, ул. Удмуртская, 208, (3412) 24-54-41
 Йошкар-Ола, ИП Бишарева С.В. (СЦ "Мидас"), ул. Советская, 173, (8362) 41-77-43, 45-73-68
 Йошкар-Ола, ИП Попов А.Н., 6-й Данилова, 6, 8-927-883-81-23
 Иркутск, ООО "Стандарт", ул. 1-я Московская, 1, склад 5, (3952) 48-15-15, 48-16-16
 Иркутск, ООО ВСРТА "Кемеровские заводы", ул. Рабочего стаба, 87, (3952) 77-91-02
 Калининград, ООО "Оптер-Сервис" (Салон моторной техники "Юлигтер"), пр. Московский, 253, (4012) 59-06-10, 8-921-104-56-78
 Касимов, ИП Батров Н. А., ул. Советская, 26, 8(49131)3-39-82
 Каспийск, ИП Мусаев Д. М., ул. Гамазата Цадаева, 61, 8 903-423-73-94; 8 988-422-77-22
 Кемерово, АСЦ Инструмент-сервис, ул. Радищева, 1 Б, 8-951-606-13-45
 Кемерово, ООО "Лидер" ул. Базовая, 6., (3842) 76-10-92, 38-19-38
 Кемерово, ООО "Техносервис", ул. Сибирская, 40, 8-923-503-50-00
 Киров, ООО Неолит, ул. Пугачева, д. 1, (8332) 560-560
 Комсомольск-на-Амуре, ИП Афанасьева Н.В. ("ВостокПромАвтоматика"), ул. Юбилейная, 10/3 8-962-297-15-12, (4217) 51-15-12
 Кострома, ИП Цветков А.К. (СК "Садовый Мастер"), ул. Никитская, 70А, 8-953-667-61-99, 8-915-901-87-92
 Краснодар, ИП Дуванский А.А. (СЦ "SC"), ул. Пригородная, 1/10, (861) 944-08-50
 Краснодар, ИП Кутелова С., ул. Героев Разведчиков, 40 офис 28, 8-900-262-37-00
 Краснодар, ИП Логина Д. С., ул. Новороссийская, 7/1, (861) 219-59-19; 219-54-20
 Краснодар, ИП Попов М.В. (ООО "АРСЕНАЛПРЕЙДИНГ"), ул. Отделение №2 Аф. "Солнечная", 9/5(861) 212-62-15, 8-988-361-51-99
 Красноярск, ИП Борисов А.Л. (СЦ "БАЛТ"), ул. Рейдовая, 46, (391) 232-56-30 мастер, 281-04-29
 Красноярск, ИП Якобицкий В.А. (СЦ "Электроальянс"), ул. Стандарна, 7, (391) 294-52-82, 293-54-33, 8-953-593-40-33
 Курган, ИП Якимова Е.А. ("НПАСНИ СЕРВИС ПЛЮС"), ул. К. Маркса, 106, (3522) 64-01-79
 Курск, ООО "ТЕКОМ", ул. Ленина, 12, (4712) 51-20-10; 52-02-01, 51-04-94
 Липецк, СЦ ТМК, ул. Космоновтов 2,(4742) 34-03-50
 Междуреченск, ИП Машер В. В., ул. Первомайская, 20, 8(34677)32-2-34
 Моск. обл. Раменское, ООО "РемТехСервис", ул. Северное шоссе, 15, (495) 507-43-75
- Москва, ОО "АМТ-С", ул. Осташковская, 14, (495) 778-19-00, 642-32-24, 8-903-217-84-15
 Москва, ООО "ТЭМПО", ул. Маршала Прошлякова, 6, стр.1а, (495) 255-26-67, 772-11-36
 Нижний Новгород, ООО Металлсервис, ул. Монтажная, 22 Б, 8(86554)9-58-29
 Нижний Новгород, ООО "Мастер", пр. Химиков, 53-1, (86555) 30-62-06
 Новокузнецк, ИП Кольцов С.Г., ул. Кузнецкое шоссе, 20/1, 8-923-464-04-21
 Новокузнецк, СЦ ТМК, пр-т Октябрьский, 66А, (3843) 20-07-84
 Новосибирск, ООО ЛИСКО центр", ул. Станционная, 28/3, (383) 292-84-95
 Новосибирск, ООО "Мастер-СБТ", пр. Дзержинского 1/2, (383) 363-87-60
 Новосибирск, ООО "Фракасс", ул. Толмачевская, 19, (383) 303-11-28, 8-913-483-39-77
 Озёрск, ИП Караваев Д.А., ул. Кыштымская, 52, (35130) 7-05-12
 Омск, ООО "Инструмент Сервис", ул. 24 Линия, 59, (3812) 66-24-99
 Омск, ООО "Инструмент Снаб", ул. 10лет Октября, 76, (3812) 56-90-02, 38-56-85
 Орел, ИП Перedelьский А. И., ул. Комсомольская, 231, 8(4862)724-116
 Оренбург, ООО "Мегаторс", пр-т Дзержинского, 2, (3532) 54-02-50, 27-87-97
 Оренбург, ООО "СЦ Шедар", с. Ивановка, ул. Молодежная, 4, (3532) 58-75-75
 Павлово, ИП Мохонов Н.П., ул. Коммунистическая, 1, (83171) 5-11-31
 Пенза, СЦ ТМК, ул. Рахманинова, 4А, (8412) 99-11-06
 Пермь, ИП Филимонова В.Ю. (СЦ "ХозяинЪ"), ул. Васильева, 7, (342) 227-53-38, 294-39-88, 8-908-272-12-12
 Похвистнево, ИП Зиятдинов О. Р., ул. Шевченко, 16, 8 927-608-03-50
 Псков, ООО "Сервисный центр "Мастер", ул. Первомайская, 33, (8112) 72-45-55
 Пятигорск, ООО "КАВИНТЕХСТРОЙ", ул. Еромолова, 14А, (8793) 39-87-54
 Реутов, ИП Овсянко В.А., ул. Северный проезд, 1, (495) 943-24-19
 Ростов-на-Дону, ООО "Техно Сервис", пер. Крепостной, 181/3, (863) 266-61-01, 266-61-05
 Рыazanь, ИП Ильина Н.С. ("Мастерская по ремонту"), ул. Зубковой, 8а (завод Точинвест) (4912) 32-07-81, 8-920-951-01-00
 Самара, ИП Колоколов Д. В. ProfiService, ул. Физкультурная, д. 17(вход с торца), (846)990-54-46
 Самара, ООО "Самара ТexСервис", ул. Говарная, 70, (846) 931-24-63
 Санкт-Петербург, ООО "Электродвижущая сила", ул. Чернышевского, 15, (812) 572-30-20, 7-16-87-49 работают с 12:00
 Санкт-Петербург, ИП Новиков А.А. (СЦ "PROFI"), ул. Южное шоссе, 37, (812) 985-68-60
 Санкт-Петербург, ИП "Евротек", ул. Софийская, 14, (812) 269-06-45, 449-62-02
 Санкт-Петербург, ООО "Бензо-центр Неаский", Белоостров, ул. Новое шоссе, 45, литер Б, (812) 925-11-51, 932-22-71
 Саратов, ООО "Пропресс-М", ул. Рабочая, 103, (8342) 24-77-47, 24-52-02
 Саратов, ИП Пундер Д. А., ул. Большая садовая, 248, лит. ДД1, 8-919-822-02-42; 8-965-883-91-00; 8-904-243-67-65
 Севастополь, ИП Малинка А. Н., ул. Толстого, 7 8 978-018-27-90
 Севастополь, ИП Токарев С.А. (СЦ "СТАРМЕХ"), пр-кт Генерала Острякова, 152, 8-988-348-03-88
 Сочи, п. Лазаревское, ООО Коваль", ул. Калараш, 165, 8-918-401-17-79
 Ставрополь, ИП Самбукова М.К., ул. Достоевского, 75, (8652) 22-12-54, 8-918-752-93-22
 Ставрополь, ООО "Дом и Сад", ул. Доваторцев, 35, (8652) 94-48-56, 77-70-02
 Сургут, ИП Мусатов А. Р., пр-т Комсомольский, 13, (3462) 26-21-51
 Тюмень, ИП Гафуров Е. М. СЦ Инструмент 72, ул. 30 лет Победы, д.113, стр. 1, (3452)56-02-07
 Тюмень, ИП Синюевский И. Д., пр-д Заречный, 6/1, (3452) 47-72-71, 8-922-266-40-88
 Улан-Удэ, ИП Коркина О. Ю. ("Центр Техники BOSCH"), ул. Сахьяновой, 9, (3012) 43-70-54
 Ульяновск, ООО "ПУМА", ул. Марата 8, (8422) 44-54-72
 Уссурийск, ООО "БЛИЖЕ К ДЕЛУ", ул. Пушкина, 17,(4234) 33-49-80
 Уфа, СЦ ТМК, ул. Менделеева, 21, (8347) 241-72-12
 Челябинск, ЗАО "Телерадиосервис", ул. Маршадское шоссе, 9, (8352) 66-27-54
 Челябинск, ООО "Спирт-Сервис", ул. Хвелевская, 1А, (8352) 28-80-37, 28-80-37
 Череповец, ООО "Техногайд", ул. Белинского, 3, (8202) 24-05-10
 Шахунья, ООО "ИмпериЯ", ул. К. Маркса, 87, (3152) 2-24-00
 Электросталь, ИП Овсянко В.А., ул. Корешкова, 2, К "Егорка" пав. Д 18, (495) 943-24-19, 8-963-752-06-34
 Ярославль, ИП Синицын А.А., ул. 1-я Тарная, 18, (4852) 49-32-56, 49-32-57, 49-32-58