

REDVERG

ИНСТРУКЦИЯ ПО ЭКСПЛУАТАЦИИ

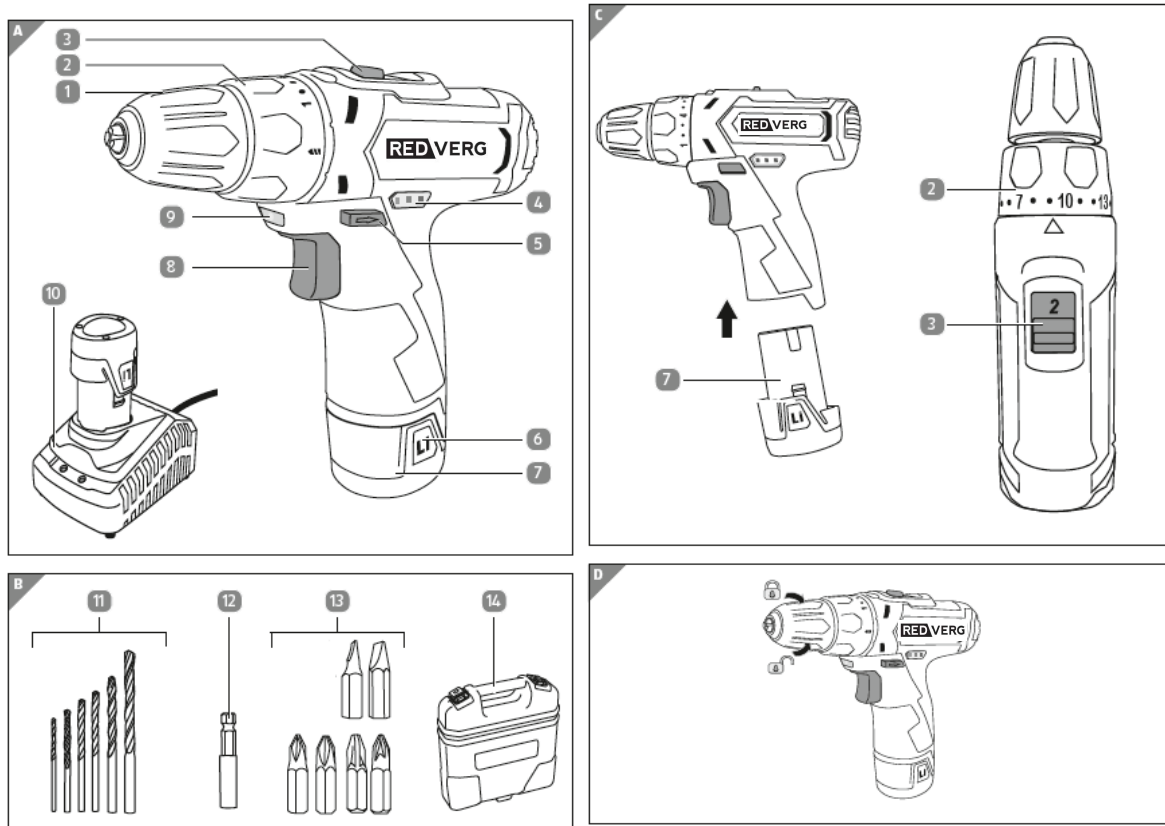


АККУМУЛЯТОРНЫЙ ШУРУПОВЁРТ
REDVERG
RD-SD10L/2T

1. ВВЕДЕНИЕ.

Большое внимание было уделено производству данного продукта, поэтому при надлежащей эксплуатации он прослужит в течение длительного времени. В случае возникновения неисправности или если вам необходима информация о продукте, свяжитесь с Сервисной службой.

2. ОПИСАНИЕ ШУРУПОВЁРТА.



1. Быстрозажимной сверлильный патрон.
2. Регулировочное кольцо момента.
3. Переключатель передачи.
4. Индикатор уровня заряда аккумуляторной батареи.
5. Переключатель вращения вправо/влево (Реверс).
6. Кнопка извлечения и фиксации аккумулятора.
7. Аккумуляторная батарея.
8. Выключатель питания с контролем скорости.
9. Светодиодная лампа освещения.
10. Зарядное устройство.
11. Сверла.
12. Магнитный держатель насадки для шуруповёрта.
13. Насадки шуруповёрта.
14. Ящик для хранения.

3. ОБЩАЯ ИНФОРМАЦИЯ.

Чтение и хранение руководства по эксплуатации:



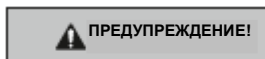
Настоящее руководство по эксплуатации входит в комплект поставки беспроводной дрели с литий-ионным аккумулятором 10,8 В и содержит важную информацию по запуску и обращению с устройством. Перед использованием беспроводной дрели внимательно прочитайте настоящее руководство по эксплуатации. Особое внимание обратите на примечания по технике безопасности. В противном случае существует риск причинения серьезного вреда здоровью или повреждения беспроводной дрели.

Настоящее руководство по эксплуатации составлено в соответствии с действующими стандартами и правилами. При использовании продукта за границей вы обязаны соблюдать нормы и законы соответствующей страны.

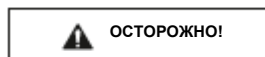
Бережно храните настоящее руководство по эксплуатации для использования в будущем. В случае передачи беспроводной дрели третьей стороне, убедитесь, что вы также передали руководство по эксплуатации.

Экспликация обозначений:

В настоящем руководстве, на беспроводной дрели или на упаковке вы найдете следующие обозначения и сигнальные слова.



Это сигнальное обозначение/слово обозначает опасность со средней степенью риска, которая может привести к смерти или причинить серьезный вред здоровью, если ее не предотвратить.



Это сигнальное обозначение/слово обозначает опасность со слабой степенью риска, которая может причинить слабый или средний вред здоровью, если ее не предотвратить.



Это сигнальное обозначение/слово используется для предупреждения о возможном причинении вреда имуществу.



Такой символ предоставляет вам полезную дополнительную информацию по сборке или эксплуатации.



Не подвергать аккумуляторы воздействию температуры выше 50°C!



Не допускать контакта аккумуляторов с водой!
Не бросать аккумуляторы в воду!
Опасность взрыва!



Не бросать аккумуляторы в огонь! Опасность взрыва!



Сетевой адаптер соответствует классу защиты 2.

T3.15 A



Защита от перегрева.



Использовать сетевой адаптер только в помещении.



Добровольный штамп качества «Безопасность подтверждена»



Важно! Соблюдать все требования руководства по эксплуатации!

4. БЕЗОПАСНОСТЬ.

Использование по назначению:

Беспроводная дрель предназначена только для сверления отверстий и врезки винтов в деревянную, пластиковую или металлическую поверхности. Беспроводная Дрель предназначена только для частного, а не для коммерческого использования.

Используйте беспроводную дрель в соответствии с настоящим руководством по эксплуатации. Использование в других целях, например, сверление других материалов, считается недопустимым и может причинить вред имуществу или здоровью.

Производитель или продавец не несут ответственности за повреждения в результате ненадлежащего или недопустимого использования.

4.1. Примечания по технике безопасности.

4.1.1. Общие примечания по технике безопасности для электроинструментов:

Предупреждение! Прочитайте все примечания и инструкции по технике безопасности.

Несоблюдение примечаний и инструкции по технике безопасности может привести к поражению электрическим током, пожару и (или) причинить серьезный вред здоровью.

Бережно храните все примечания и инструкции по технике безопасности для применения в будущем.

4.1.2. Техника безопасности на рабочем месте:

а) **Рабочее место должно быть чистым и хорошо освещенным.** Беспорядок или плохое освещение на рабочем месте может привести к несчастному случаю.

б) **Не используйте электроинструмент в зонах высокой взрывоопасности, где присутствуют легко воспламеняемые жидкости, газы или пыль.** Электроинструмент может создать искры, от которых может загореться пыль или пары.

с) **Во время работы с электроинструментом, не допускайте нахождения детей и других людей вблизи рабочей зоны.** Если вы отвлекетесь, то можете потерять контроль над устройством.

4.1.3. Электрическая безопасность:

а) **Штепсель электроинструмента должен быть вставлен в розетку. Запрещено вносить изменения в конструкцию штепселя. Запрещено использовать штепсельный адаптер вместе с электроинструментом с защитным заземлением.** Использование штепселей, конструкция которых не была изменена, и надлежащих розеток снижает риск поражения электрическим током.

- b) **Не допускайте контакта с заземленными поверхностями, например, трубы, нагреватели, печи и холодильники.** Если ваше тело заземлено, риск поражения электрическим током увеличивается.
- c) **Не допускайте воздействия влаги на электроинструмент.** Если вода попадет внутрь электроинструмента, увеличится риск поражения электрическим током.
- d) **Запрещено использовать провод для перемещения электроинструмента, подвешивания или извлечения штепселя из розетки. Не нагревайте провод, не допускайте попадания масла, контакта с острыми углами или подвижными частями устройства.** В случае повреждения провода увеличивается риск поражения электрическим током.
- e) **Если вы работаете с электроинструментом вне помещения, используйте подходящие удлинители.**
- f) **Если вам необходимо работать с электроинструментом во влажной среде, используйте аварийный выключатель.** Использование такого выключателя снижает риск поражения электрическим током.

4.1.4. Техника безопасности работников:

- a) **Будьте осторожны при работе с электроинструментом. Не используйте электроинструмент, если вы устали или находитесь под воздействием наркотических средств, алкоголя или медицинских препаратов.** Один момент невнимательности при использовании электроинструмента может причинить серьезный вред здоровью.
- b) **Используйте средства индивидуальной защиты и всегда надевайте защитные очки.** В зависимости от типа электроинструмента и способа его применения использование таких средств индивидуальной защиты как пылезащитная маска, защитная обувь на нескользящей подошве, каска или наушники, снижает риск причинения вреда здоровью.
- c) **Не допускайте случайного включения устройства. Убедитесь, что электроинструмент выключен, перед тем как включить его в сеть электропитания, вставить аккумуляторы, поднять или перенести.** Если ваши пальцы находятся на выключателе, когда вы переносите электроинструмент, или подключаете устройство к сети электропитания, когда оно включено, то может произойти несчастный случай.
- d) **Перед включением электроинструмента уберите все регулировочные инструменты и гаечные ключи.** Контакт таких инструментов или гаечных ключей с подвижными частями устройства может привести к причинению вреда здоровью.
- e) **Избегайте неправильного положения. Встаньте в устойчивое положение и всегда сохраняйте равновесие.** Это позволит вам лучше контролировать электроинструмент в непредвиденных ситуациях.
- f) **Надевайте подходящую одежду. Не надевайте свободную одежду или ювелирные украшения. Волосы, одежда и перчатки должны быть на расстоянии от подвижных частей.** Свободная одежда, ювелирные украшения или длинные волосы могут попасть в подвижные части.
- g) **Если вы можете подсоединить устройства для удаления или сбора пыли, убедитесь, что они подсоединены и используются надлежащим образом.** Использование устройства для удаления пыли может снизить риски, связанные с присутствием пыли.

4.1.5. Эксплуатация и обращение с электроинструментом:

- a) **Не допускайте перегрузку устройства. Используйте электроинструмент, подходящий для вашего типа работы.** Подходящий электроинструмент обеспечит более эффективную и безопасную работу в пределах определенного диапазона мощности.
- b) **Не используйте электроинструмент в случае неисправности выключателя.** Электроинструмент, который не включается или не выключается, опасен для использования, и его необходимо немедленно отремонтировать.

- c) **Перед тем как выполнить настройку устройства, заменить комплектующие детали или убрать устройство, вытащите штепсель из розетки и (или) извлеките перезаряжаемые аккумуляторы.** Такая мера позволит предотвратить случайный запуск электроинструмента.
- d) **Храните неиспользуемый электроинструмент в недоступном для детей месте. Не позволяйте людям, не знакомым с его устройством, или не прочитавшим данные инструкции, использовать устройство.** Электроинструмент представляет опасность при использовании неопытными людьми.
- e) **Аккуратно обращайтесь с электроинструментом. Выполняйте проверку, чтобы убедиться, что подвижные части исправно работают и не залипают. Также выполняйте проверку на предмет поломки или повреждения деталей, что может повлиять на работу электроинструмента. Перед использованием устройства его необходимо отремонтировать.** Большое количество несчастных случаев происходит в результате ненадлежащего технического обслуживания электроинструментов.
- f) **Режущие инструменты должны быть острыми и чистыми.** Надлежащее техническое обслуживание режущих инструментов и острые режущие края уменьшают вероятность зацепления и облегчают движение.
- g) **Используйте электроинструмент, комплектующие детали, инструменты для вставки и другие в соответствии с данными инструкциями. В то же время необходимо учесть рабочие условия и тип выполняемой работы.** Использование электроинструментов для работ, не предусмотренных настоящим руководством, могут привести к опасной ситуации.

4.1.6. Использование и обращение беспроводных инструментов:

- a) **Для зарядки аккумуляторов используйте только рекомендованные производителем зарядные устройства.** Зарядные устройства, подходящие только для определенного типа перезаряжаемых аккумуляторов, могут привести к пожару при использовании их с другими перезаряжаемыми аккумуляторами.
- b) **Используйте аккумуляторы, предназначенные только для использования в электроинструменте.** Использование других аккумуляторов может привести к причинению вреда здоровью или пожару.
- c) **Неиспользуемые аккумуляторы храните вдали от канцелярских скрепок, монет, ключей, гвоздей, шурупов и других мелких металлических предметов, которые могут закоротить контакты.** Короткое замыкание между контактами аккумулятора может привести к ожогам или пожару.
- d) **В случае ненадлежащего использования из аккумулятора может вытекать жидкость. Не дотрагивайтесь до нее. В случае случайного попадания на кожу промойте пораженный участок водой. В случае попадания жидкости в глаза обратитесь за медицинской помощью.** Жидкость, которая вытекает из аккумулятора, может вызвать раздражение или ожоги.

4.1.7. Обслуживание:

- a) **Ремонт электроинструмента должен выполнять только квалифицированный специалист и использованием оригинальных запасных частей.** Это обеспечит безопасность при работе с электроинструментом.

4.2. Особые примечания по технике безопасности:

- a) **Если предусмотрено, используйте дополнительные ручки, поставляемые в комплекте с машиной.** Потеря контроля может привести к причинению вреда здоровью.
- b) **Во время выполнения работ, в которых существует риск контакта шурупов со скрытыми линиями электропитания, держите устройство за изолированные ручки.** В

случае контакта шурупов с линией электропитания металлические части устройства могут оказаться под напряжением и привести к поражению электрическим током.

4.2.1 Дополнительные примечания по технике безопасности для зарядных устройств: ПРИМЕЧАНИЕ!

Риски!

Данное устройство не предназначено для использования людьми с ограниченными физическими, сенсорными или умственными способностями, а также людьми, не имеющими опыта и (или) знаний, в случае отсутствия контроля со стороны лица, ответственного за их безопасность, или без проведения инструктажа таким лицом по эксплуатации устройства.

- Контроль за детьми, чтобы убедиться, что они не играют с устройством.
- Если соединительная линия устройства повреждена, то во избежание рисков необходимо обратиться к производителю, в отдел по обслуживанию клиентов или к квалифицированному специалисту для ее замены.
- Не заряжайте аккумуляторы, не предназначенные для зарядки. В противном случае могут возникнуть риски причинения вреда здоровью.
- a) Перед использованием зарядного устройства внимательно прочитайте все инструкции и ознакомьтесь со всеми предупредительными мерами для зарядного устройства и перезаряжаемого аккумулятора. В данных инструкциях вы можете найти примечания, касающиеся самого устройства.
- b) Регулярно проверяйте зарядное устройство на предмет повреждений, особенно соединительный провод и корпус. Замена поврежденного зарядного устройства для аккумулятора производится только после его ремонта.
- c) Запрещено использовать зарядное устройство, если оно подвергалось ударам или вибрациям, падало или было повреждено иным образом. Ремонт и проверка зарядного устройства осуществляются в уполномоченном центре технического обслуживания клиентов.
- d) Запрещено подсоединять аккумулятор, который был взорван или иным образом поврежден зарядным устройством. В противном случае существует риск поражения электрическим током.
- e) Запрещено разбирать зарядное устройство. Ремонт зарядного устройства может выполнять только официальный центр технической поддержки. В случае ненадлежащей сборки может возникнуть риск возгорания или поражения электрическим током.
- f) Запрещено использовать зарядное устройство в среде, где присутствуют взрывоопасные или легко воспламеняемые материалы. Существует риск возгорания или взрыва.
- g) Включайте зарядные устройства для личного пользования в стандартные бытовые розетки. Запрещено включать зарядное устройство в розетку с другим диапазоном напряжения.
- h) Во время зарядки аккумулятора обеспечьте достаточную вентиляцию. Могут образоваться газы.
- i) Заряжайте аккумулятор в закрытом помещении, так как зарядное устройство предназначено только для использования внутри помещений.
- j) Убедитесь в отсутствии влаги на зарядном устройстве. В противном случае существует риск поражения электрическим током.
- k) Запрещено использовать зарядное устройство в других целях! Зарядное устройство предназначено только для зарядки аккумулятора, поставляемого в комплекте с таким устройством. Использование устройства в других целях может привести к возгоранию или смертельному поражению электрическим током.

- l) Запрещено использовать другой тип зарядного устройства для зарядки аккумуляторов. Зарядное устройство, поставляемое в комплекте с данным электроинструментом, должно использоваться для зарядки соответствующего аккумуляторного блока.
- m) Используйте зарядное устройство только для зарядки аккумуляторного блока. Использование зарядного устройства в качестве источника питания для электроинструмента не допускается.
- n) Не кладите на зарядное устройство никаких предметов и не накрывайте его, так как это привести его перегреву. Не кладите зарядное устройство рядом с источником тепла.
- o) Сетевой шнур должен лежать так, чтобы никто не мог споткнуться об него, встать на него или повредить иным образом. В противном случае существует риск причинения вреда имуществу или здоровью.
- p) После работы отключите зарядное устройство от источника питания. Так вы предотвратите возможные риски. Перед очисткой отключите зарядное устройство, вытащив штепсель из розетки. В противном случае существует риск поражения электрическим током!
- q) Не тяните зарядное устройство за шнур, чтобы извлечь его из розетки, для этого держите зарядное устройство за корпус.
- r) Не используйте удлинители без необходимости. Использование ненадлежащих удлинителей может привести к возгоранию или поражению электрическим током.

4.2.2 Дальнейшие примечания по технике безопасности:

ПРИМЕЧАНИЕ!

Риск повреждения!

Ненадлежащее обращение с беспроводной дрелью или аккумулятором может привести к повреждению беспроводной дрели.

- Никогда не кладите беспроводную дрель или аксессуары на или рядом с горячими поверхностями (например, радиаторы).
- Не подвергайте перезаряжаемый аккумулятор механическому воздействию.

Остаточные риски.

Даже если вы используете данное устройство в соответствии с действующими нормами, нельзя исключать остаточные риски. Могут возникнуть следующие риски, связанные с конструкцией данного устройства:

- a) Причинение вреда здоровью из-за вибраций при использовании устройства в течение длительного периода, ненадлежащего управления и технического обслуживания.
- b) Причинение вреда здоровью или имуществу в результате поломки выступающих частей или адаптеров инструмента во время работы.
- c) Причинение вреда здоровью в результате работы с токсичными материалами или материалами, представляющими риск для здоровья (например, асбест).

5. ПОДГОТОВКА.

5.1 Проверка комплектации беспроводной дрели.

1. Снимите упаковочный материал и защитную фольгу.
2. Проверьте комплектацию (**смотрите Рис. А и В**).

Извлеките беспроводную дрель из упаковки и проверьте ее и отдельные детали на предмет повреждений. В случае обнаружения повреждений использовать беспроводную дрель запрещено. Обратитесь к производителю, направив уведомление по адресу, указанному на гарантийном талоне.

5.2 Зарядка аккумуляторной батареи.

ПРЕДУПРЕЖДЕНИЕ!

Риск поражения электрическим током!

Неисправная электрическая установка или избыточное напряжение сети может привести к поражению электрическим током.

- Подключайте зарядное устройство только к легко доступной розетке, чтобы в случае неисправности вы могли его легко извлечь.

ПРИМЕЧАНИЕ!

Риск повреждения!

Ненадлежащая зарядка аккумулятора может привести к повреждению беспроводной дрели.

- Заряжайте аккумулятор при температуре окружающего воздуха от 0°C до 45°C.

Идеальная температура для зарядки аккумулятора 23°C.

- Заряжайте аккумулятор, если сигнальная лампа источника питания подает сигнал истощения аккумулятора (красный цвет).

Аккумулятор имеет низкий заряд при покупке. Поэтому перед первым использованием аккумулятор необходимо зарядить. Если сигнальная лампа источника питания сообщает о низком заряде аккумулятора (красный цвет), зарядите аккумулятор.

1. Вставьте штепсель зарядного устройства **(10)** в розетку(рис.А).

2. Нажмите кнопку извлечения аккумулятора **(6)** на аккумуляторе **(7)** и извлеките аккумулятор из беспроводной дрели.

3. Вставьте аккумулятор в зарядное устройство так, чтобы контакты аккумулятора оказались внутри зарядного устройства. Аккумулятор будет заблокирован в зарядном устройстве.

4. Индикатор зарядки сначала будет гореть красным цветом.

После полной зарядки аккумулятора индикатор зарядки изменит цвет на зеленый.

Во время процесса зарядки штепсель, зарядное устройство и аккумулятор нагреваются. Это не является дефектом.

5. Дайте аккумулятору остынуть до комнатной температуры, если во время процесса зарядки он нагрелся.

6. Извлеките штепсель из зарядного устройства.

7. Вставьте перезаряжаемый аккумулятор в беспроводную дрель и удерживайте его, чтобы не причинить вред здоровью, когда механизм извлечения аккумулятора защелкнется на месте.

Теперь беспроводная дрель готова к работе.

6. ЭКСПЛУАТАЦИЯ.

ПРЕДУПРЕЖДЕНИЕ!

Риск причинения вреда здоровью!

В случае ненадлежащего использования дрели вы можете причинить вред своему здоровью, а также здоровью окружающих людей.

- Установленное сверло нагревается во время работы. Не трогайте сверло, пока оно не остынет.

Используйте средства индивидуальной защиты и всегда надевайте защитные очки. В зависимости от типа электроинструмента и способа его применения использование таких средств индивидуальной защиты как пылезащитная маска, защитная обувь на нескользящей подошве, каска или наушники, снижает риск причинения вреда здоровью.

ОСТОРОЖНО!

Риск причинения вреда здоровью во время сверления.

Во время сверления вы можете вдыхать пыль и опилки.

- Надевайте пылезащитную маску.

Во время сверления создается сильный шум, который может повредить органы слуха.

Такой шум может привести к потере слуха

ПРИМЕЧАНИЕ!

Риск повреждения.

Если вентиляционные отверстия на беспроводной дрели закрыты или для разных материалов используются ненадлежащие сверла и настройки, это может привести к повреждению беспроводной дрели и сверла.

- Не накрывайте вентиляционные отверстия. Если вы накроете вентиляционное отверстие во время работы, то накопленное тепло может повредить дрель.

- Используйте сверло по металлу в специальном корпусе для металла, дерева и пластика.

6.1. Крепление насадок в патроне шуруповёрта.

1. Для того чтобы зажать одно из сверл (**11**) или магнитный держатель насадок для шуруповёрта (**12**) в быстрозажимном сверлильном патроне (**1**), поверните его против часовой стрелки (**см. Рис. D**), чтобы открыть патрон.

2. Выберите:

- подходящее сверло и вставьте его в быстрозажимной сверлильный патрон.
- магнитный держатель насадок для шуруповёрта и вставьте его в быстрозажимной сверлильный патрон шестиугольной стороной вперед.

3. Поверните быстрозажимной сверлильный патрон по часовой стрелке до упора (**см. Рис. D**).

4. После вставки магнитного держателя насадок для шуруповёрта вставьте соответствующую насадку (**13**).

6.2. Снятие насадок.

1. Поверните быстрозажимной сверлильный патрон против часовой стрелки (**см. Рис. D**).

2. Извлеките инструмент из быстрозажимного сверлильного патрона и положите его в пластиковый контейнер.


6.3. Завинчивание шурупов и сверление.

1. Если вам необходимо просверлить отверстие или завинтить шуруп в мягкое дерево, нанесите маркировку на рабочую область.

2. Вставьте аккумулятор (**7**) в беспроводную дрель так, чтобы контакты аккумулятора находились внутри дрели. Аккумулятор должен быть заблокирован в беспроводной дрели.

3. Вставьте сверло (**11**) или магнитный держатель насадок для шуруповёрта (**12**) с нужной насадкой (**13**) (Смотрите главу «Вставка инструментов»).

4. Поверните регулировочное кольцо момента (**2**):

- К символу  (сверление), если вам необходимо просверлить дерево, пластик или металл. Не используйте данную настройку для завинчивания шурупов.
- К нужному значению момента, если вам необходимо завинтить шуруп:
 - Маленький момент: мелкие шурупы и чувствительные материалы.
 - Большой момент: большие шурупы и прочные материалы.

Вы услышите звук блокировки кольца регулировки момента.

5. Используйте переключатель передачи (**3**) для выбора 1-й или 2-й передачи. Во избежание повреждения беспроводной дрели не нажимайте переключатель «Вкл./Выкл.» (**8**) и переключатель передачи одновременно.

- **Скорость 1:** от 0 до 400 об./мин.
- **Скорость 2:** от 0 до 1300 об./мин.

Скорость 1 подходит для завинчивания шурупов и сверления отверстий большого диаметра.

Скорость 2 подходит для сверления отверстий малого диаметра.

6. Задайте направление вращения быстрозажимного сверлильного патрона с помощью переключателя вращения вправо/влево (5): выберите вращение вправо (стрелка направлена к быстрозажимному сверлильному патрону), чтобы быстрозажимной сверлильный патрон поворачивался по часовой стрелке. Выберите вращение влево (стрелка направлена от быстрозажимного сверлильного патрона), чтобы быстрозажимной сверлильный патрон поворачивался против часовой стрелки. Переключатель вращения вправо/влево оборудован устройством блокировки переключения, которое срабатывает, когда вы одновременно нажимаете переключатель «Вл./Выкл.» и переключатель вращения вправо/влево.

7. Положите

- Сверло на маркировку
- Насадку для шуруповерта прямо в углубление (-я) для шурупа.

8. Соблюдайте следующие примечания при завинчивании и сверлении:

Завинчивание.	<ul style="list-style-type: none"> • Вы можете врезать шурупы в мягкое дерево без предварительного сверления отверстия. • Предварительно просверлите отверстия для завинчивания шурупов в твердое дерево или врезания больших шурупов. • Углубите просверленное отверстие для шурупов с потайной головкой. • При использовании шурупов с неполной резьбой необходимо предварительно просверлить отверстие глубиной, равной половине длины шурупа. • В случае превышения заданного момента предохранительная муфта заблокирует вращение быстродействующего сверлильного патрона.
Сверление (Общие рекомендации).	<ul style="list-style-type: none"> • Периодически извлекайте сверло из просверленного отверстия, чтобы оно остыло.
Сверление (дерево).	<ul style="list-style-type: none"> • С помощью кернера сделайте отметку в месте сверления отверстия. • Положите деревянный брусок под него или просверлите с обеих сторон для предотвращения разлома дерева при прохождении сквозь него.
Сверление (металл).	<ul style="list-style-type: none"> • С помощью кернера сделайте отметку в месте сверления отверстия. • Зажмите металлический лист и положите деревянный брусок под него для предотвращения деформации. • Используйте спиральное сверло HSS • Для предварительного сверления отверстий для большого диаметра используйте сверло меньшего диаметра. • Используйте смазку для стали и алюминия; Сталь: масло Алюминий: скипидар, парафин Латунь, медь, чугун: смазка не требуется

9. Сначала легко нажмите на переключатель «Вкл./Выкл.» для начала работы беспроводной дрели.

После нажатия на переключатель «Вкл./Выкл.» включится светодиодная лампа освещения **(9) рис.А**.

10. Затем нажмите на переключатель «Вкл./Выкл.», прилагая больше усилия. Аккумулятор может нагреться в зависимости от нагрузки. Дайте аккумулятору остыть.

11. Переключатель «Вкл./Выкл.» должен оставаться нажатым до тех пор, пока вы не закончите работать.

12. В случае необходимости вы можете изменить направление вращения быстрозажимного сверлильного патрона с помощью регулятора вращения вправо/влево, чтобы извлечь сверло из отверстия.

13. Удалите сверло или магнитный держатель насадок для шуруповерта и насадку (Смотрите главу «Удаление инструментов»).

14. Нажмите кнопку извлечения аккумулятора и извлеките аккумулятор из беспроводной дрели. Храните беспроводную дрель и аксессуары в пластиковом контейнере.

6.4 Снятие блокировки.

Для снятия блокировки выполните следующие действия:

1. В случае блокировки беспроводной дрели отпустите кнопку переключателя «Вкл./Выкл.» и извлеките сверло из отверстия.
2. Проверьте, не вызвана ли блокировка самой беспроводной дрелью, быстро нажав кнопку переключателя «Вкл./Выкл.» Не направляйте сверло на себя, других людей или животных.
 - Если беспроводная дрель не включается, следуйте инструкциям в главе «Устранение неисправностей», пункт 1.
 - Если беспроводная дрель работает исправно, выполните действия, указанные в настоящей главе.
3. Во время **завинчивания**, установите регулировочное кольцо момента на высокое значение момента.
4. Кнопка переключателя «Вкл./Выкл.» должна быть всегда нажата, слегка надавливайте на беспроводную дрель.
5. Делайте иногда перерывы, чтобы извлечь сверло из отверстия и дать ему остыть.
6. Повторите шаги 4 и 5 до полного снятия блокировки.

7. ОЧИСТКА.

ПРИМЕЧАНИЕ!

Риск повреждения!

Использование неподходящих чистящих средств может привести к повреждению беспроводной дрели и аксессуаров.

- Не используйте агрессивные чистящие средства, щетки с металлической или нейлоновой щетиной, а также острые или металлические чистящие инструменты, например, ножи, твердые скребки и т.д.

ПРИМЕЧАНИЕ!

Риск короткого замыкания!

В случае попадания воды внутрь корпуса может возникнуть короткое замыкание.

- Не погружайте беспроводную дрель и аксессуары в воду.

- Убедитесь, что вода или другие жидкости не попали внутрь корпуса.

1. Перед очисткой извлеките штепсель из розетки.

2. Дайте беспроводной дрели и зарядному устройству полностью остынуть.

3. Нажмите кнопку извлечения аккумулятора **(6)** на аккумуляторе **(7)** и извлеките его.

4. Протрите корпус беспроводной дрели и зарядного устройства чистой влажной тканью. Убедитесь, что вода не попала внутрь корпуса.
5. Очистите контакты аккумулятора и беспроводную дрель сухой чистой тканью.
6. Затем тщательно просушите беспроводную дрель и дайте ей полностью высохнуть. Беспроводная дрель не требует смазки.
7. Удалите пыль от сверления и деревянные опилки с быстрозажимного сверлильного патрона.
8. Контакты зарядного устройства, беспроводная дрель и аккумулятор должны быть всегда чистыми.
Теперь беспроводная дрель полностью очищена.

8. ХРАНЕНИЕ И ТРАНСПОРТИРОВКА.

ПРИМЕЧАНИЕ!

Риск повреждения!

Неадекватное хранение или транспортировка беспроводной дрели может привести к ее повреждению.

- Хранение и транспортировка беспроводной дрели допускается только в чистом, сухом и незамерзающем помещении, где дрель и аккумулятор не подвержены воздействию прямых солнечных лучей. Для хранения и транспортировки беспроводной дрели и аксессуаров используйте накрытый пластиковый контейнер. Другие места хранения и способы транспортировки не обеспечивают достаточную защиту беспроводной дрели, аксессуаров, и особенно контактов.

- Убедитесь, что беспроводная дрель и аксессуары полностью сухие.
- Сверните сетевой шнур таким образом, чтобы он был запутан или перекручен.
- Всегда храните аксессуары, особенно сверла, магнитный держатель насадок для шуруповерта и насадки в пластиковом контейнере во избежание потери.
- Перед упаковкой беспроводной дрели для хранения или транспортировки всегда извлекайте аккумулятор.

9. РЕМОНТ И ТЕХНИЧЕСКОЕ ОБСЛУЖИВАНИЕ.

Ремонт, выполненный пользователем, или использование неподходящих запасных частей для ремонта устройства создают риск поражения электрическим током.

- Не открывайте корпус. В случае выполнения ремонта пользователем, неправильного подключения устройства или ненадлежащей эксплуатации ответственность и гарантия снимаются. Ремонт электроинструмента должен выполнять только квалифицированный специалист с использованием только оригинальных запасных деталей.

- Для ремонта могут использоваться только такие детали, которые соответствуют начальным данным устройства и спецификации производителя. Электрические и механические детали, обеспечивающие защиту от источников опасности, находятся внутри беспроводной дрели.

9.1 Устранение неисправностей.

В результате незначительных неисправностей могут возникнуть некоторые неполадки, которые вы можете устранить самостоятельно. Для этого необходимо соблюдать инструкции, приведенные в следующей таблице.

В случае невозможности устранения неисправности в беспроводной дрели обратитесь в центр обслуживания клиентов. Не ремонтируйте самостоятельно.

Таблица: Устранение неисправностей.

	Неполадка	Возможная причина	Способ устранения
1.	Беспроводная дрель не включается.	Недостаточная мощность аккумулятора.	Зарядите аккумулятор (Смотрите главу «Зарядка аккумулятора»).
		Аккумулятор вставлен неправильно.	Вставьте аккумулятор в беспроводную дрель до блокировки.
		Переключатель вращения вправо/влево находится посередине.	Поверните переключатель вращения вправо или влево.
2.	Аккумулятор не заряжается.	Аккумулятор вставлен неправильно.	Вставьте аккумулятор в зарядное устройство (10) таким образом, чтобы контакты аккумулятора находились внутри зарядного устройства. Аккумулятор должен быть заблокирован в зарядном устройстве.
		Штепсель вставлен неправильно.	Убедитесь, что штепсель вставлен правильно.
		Отсутствие напряжения в розетке.	Проверьте напряжение в розетке, подключив другое устройство.
		Неисправность сетевого адаптера, аккумулятора или зарядного устройства.	Обратитесь в Сервисный центр.

10. ТЕХНИЧЕСКИЕ ХАРАКТЕРИСТИКИ.

Характеристики.	RD-SD10L/2T
Напряжение питания.	10,8 В
Число оборотов на хол. ходу.	0-400 об/мин 0-1300 об/мин
Наибольший крутящий момент: 1 скорость. 2 скорость.	20Нм 8Нм
Число ступеней регулировки крутящего момента.	19+1
Батарея аккумуляторная: -тип элементов - ёмкость - время зарядки	- Lilon - 1,3Ач - 1час
Количество аккумуляторов.	2
Время зарядки.	1ч
Наибольший диаметр сверления: -сталь -древесина	-10мм -20мм
Наибольший диаметр шурупа, заворачиваемого в древесину без предварительного засверливания.	6мм
Тип патрона.	БЗП,10мм
Вес комплекта.	2,27 кг

Шум

Уровень звуковой мощности L_{WA} :	73,9 дБ(А)
Разброс K_{WA} :	3 дБ(А)
Уровень звукового давления L_{pA} :	≤ 62,9 дБ(А)
Разброс K_{pA} :	3 дБ(А)

Вибрация рук

Сверление по металлу $a_{h,D}$:	≤ 1.580 м/с ²
Разброс K :	1,500 м/с ²
Завинчивание шурупов a_h :	≤ 0,969 м/с ²
Разброс K :	1,500 м/с ²

Сведения по шуму и вибрации.

Указанные уровни шума и вибрации определены в соответствии со стандартами EN 60745-1, EN 60745-2-1 и EN 60745-2-2.

Указанный уровень вибрации измерен на основании стандартного испытания и может использоваться для сравнения электроинструментов.

Указанный уровень вибрации также может использоваться для первичной оценки повреждения.

ОСТОРОЖНО!**Риск причинения вреда здоровью из-за вибрации!**

При использовании электроинструмента значение вибрации может отличаться от установленного в зависимости от способа использования электроинструмента.

- Определите меры безопасности для защиты пользователя. Повреждение оценивается вместе с фактическими условиями использования. (В то же время необходимо учесть все этапы рабочего цикла, включая периоды, в течение которых электроинструмент выключен, и периоды, в течение которых он включен, но не работает под нагрузкой).

ОСТОРОЖНО!

Потеря слуха.

Воздействие шума может привести к потере слуха.

- Используйте средства защиты органов слуха.
- Люди, находящиеся поблизости, также должны использовать средства защиты органов слуха.

ОСТОРОЖНО!

Шумовые помехи

Данное устройство создает шумовые помехи.

- Выполняйте шумные работы в разрешенное для таких работ время.
- В случае необходимости соблюдайте тихие часы и ограничьте продолжительность работы.

11. УТИЛИЗАЦИЯ.

11.1 Утилизация упаковки.



Утилизация упаковки осуществляется в соответствии с типом материалов. Утилизируйте картон, как бумажные отходы, и фольгу через службу сбора перерабатываемых материалов

11.2 Утилизация старых устройств.

(Применимо в странах Европейского Союза и других европейских странах, где предусмотрены системы раздельного сбора перерабатываемых материалов).



Запрещено утилизировать старые устройства вместе с бытовыми отходами!

Если беспроводная дрель больше не используется, то в соответствии с законодательством, каждый пользователь обязан **утилизировать старые устройства отдельно от бытовых отходов**, например, в пункте сбора в его городе/населенном пункте. Это позволит профессионально переработать старые устройства и предотвратить негативные последствия для окружающей среды. По этой причине электрические устройства имеют указанную выше маркировку.



Батарейки и аккумуляторы запрещено утилизировать вместе с бытовыми отходами!

Как потребитель, в соответствии с законодательством, вы обязаны отправлять все батарейки и аккумуляторы, независимо от того, содержат они вредные вещества* или нет, в пункт сбора в вашем городе/населенном пункте или в точку розничной торговли, чтобы они были утилизированы без вреда для окружающей среды.

*Обозначены: Cd = Кадмий, Hg = Ртуть, Pb = Свинец.

12. УСЛОВИЯ ГАРАНТИЙНОГО ОБСЛУЖИВАНИЯ.

1. Гарантийный срок эксплуатации шуруповёрта - 12 календарных месяцев со дня продажи.
2. В случае выхода изделия из строя в течение гарантийного срока эксплуатации по вине изготовителя, владелец имеет право на бесплатный гарантийный ремонт, при соблюдении следующих условий:
 - отсутствие механических повреждений;
 - отсутствие признаков нарушения требований руководства по эксплуатации;
 - наличие в руководстве по эксплуатации отметки о продаже и наличие подписи покупателя;
 - соответствие серийного номера, номеру указанному в гарантийном талоне;
 - отсутствие следов неквалифицированного ремонта.

Удовлетворение претензий потребителя с недостатками по вине изготовителя производится в соответствии с законом РФ «О защите прав потребителей».

Адреса гарантийных мастерских:

- **г.Н.Новгород, Московское шоссе, 300 т. +7 (831) 274-89-66, 274-89-74, 274-89-68**
- **г.Казань, Сибирский тракт, 34/12 т. +7 (843) 526-74-84, 526-74-85**

3. Безвозмездный ремонт или замена изделия в течение гарантийного срока эксплуатации производится при условии соблюдения потребителем правил эксплуатации и технического обслуживания, хранения и транспортировки.
4. При обнаружении Покупателем каких-либо неисправностей, в течение срока, указанного в п. 1 он должен проинформировать об этом Продавца и предоставить изделие Продавцу для проверки. Максимальный срок проверки - в соответствии с законом Р.Ф. «О защите прав потребителей». В случае обоснованности претензий Продавец обязуется за свой счёт осуществить ремонт изделия или его замену. Транспортировка изделия для экспертизы, гарантийного ремонта или замены производится за счёт Покупателя.
5. В том случае, если неисправность изделия вызвана нарушением условий его эксплуатаций или Покупателем нарушены условия, предусмотренные п 3.Продавец с согласия покупателя вправе осуществить ремонт изделия за отдельную плату.
6. На продавца не могут быть возложены иные, не предусмотренные настоящим руководством, обязательства.
7. Гарантия не распространяется на:
 - любые поломки связанные с погодными условиями (дождь, мороз, снег), при появлении неисправностей, вызванных действием непреодолимой силы (несчастный случай, пожар, наводнение, удар молнии и т.п.);
 - нормальный износ: изделие, так же, как и все электрические устройства, нуждается в должном техническом обслуживании. Гарантией не покрывается ремонт, потребность в котором возникает вследствие нормального износа, сокращающего срок службы частей и оборудования;
 - на износ таких частей, как соединительные контакты, провода, аккумуляторы и т.п.;
 - естественный износ (полная выработка ресурса, сильное внутреннее или внешнее загрязнение);
 - на оборудование и его части, выход из строя которых стал следствием неправильной установки, несанкционированной модификации, неправильного применения, небрежности, неправильного обслуживания, ремонта или хранения, что неблагоприятно влияет на его характеристики и надёжность.
8. На неисправности, возникшие в результате перегрузки инструмента, повлекшей выход из строя электродвигателя или других узлов и деталей. К безусловным признакам

перегрузки изделия относятся, помимо прочих: появление цветов побежалости, деформация или оплавления деталей и узлов изделия, потемнение или обугливание изоляции проводов электродвигателя под действием высокой температуры.

WWW.RU.REDVERG.COM

РЕДВЕРГ.РФ